

# UNIVERSIDAD DE GUADALAJARA

FACULTAD DE MEDICINA VETERINARIA Y ZOOTECNIA



Contribución a la Organización de la Clínica de Pequeñas  
Especies de la Facultad de Medicina Veterinaria y  
Zootecnia de la Universidad de Guadalajara

TESIS PROFESIONAL  
QUE PARA OBTENER EL TÍTULO DE

MEDICO VETERINARIO ZOOTECNISTA

P R E S E N T A

Carmen Navarrete Durán  
GUADALAJARA, JALISCO. 1977

A DIOS, a quien debo todo.

A quienes el ser debo, mis  
queridos padres

BENJAMIN Y CARMEN

Aquí está la ilusión que forma-  
rón en sus almas, convertida en  
realidad gracias a sus estímulo-  
los y sacrificios.

A mis hermanos con cariño

Dinoran Alejandra

Ricardo Alfredo

Ana Mercedes

María Fidelina

Aracely

Martha

José Wilfrido

A MI HONORABLE JURADO.-

M.V.Z. JAIME ARANDA VELASCO

M.V.Z. EDUARDO NEVARES SALAS

M.V.Z. JOSE ROBERTO SAUGADO R.

M.V.Z. MARIA MINERVA SOTO R.

M.V.Z. LUIS ENRIQUE ESPINOZA P.

Con gratitud reconozco, la cooperación  
desmedida para la elaboración de está.

M.V.Z. ALFONSO ORTIZ PEREZ  
Maestro y amigo de siempre.

A nuestro padrino de generación  
M.V.Z. Abel Buenrostro Silva.

A mis maestros y compañeros de la  
Octava generación.

A todos los que en una forma  
u otra colaborarán.

Muchas gracias.

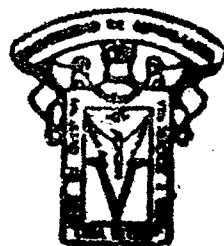
" CONTRIBUCION A LA ORGANIZACION DE LA CLINICA DE PEQUEÑAS  
ESPECIES DE LA FACULTAD DE MEDICINA VETERINARIA Y ZOOTECNIA  
DE LA UNIVERSIDAD DE GUADALAJARA "

" No se que lugar esta ocupe el dia de mañana, no quisiera que fuera una hoja más que cae de un árbol sin dejar la más leve huella, si esto sucediera, por lo menos en mi deja una experiencia y quizá me impulse aun más a salir de la mediocridad y si sucede todo lo contrario, que agradable sería - saber que todas las personas de cualquier sexo y edad son capaces de someterse a cambios, aceptarlos y llevarlos a cabo por ellos mismos y por la superación en este caso de algo - muy grande como lo es y puede llegarlo a hacer más nuestra - facultad " .



## C O N T E N I D O

- I- Introducción
- II- Material y Métodos
- III- Distribución y Control de Personal
- IV- Departamentos
- V- Papelería
- VI- Contabilidad
- VII- Resumen
- VIII- Conclusiones
- IX- Referencias Bibliograficas



OFICINA DE  
INVESTIGACIONES CIENTÍFICAS

Las prácticas veterinarias se realizan en el mundo desde que el hombre sintió la necesidad de cuidar la salud de los animales por los beneficios que estos le reportaban, cualquiera que fuera su naturaleza. En nuestro país el cuidado de los animales domésticos se ha realizado de una manera bastante rudimentaria hasta hace pocos años cuando algún porcentaje de nuestra población se dió cuenta de las pérdidas que la falta de atención a las especies pecuarias representaban en su economía. Así y todo, no se ha logrado aún vencer a todas las personas que poseen animales para que les proporcionen los cuidados necesarios, en cuanto a la prevención de enfermedades y alimentación se refiere. A lo anterior debemos añadir que una gran cantidad de personas consideran al Médico Veterinario un "sub-profesionista", digno de poca o de ninguna confianza.

Qué, quién o quienes hayan sido la causa de todo lo anteriormente expuesto ya no es tema práctico de nuestro interés. A lo que si debemos avocarnos de inmediato es a buscar soluciones a esas muy desagradables situaciones y circunstancias. En el caso de la especialidad que nos ocupa las pequeñas especies deberemos ser cuidadosos de brindar un mejor servicio al mismo tiempo que causemos una magnífica impresión, para la cual contaremos en locales aseados y en las mejores condiciones posibles de mantenimiento; es también importante, contar con el equipo e instrumental indispensable esto es que no debemos mostrarnos como improvisadores en el sitio donde supuestamente realizamos nuestras actividades en condiciones óptimas. La mayoría de las personas que ocurren a nuestros consultorios y clínicas se sienten con derecho a prejuzgarnos y generalmente sus prejuicios resultan ser en sentido negativo, muchas veces con base en anteriores experiencias con algún Médico Veterinario o con sus ayudantes. Es pues indispensable que nuestra presentación personal, nuestro vocabulario y todo lo que nos rodea sea tendiente a borrar cualquier mala impresión de las que todavía prevalecen en torno a nuestra profesión y muy especialmente dentro de esta especialidad. De igual manera, la explicación e indicaciones que demos a nuestros clientes deberán ser claras y precisas al tiempo que reflejen un conocimiento de causa por nuestra parte, meta que sólo lograremos capacitándonos cada día más mediante el estudio y la experiencia.

Dado el aumento en los últimos años de personas que acuden con sus animales a las Clínicas de Pequeñas Especies, es de suma importancia la imagen que se forma el público de los servicios Universitarios que ahí se prestan.

Estos años han sido testigos de un cambio radical, en el estudiar y resolver cuestiones de organización de trabajo humano para -- fines productivos, los problemas de organización deben abordarse con un criterio y un método científico, en vez de aproximarse a los mismos para improvisar soluciones que deben después rectificarse una y otra vez, con grandes gastos y negativos trastornos en el desarrollo del trabajo.

La verdadera organización científica del trabajo, debe apoyarse en los siguiente métodos para obtener resultados verdaderamente firmes y válidos de una manera permanente.

- 1.- Recopilación de todos los datos accesibles en relación con el problema que se estudia.
- 2.- Depuración de la información obtenida, para aclarar discrepancias, variaciones o diferencias, hasta llegar al punto en que los datos definan su sentido y alcance.
- 3.- Análisis del problema, descomponiéndolo en sus partes fundamentales, para percibirlo completamente y con profundidad.
- 4.- Formulación de las conclusiones que puedan apoyarse en los datos previos y en la lógica del razonamiento y que resuelvan el problema expuesto.
- 5.- Aplicación experimental de dichas conclusiones con la mente dispuesta a rectificar cualquier conclusión que se invalide por la experiencia.

Organizar, consiste en usar el mejor método posible para lograr un fin determinado, los medios materiales (equipo, máquinas, materias primas etc), y los elementos humanos (jefes, empleados, técnicos etc), de que pueda disponerse en una situación y momento determinados, esto hace que los estudios de la organización tengan siempre un sentido dinámico constante.

Toda organización tiene dos caras correspondientes y complementarias; la organización del mando y el control, y la organización del trabajo.

En general la organización propiamente dicha de trabajo, se apoya sobre la idea ya conocida de la división o la especialización de la profesión y se concreta en normas o métodos para ejecutar las diversas operaciones de que se trate.



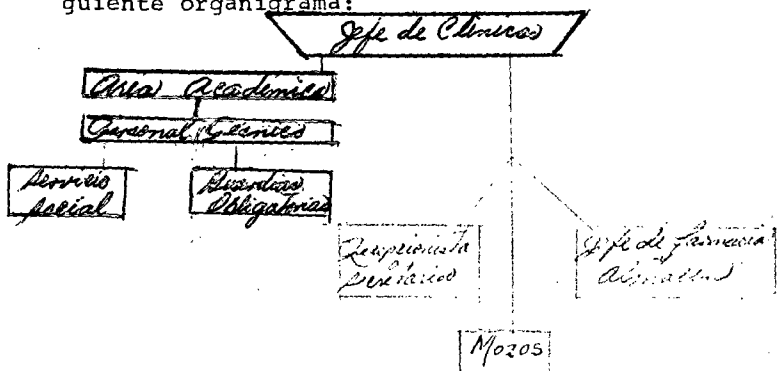
OFICINA DE  
DIFUSION CIENTIFICA

## M A T E R I A L       Y       M E T O D O S

- a) Datos bibliográficos
- b) Experiencias de personas relacionadas con el ramo Administrativo.
- c) Documentación y formas para el manejo y control de una Clínica (papelería).
- d) Referencias de Clínicas y Hospitales de pequeñas especies.
- e) Experiencias personales de M. V. Z. dedicados a pequeñas especies.
- f) Experiencias negativas y positivas de las clínicas de pequeñas especies de diferentes Facultades.

## DISTRIBUCION Y CONTROL DE PERSONAL:

El manejo de una clínica para animales es comparativamente una Empresa Comercial más nueva que las que se han establecido en los últimos años. Su instalación da crédito a la profesión y a los hombres y mujeres que han trabajado en las mismas, siendo la única empresa que al mismo tiempo trata con personas y maneja animales como su principal objetivo. Para lograr resultados positivos en una clínica de animales es necesario darle sus funciones a cada uno de los que ahí laboran, es por ello que es necesario que el personal esté formado y distribuido según las necesidades actuales. En este caso estará representado por el siguiente organigrama:



En general el personal tratará de mantener un ambiente de armonía, de saber que están para llegar a una sola meta juntos.

Para poder formular el plan inicial de organización, de una dependencia u oficinas, se requiere comprender perfectamente bien la naturaleza, objetivos y funciones a la que esta va a servir, de estos elementos y de su cabal comprensión, dependerá la organización general de esta, que forzosamente se reflejará en la estructura, métodos y funcionamientos de la dependencia.

Hacer ahora por escrito un breve resumen de las actividades que concretamente deberá efectuar cada una de estas personas, así como de sus deberes y responsabilidades hacia elementos inferiores o superiores de la organización. Con esto se quiere dejar claro que toda función debe tener un responsable y deben saber de que son responsables y ante quién lo son,

#### 1.- DIRECTOR (1)

Con horario de 9:00 A.M. a 8:00 P.M. (jornada única) será un M.V.Z. competente cuya destreza y servicio, estén relacionados con sus honorarios que deben de ser razonables y justos, para que le permitan vivir decorosamente y seguir progresando en sus actividades.

- a) Habilidad para administrar
- b) Hacer una buena selección de sus ayudantes y saber delegar sus funciones y responsabilidades en ellos.
- c) Hará uso de reglamentos, previamente elaborados sobre conducta, horarios, presentación, aseo, vocabulario, atención al público, así como las sanciones por incumplimiento de los mismos.
- d) Cualidad para sobrellevar los diferentes estados de ánimo.

#### 2.- AREA ACADEMICA (2)

Cuerpo de maestros en número de dos, de la misma facultad, que estén relacionados con la clínica de pequeñas especies, el número podría aumentar de acuerdo a las necesidades. -- Llevarán un horario y se les dará una asistencia mínima de 2 Hrs. diarias para cada uno, de lunes a viernes con turnos diferentes para cada quien, ya sean matutinos o vespertinos.

Ellos realizarán las funciones siguientes:

- a) Será un guía para los alumnos en la aplicación y el ordenamiento de los conocimientos adquiridos para la resolución de los casos clínicos.
- b) Estarán realizando una asesoría directa al personal de Guardias obligatorias y Servicio Social.
- c) Coordinadores de mesas redondas y conferencias o trabajos que se estén realizando y de la invitación de conferencistas.
- d) Comentar y discutir los casos, problemas con -- fines de enseñanza.

### 3.- PERSONAL TECNICO.

Serán en número de dos pasantes de la misma Facultad, cuyo horario será en el turno matutino de 9 A.M. a 3 P.M. y -- turno vespertino de 3 a 8 P.M. siendo este de lunes a -- viernes, con guardias sábados, domingos y días festivos -- sin servicio al público, a excepción de las emergencias.

Realizarán las funciones siguientes:

- a) Distribuirán y supervizarán los casos clínicos que atiendan los alumnos de S.S. y G.O.
- b) Supervizarán las hojas clínicas.
- c) Contribuirán al cumplimiento de los reglamentos y planes del Director, ya que estos dependerán de él mismo.
- d) Se responsabilizarán del uso del material y así mismo de los fármacos que sean empleados en cada uno de los cubículos.
- e) Controlarán los horarios de los alumnos, así --- mismo de la presentación y vocabulario del personal.

### 4.- SERVICIO SOCIAL (S.S.) GUARDIAS OBLIGATORIAS (G.O.)

Tendrán estos también sus horarios y sus respectivos tiempo de trabajo, serán en número de 4 de S.S. y 4 de G.O. por cada turno.

Se presentarán vistiendo adecuadamente con identificación para cada uno. Tendrán mayor rango los de S.S.

Tendrán una disciplina adecuada y una buena presentación, ya que ellos tendrán que atender al público. Deberán de poseer su propio estetoscópio, reloj con segundero, termómetro y otros si se solicitaran.

Los de S.S. y G.O. expondrán semanalmente algún caso clínico de importancia de esas semanas. Tendrán que actualizarse por medio de las revistas que aquí lleguen, o de los trabajos que se les destine a realizar. Todo lo anterior, lo expondrán en conferencias o por medio de mesas redondas, dirigidas y distribuidas por sus superiores.

### SECRETARIA - RECEPCIONISTA (1)

Es la primera persona con la que el cliente tendrá contacto, tiene que ser una impresión agradable para él. Por lo tanto, tendrá que tener una voz, educación y presentación agradables ya sea que este llegue a sus oficinas o llame a ellas por teléfono.

- a) Se encargará de recibir al público en general
- b) Llevar los archivos de las clínicas
- c) Hacer los cobros adecuados a los propietarios de los pacientes.

- d) Atender llamadas telefónicas.
- e) Llenar formas con datos del propietario y del paciente.
- f) Llevar el orden de las personas que presten su S.S. y G O. en ese departamento y hacer cartas de finalización, de dichos servicios.
- g) Llevar la correspondencia del Director.
- h) Llevará la agenda de los Doctores que aquí trabajan.
- j) Pondrá en una pizarra o lugar adecuado, las operaciones a realizar, hora día y Doctor que la hará y les recordará a ellos su labor para evitar el olvido de ello.

#### 6.- JEFE DE FARMACIA Y BODEGA.

Se encargará de distribuir el material, los bultos de ropa estéril y fármacos que le solicite el sub-jefe o técnico.

- a) Sabrá de la existencia de medicinas y hará una lista de las faltantes para que le sean surtidas.

#### 7.- MOZOS (2)

- a) Aseo de clínicas en general y de jaulas.
- b) Alimentación de pacientes, específicos y generalidades.
- c) Manejo de los pacientes en el área de perreras.



## DEPARTAMENTOS :

Una clínica no debe tener espacio inútil, cada metro cuadrado de su interior deberá ser utilizado, deberán estar convenientemente situadas todas las partes según las necesidades, con objeto de trabajar con menos molestias y ahorro de tiempo.

Una verdadera clínica debe de encontrarse con los siguientes departamentos:

- a) Sala de espera; deberá de estar decorado en atractivos y moderados colores, bastante amplio para acomodar al público; un mobiliario conveniente y cómodos, ayudarán a crear una agradable impresión; literatura sobre rabia, moquillo, parasitosis, alimentación y servicios médicos, deberá haber junto con magazines y revistas de interés general y que sean recientes.
- b) Sala de recepción u oficina, deberá ser amplia. Contará con teléfono y el equipo especial de una oficina (escritorio, silla, archiveros, cestos de basura) y un lugar adecuado para colocar la papelería en diferentes casilleros.
- c) Dirección; será una oficina que contará con el equipo de rigor y propio de ella (escritorio, silla, cesto de basura) además libreros, intercomunicador, aparte de su decorado sería necesario poner su título y diploma en las paredes.
- d) Oficina de técnicos; oficina que contará con lo indispensable (escritorio, silla, cesto de basura) y una iluminación adecuada.
- e) Sala de consulta externa; amplias para ejecutar las maniobras propias, muy bien iluminadas y con lo indispensable para poder auscultar a los pacientes entre estos tenemos: estetoscopio, oftalmoscopio, endoscopio, lámparas, negatoscopio, jeringas, básculas, vitrinas conteniendo material de cirugía, fármacos, gabinetes para instrumental esterilizado y sus respectivas mesas, mesa de mayo, lavabos, cestos de basura.
- f) Sala de cirugía menor y curaciones; contará con un tamaño adecuado mesas y todo lo esencial en las vitrinas para cirugía menor por ejem: navajas de bisturí, instrumental como pinzas de disecciones, mangos de bisturí, pinzas de hemostásis, tijeras rectas y curvas, catgut, seda, esterilizador, desinfectantes y antibióticos y ante todo una buena asepsia.

g) Sala de enseñanzas que tenga un tamaño suficiente como para albergar a un grupo de alumnos y maestros (MVZ.) para hacer aquí sus conferencias o mesas redondas. Que -- exista una mesa para colocar a algún paciente, una bibliotteca con libros y revistas actualizadas, un negatoscopio, una pantalla para proyectar películas o transparencias, sillas, el número adecuado y cortinas.

h) Farmacia y almacén; adecuada a las necesidades del servicio de la clínica, que no sea húmedo y en donde puedan guardarse los fármacos y drogas, refrigerador para biológicos, estantes para bultos estériles, gabinetes -- para instrumental, tanques de Ox. tubos endotraqueales, sondas esofágicas, cateteras, cauterizador, aparato para limpieza de dientes, un lugar adecuado para dichos aparatos, escritorio y silla para él y su papelería necesaria.

i) Sala de cirugía con una dimensión suficiente para operaciones de pequeñas especies, mesa de operaciones, - aparato de anestesia lámpara adecuada, mesa de mayo, mesa de riñón, porta sueros y un lugar para lavarse fuera de ésta.

j) Sala de recuperación con un área en donde sea posible albergar por lo menos 5 jaulas acolchonadas y el - animal esté protegido con una puerta con ventana de --- vidrio, esta sala adosada e independiente a la sala de cirugía.

k) Laboratorio; que cuente con lo indispensable para análisis de urgencia como un microscopio, lámparas de -- Woods, portaobjetos, mecheras y diferentes reactivos para análisis, equipo de vidrio y centrífuga. Este laboratorio será un accesorio ya que los análisis se mandarán a los diferentes laboratorios con que cuenta la Facultad.

l) Sala de rayos X; con paredes acondicionadas para este tipo de trabajo, el aparato, el cuarto oscuro, la mesa; los mandiles y guantes para el técnico.

ll) Jaulas o alojamientos; de tipo individual y si fuera posible de 3 tamaños, para animales miniaturas, medianas y grandes, si no es posible esto que exista de un solo tamaño, grandes para que cualquiera pueda hacer uso de ellas, protegidas para el frío y con aire suficiente en época de calor, con un alumbrado adecuado y lugar en donde poner las hojas de los pacientes.

m) Patios de ejercicios y asoleo; podrán estar anexos a los alojamientos o independientes, deberán tener una superficie adecuada, rodeados de tela de alambre a una altura de 2 metros.

n) Sala de té; para refrigerio o café.

ñ) Equipo móvil; servicio de ambulancia, debido a la imposibilidad de transportar a un animal por no tener vehículo y negarse, los servicios públicos de transporte o manejarlos en casos de sospechosos de rabia o cuando tienen vómitos o diarreas permanentes, se hace indispensable que la clínica cuente con una ambulancia con objeto de proporcionar al público servicio rápido y eficiente.

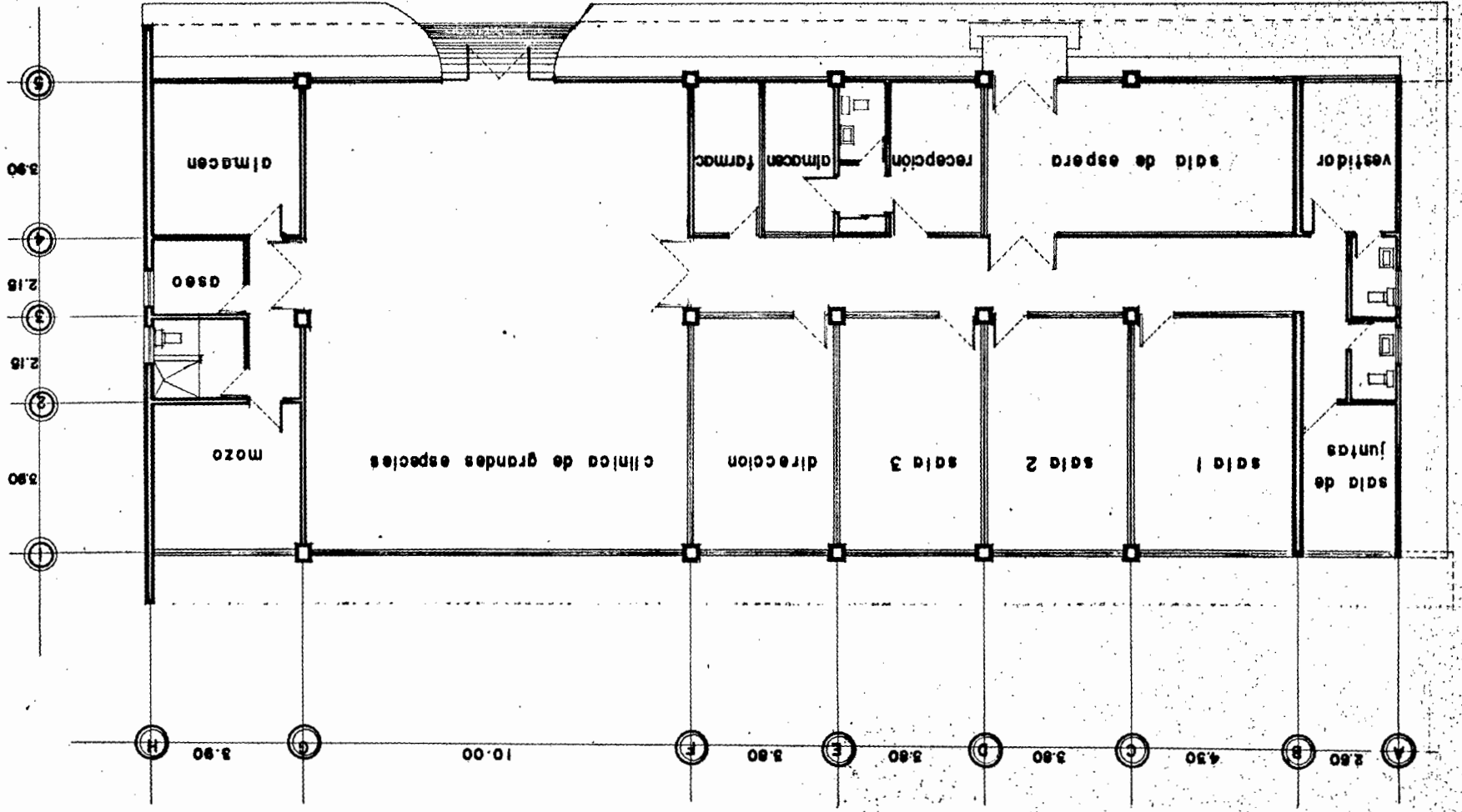
**NOTA:** Estos departamentos podrán ser auxiliados por los departamentos existentes en la Facultad; siempre y cuando exista una verdadera eficiencia en cada servicio solicitado.

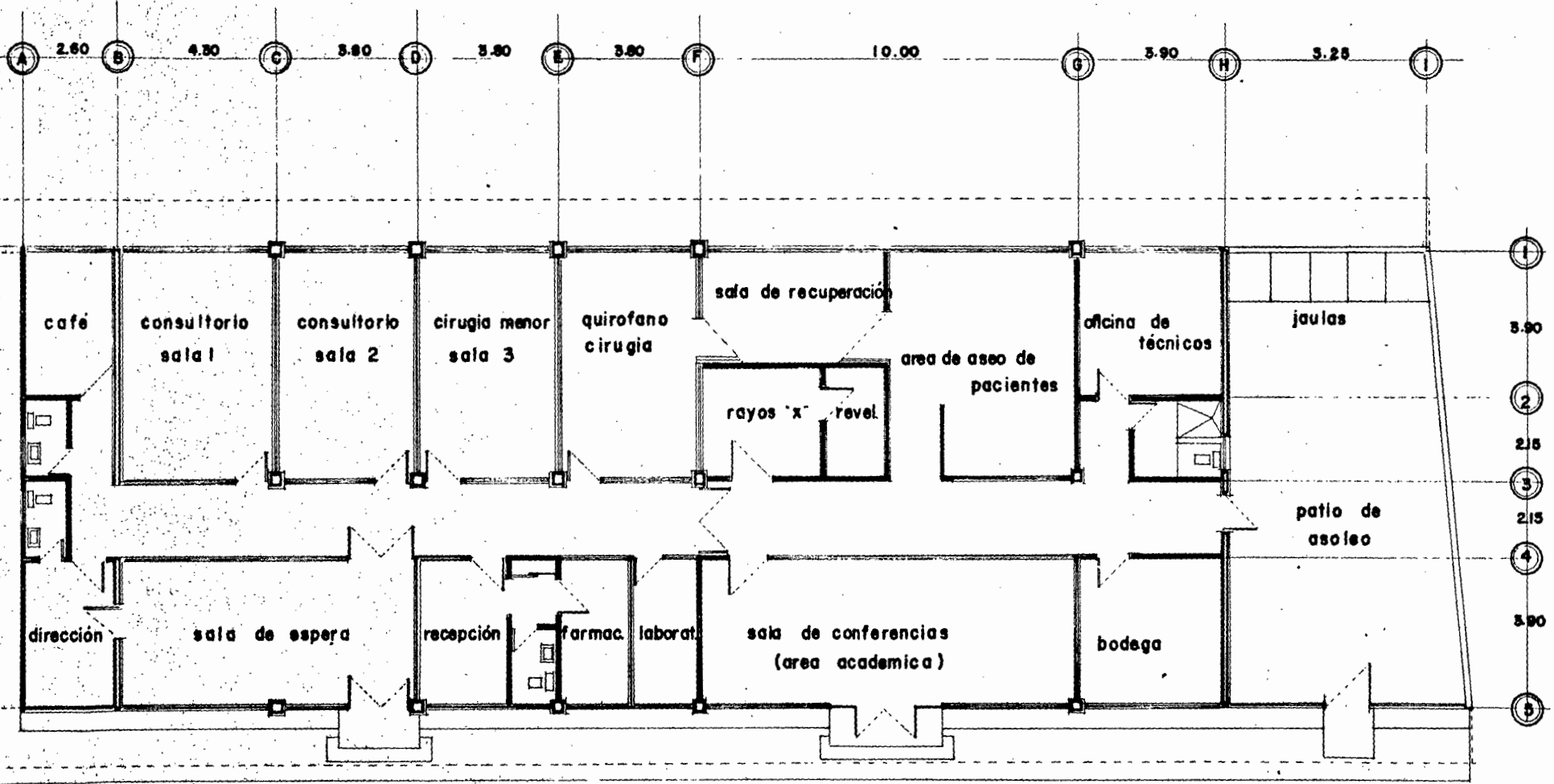
En todo tiempo la clínica deberá estar limpia y libre de olores ofensivos, el uso de agua caliente y jabón es suficiente para mantener limpios los pisos, jaulas, utensilios, servicios, y demás enseres. En los pisos no -- deberá haber pelo, papeles u otros deshechos, moscas, hormigas y otros insectos, no deberán tolerarse dentro del edificio.

No habrá en ningún departamento, objeto alguno que no sea metálico y lavable, prohibiéndose además el barrido en seco.

La limpieza será minuciosa, especialmente en ciertos procesos infectocontagiosos (dermatitis, rabia, moquillo) por lo que deberá hacerse periódicamente; y cada vez que sea dejado un alojamiento se hará una desinfección rigurosa para evitar como ya se dijo, contagio o transmisión de enfermedades a otros animales; para ello se usarán soluciones de antisépticos efectivos.

esc. 1:100





esc. 1:100

## P A P E L E R I A :

Entre la papelería más importante de las clínicas u oficinas, se encuentran varias formas impresas para llenar, cartas e informe.

Las formas están impresas sobre papel y proporcionan espacio destinado para escribir información o datos; son de diversos diseños y medidas.

Suelen emplearse con el trabajo repetitivo, como pueden ser por cosas administrativas (facturas, órdenes de compra, órdenes de producción, requisición, talones de costo etc.); y de las clínicas en particular (de consulta, recetas, órdenes de laboratorio, intervenciones quirúrgicas, de hospitalización y otras más).

Las ventajas del uso de las formas incluyen uniformidad al presentar la información, disminución del trabajo copiado y facilidad para todas las operaciones propias de la oficina o departamento de esta clase.

Se dá énfasis en la papelería, porque con ella se tiene un propósito y es de facilitar la secuencia de conceptos y la colocación de los datos la apariencia general, clase y color de papel, además se podrán guardar de esta manera en el archivo u obtener copias al carbón de ellas para fines de enseñanza.

En las siguientes formas se podrán observar modelos propios para una clínica:

## ORDEN DE FORMAS .

- 1.-Kardex de registro de vacunaciones y concepto de ellas.
- 2.-Tarjetas de registros de casos.
- 3.-Historia Clínica.
- 4.-Certificado de salud
- 5.-Protocolo para la investigación de la Rábia.
- 6.- (a-b) Hoja para internar el paciente y proceder a su tratamiento (médico o quirúrgico).
- 7.-Orden de Radiología.
- 8.-Protocolo de Cirugía.
- 9.-Reporte de operación.
- 10.-Orden de Salida.
- 11.-Orden para el laboratorio de Bacteriología.
- 12.-Orden para el examen Parasitológico
- 13.-Orden para el reporte citológico. (dpto. de Histología).
- 14.-Orden para el estudio histológico de un neoplasma (Dpto. Patología).
- 15.-Protocolo de Necropsia (Dpto. de Patología)
- 16.-Bimetría Hemática.
- 17.-Análisis de Orina.



OFICINA de  
DIVISION CIENTIFICA

Propietario:  
Domicilio:  
Columina:

Tel.:  
Z. P.:

NOMBRE	Especie	RAZA	SEXO	EDAD	COLOR	CASO Nº

VACUNACIONES

RABIA			CANINE-HEPATITIS-LEPTOSPIROSIS			

FECHA	CONCEPTO	RECIBIR	FIRMA	CODRO	FIRMA	RECIBO

ABREVIATURAS: C: Consulta    T: Tratamiento    M: Medicinas    V. R.: Vacunación Antirrábica  
V. C-K-L: Vacunación Canine-Hepatitis-Leptospirosis    A. C.: Análisis complementario  
O. P.: Operación quirúrgica    C. S.: Certificado de Salud    H: Entrenamiento



CLINICA DE PEQUEÑAS ESPECIES

FACULTAD DE MEDICINA VETERINARIA Y ZOOTECNIA

UNIVERSIDAD DE GUADALAJARA

TARJETA PARA REGISTROS DE CASOS

No. 0435

Caso clínico No. \_\_\_\_\_

Fecha \_\_\_\_\_

Diagnóstico clínico; \_\_\_\_\_

Raza; \_\_\_\_\_ Sexo; \_\_\_\_\_ Edad; \_\_\_\_\_ Color \_\_\_\_\_ Peso \_\_\_\_\_

Pruebas complementarias practicadas; Simple C/Diferencial

Biometría; \_\_\_\_\_

Orina Ex. No. \_\_\_\_\_

Copro Ex. No. \_\_\_\_\_

Quim. Sang. Ex. No. \_\_\_\_\_

Rayos X Reg. No. \_\_\_\_\_

Otros; \_\_\_\_\_

Caso atendido por el Dr. \_\_\_\_\_

Operó el Dr.; \_\_\_\_\_

SE DIO DE ALTA;

Curado \_\_\_\_\_

Aliviado \_\_\_\_\_

Baja por Defunción \_\_\_\_\_

Eutanasia \_\_\_\_\_

Se practicó Necropsia No. \_\_\_\_\_

Patólogo \_\_\_\_\_

\_\_\_\_\_  
MVZ. DIRECTOR.

CLINICAS DE PEQUEÑAS ESPECIES  
 FACULTAD DE MEDICINA VETERINARIA Y ZOOTECNIA  
 UNIVERSIDAD DE GUADALAJARA

NUMERO DE CASO..... FECHA..... ESPECIE No. DEL CLINICO  
 NOMBRE DEL CLIENTE.....  
 DOMICILIO.....  
 TELEFONO.....  
 NOMBRE DEL PACIENTE.....  
 RAZA..... EDAD..... PESO..... SEXO.....  
 COLOR..... SEÑAS PARTICULARES.....

ACTITUD

N.A.E.....  
 Deprimido.....  
 Ansioso.....  
 Comatoso.....  
 Agresivo.....  
 Otros.....

CONDICION CORPORAL

N.A.E.....  
 Bajo de peso.....  
 Obeso.....  
 Deshidratado.....  
 Otros.....

PIEL Y PELO

No examinado.....  
 N.A.E.....  
 Lesiones.....  
 Canal auricular normal.....  
 Ectoparásitos.....  
 Otros.....

TEMPERATURA

C.....  
 NODULOS LINFATICOS  
 No examinados.....  
 Agrandados.....  
 Tongsilas anormales  
 Otros.....

GLANDULA MAMARIA

No examinada.....  
 N.A.E.....  
 Lactando.....  
 Secreción anormal  
 Otros.....

ABDOMEN

No examinado.....  
 N.A.E.....  
 Ascitis.....  
 Timpanismo.....  
 Dolor.....  
 Otros.....

SISTEMA DIGESTIVO

Cavidad.....  
 No examinado.....  
 N.A.E.....  
 Lesiones orales.....  
 Otros.....

HIGADO

No examinado.....  
 N.A.E.....  
 Otros.....

INTESTINOS

No examinados.....  
 N.A.E.....  
 Borborismo.....  
 Distensión.....  
 Impactación/constipación  
 Tenesmo.....  
 Flatulencia.....  
 Otros.....

HECES

No examinado.....  
 N.A.E.....  
 Diarrea.....  
 Secas.....  
 Contenido sanguíneo....  
 Contenido mucoso.....

SISTEMA CIRCULATORIO

Membranas mucosas.....  
 No examinado.....  
 N.A.E.....  
 Pálida.....  
 Congestionada.....  
 Cianótica.....  
 Otros.....

PULSO

No examinado.....  
 N.A.E.....

SISTEMA MUSCULO ESQUELETICO

No examinado.....  
 N.A.E.....  
 Recurrente.....  
 Cojera.....  
 Hueso anormal.....  
 Músculo anormal.....  
 Ligamento anorm.....  
 Cartilago.....  
 Otros.....

SISTEMA NERVIOSO

No examinado.....  
 N.A.E.....  
 Reflejos anormales.....  
 SNC. involucrado.....  
 Lesiones oculares.....  
 Otros.....

SISTEMA URINARIO

Micción.....  
 No examinado.....  
 N.A.E.....  
 Frecuente.....  
 Anuria.....  
 Incontinencia.....  
 Otros.....

ORINA

No examinada.....  
 N.A.E.....  
 Poliuria.....  
 Turbia.....  
 C. cetónicos.....  
 Proteínas.....  
 Sanguinolenta.....  
 Otros.....

RIÑONES

No examinados.....  
 N.A.E.....  
 Agrandados.....  
 Pequeños.....  
 Otros.....

SISTEMA RESPIRATORIO

No examinado.....  
N.A.E.....  
Frec./min.....  
Olor anormal.....  
Tos.....  
Disnea Inspiratoria.....  
.....  
Disnea expiratoria.....  
.....  
Sonidos pulmonares.....  
.....  
Anormales.....  
Otros.....

ORIFICIOS NASALES

No examinado.....  
N.A.E.....  
Descarga.....  
Lesiones.....  
Otros.....

CORAZON

No examinado.....  
Frec./min.....  
N.A.E.....  
Ritmo regular.....  
Intensidad anormal.....  
.....  
Murmullos.....  
Otros.....

SISTEMA GENITAL DE LA HEMERA

Vulva.....  
No examinada.....  
N.A.E.....  
Inflamada.....  
Otros.....

VAGINA CERVIX

No examinada.....  
N.A.E.....  
Inflamada.....  
Otros.....

UTERO

No examinado.....  
N.A.E.....  
Descarga anormal.....  
Preñado.....  
Involución anormal.....  
Otros.....

OVARIOS

No examinados.....  
N.A.E.....  
Inactivos.....  
Otros.....

SISTEMA GENITAL MACHO

No examinado.....  
N.A.E.....  
Otros.....



OFICINA DE  
RESEARCH CIENTIFICO

**COMENTARIOS:**

**DIAGNOSTICO:**

**TRATAMIENTO:**

FACULTAD DE MEDICINA VETERINARIA Y ZOOTECNIA  
UNIVERSIDAD DE GUADALAJARA

CLINICAS DE PEQUEÑAS ESPECIES

CERTIFICADO DE SALUD

Nombre del Cliente \_\_\_\_\_

Domicilio \_\_\_\_\_

Destino \_\_\_\_\_

El que suscribe M.V.Z. legalmente autorizado para ejercer la profesión certifica lo siguiente:

Raza \_\_\_\_\_ Sexo \_\_\_\_\_ Color \_\_\_\_\_

Señas particulares \_\_\_\_\_ Edad \_\_\_\_\_

Fué vacunado contra \_\_\_\_\_

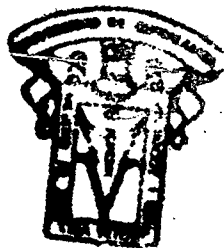
Encontrándose clínicamente libre de enfermedad infecto-contagioso en esta fecha.

A T E N T A M E N T E

Guadalajara, Jal., a \_\_\_\_\_ de \_\_\_\_\_ de 197

M.V. Z. \_\_\_\_\_

CEDULA D.G.P. No.



OFICINA DE  
REGISTRO Y CONTROL

FACULTAD DE MEDICINA VETERINARIA Y ZOOTECNIA  
LABORATORIO DE ANALISIS CLINICOS

PROTOCOLO PARA LA INVESTIGACION DE RABIA

Fecha \_\_\_\_\_ No. de caso \_\_\_\_\_

Nombre de la persona que solicita la investigación \_\_\_\_\_

Nombre del dueño del animal \_\_\_\_\_

Dirección \_\_\_\_\_ Tel: \_\_\_\_\_

Nombre del animal \_\_\_\_\_

Raza \_\_\_\_\_ Sexo \_\_\_\_\_ Edad \_\_\_\_\_

Vacunación \_\_\_\_\_ Fecha \_\_\_\_\_

Marca de la vacuna \_\_\_\_\_

Muerte natural \_\_\_\_\_ Eutanacia \_\_\_\_\_

Método empleado para la eutanacia \_\_\_\_\_

Síntomas: Fecha de los primeros síntomas \_\_\_\_\_

Tomaba agua \_\_\_\_\_ Tomaba alimento \_\_\_\_\_ Mirada altera-

da \_\_\_\_\_ Lengua \_\_\_\_\_ Mandíbula inferior \_\_\_\_\_

Trastornos de equilibrio \_\_\_\_\_ Ataques \_\_\_\_\_

Personas mordidas \_\_\_\_\_

Número de personas que estuvieron en contacto con el animal \_\_\_\_\_

Diagnóstico de Laboratorio:

1.- Histológico \_\_\_\_\_

2.- Anticuerpos fluorescentes \_\_\_\_\_

3.- Inoculación \_\_\_\_\_

SERVICIOS DE CLINICAS DE LA FACULTAD DE  
MEDICINA VETERINARIA Y ZOOTECNIA

U. DE G.

Sr. (a) \_\_\_\_\_

Propietario (a) de el (la) \_\_\_\_\_

Raza \_\_\_\_\_ Sexo \_\_\_\_\_

Edad \_\_\_\_\_ Color \_\_\_\_\_

Acepta que éste (a) se interne para su tratamiento médico ( ) o  
quirúrgico ( ) y accede a que, bajo la supervisión del personal  
directivo de esta clínica los lo (a) utilicen para sus experien  
cias en las materias correspondientes; haciendo notar que el --  
pronóstico es : \_\_\_\_\_

\_\_\_\_\_

\_\_\_\_\_

\_\_\_\_\_

y es posible que \_\_\_\_\_

\_\_\_\_\_

en este caso está anuente en obsequiarlo (a) a la clínica para  
los estudios post-mortem.



OFICINA DE  
SERVICIOS CLINICOS

FACULTAD DE MEDICINA VETERINARIA Y ZOOTECNIA  
JEFATURA DE CLINICAS

El que suscribe \_\_\_\_\_  
propietario del \_\_\_\_\_ especie \_\_\_\_\_ raza \_\_\_\_\_  
\_\_\_\_\_ sexo \_\_\_\_\_ edad \_\_\_\_\_  
Color \_\_\_\_\_ señas particulares \_\_\_\_\_  
\_\_\_\_\_ nombre \_\_\_\_\_ autoriza plenamen  
te al (los) M.V.Z. encargados de su atención en ésta clínica para  
efectuar el tratamiento médico o quirúrgico de su enfermedad y rea  
lizar las investigaciones que se encuentren indicadas para su ---  
diagnóstico. Aceptando de antemano los riesgos que el uso de di-  
chos procedimientos impliquen. Se compromete a someterse a todas  
las disposiciones y reglamentos de esta Clínica.

Guadalajara, Jal., a \_\_\_\_\_ de \_\_\_\_\_ de 197

\_\_\_\_\_  
FIRMA PROPIETARIO



SERVICIO RADIOLOGICO DE LA FACULTAD DE  
MEDICINA VETERINARIA Y ZOOTECNIA

U. DE G.

Caso No. \_\_\_\_\_ Fecha \_\_\_\_\_

Orden de Radiología \_\_\_\_\_

El animal \_\_\_\_\_ Especie \_\_\_\_\_ Raza \_\_\_\_\_

Sexo \_\_\_\_\_ Talla \_\_\_\_\_ Edad \_\_\_\_\_

Color \_\_\_\_\_ S.P. \_\_\_\_\_ Nombre \_\_\_\_\_

Procedencia \_\_\_\_\_

Propietario \_\_\_\_\_

Domicilio \_\_\_\_\_ Tel: \_\_\_\_\_

Con diagnóstico clínico probable de \_\_\_\_\_

Se indica \_\_\_\_\_

\_\_\_\_\_

\_\_\_\_\_

Resultado \_\_\_\_\_

\_\_\_\_\_

\_\_\_\_\_  
Médico Solicitante

\_\_\_\_\_  
El Radiólogo



OFICINA DE  
REVISIÓN CIENTÍFICA

PROTOCOLO DE CIRUGIA.

Caso No. \_\_\_\_\_ Propietario \_\_\_\_\_ Fecha \_\_\_\_\_

Especie \_\_\_\_\_ Raza \_\_\_\_\_ Edad \_\_\_\_\_ Sexo \_\_\_\_\_

Color \_\_\_\_\_ Señas particulares \_\_\_\_\_ Nombre \_\_\_\_\_

Operación \_\_\_\_\_ Cirujano \_\_\_\_\_

Primer ayudante \_\_\_\_\_ Anestesista \_\_\_\_\_

Instrumentista \_\_\_\_\_ Sala No. \_\_\_\_\_

Diagnóstico pre-operatorio \_\_\_\_\_

Diagnóstico post-operatorio \_\_\_\_\_

Anestesia \_\_\_\_\_

Empiezo de operación \_\_\_\_\_ Final \_\_\_\_\_

Condición post-operatoria inmediata \_\_\_\_\_

Resultado (incluyendo órganos examinados) y procedimiento (incisión, ligaduras, etc)

Muestras a laboratorio	Fecha de quitar puntos	Cirujano
_____	_____	_____
_____	_____	<u>Interno</u>
_____	_____	_____

FECHA \_\_\_\_\_ CASO No. \_\_\_\_\_

OPERACION \_\_\_\_\_

\_\_\_\_\_

\_\_\_\_\_

\_\_\_\_\_

\_\_\_\_\_

\_\_\_\_\_

\_\_\_\_\_

\_\_\_\_\_

\_\_\_\_\_

\_\_\_\_\_

\_\_\_\_\_

\_\_\_\_\_

\_\_\_\_\_

\_\_\_\_\_

\_\_\_\_\_

\_\_\_\_\_

\_\_\_\_\_

\_\_\_\_\_

\_\_\_\_\_

\_\_\_\_\_

\_\_\_\_\_

\_\_\_\_\_  
NOMBRE Y FIRMA DEL CIRUJANO.

SERVICIO DE CLINICAS DE LA FACULTAD DE  
MEDICINA VETERINARIA Y ZOOTECNIA

U. de G.

Orden de salida \_\_\_\_\_  
El (animal) \_\_\_\_\_ Especie \_\_\_\_\_ Raza \_\_\_\_\_  
Sexo \_\_\_\_\_ Talla \_\_\_\_\_ Edad \_\_\_\_\_  
Color \_\_\_\_\_ S.P. \_\_\_\_\_ Nombre \_\_\_\_\_  
Procedencia \_\_\_\_\_  
Propietario \_\_\_\_\_  
Domicilio \_\_\_\_\_ Tel: \_\_\_\_\_

Ha sido dado de alta por recuperación total o parcial por lo tanto habiendo liquidado sus adeudos para con la Clínica de la Facultad de Medicina Veterinaria y Zootecnia, puede abandonar ésta, en el lapso de 48 hrs. en la inteligencia que de no hacerlo en este tiempo la Clínica de la Facultad considera que el paciente ha sido donado a ella para ser utilizado según su conveniencia.

Aceptado.

\_\_\_\_\_  
La Secretaria

\_\_\_\_\_  
El Propietario

No. Lab. \_\_\_\_\_ No. caso \_\_\_\_\_ Dueño \_\_\_\_\_

Fecha de recibido \_\_\_\_\_ Fecha reporte preliminar \_\_\_\_\_ Fecha rep. final \_\_\_\_\_

Bacteriológico \_\_\_\_\_ Clínico \_\_\_\_\_ Patólogo \_\_\_\_\_

Muestra \_\_\_\_\_ Condición \_\_\_\_\_

Especie \_\_\_\_\_ Raza \_\_\_\_\_ Sexo \_\_\_\_\_ Edad \_\_\_\_\_

Historia Clínica \_\_\_\_\_

Diagnóstico presuntivo \_\_\_\_\_ Tipo de Examen \_\_\_\_\_

Tratamiento con antibióticos. Si No Cuales \_\_\_\_\_

## EXAMEN MICROSCOPIO DIRECTO.

## IDENTIFICACION PRELIMINAR.

## SENSIBILIDAD A ANTIBIOTICOS.

Penicilina _____	Terramicina _____	Polimixina _____
Estreptomycin _____	Tetraciclina _____	Bacitracina _____
Cloranfenicol _____	Furadantina _____	
Eritromicina _____	Kanamicina _____	
Neomicina _____		

## IDENTIFICACION FINAL.

## COMENTARIOS.

Solo para uso del Laboratorio.

Aerobiosis _____	Anaerobiosis _____	Hongos _____
Micoplasma _____	G.S. _____	Sab. _____
Thioglicolato _____	Derm. _____	PPLO.CALDO _____
S.S. V.B. Mc.Conkey. Sel. Tet. _____	E.M.B.C.C. _____	
No. cepario _____	No. liofilización _____	

EXAMEN PARASITOLÓGICO  
CLÍNICA PARA PEQUEÑAS ESPECIES

F. M.V.Z.

U. de G.

No. Lab. \_\_\_\_\_ Fecha recibo \_\_\_\_\_

No. caso \_\_\_\_\_ Fecha reportes \_\_\_\_\_

Nombre del clínico \_\_\_\_\_

Especie \_\_\_\_\_ Raza \_\_\_\_\_ Sexo \_\_\_\_\_ Edad \_\_\_\_\_

Breve historia clínica \_\_\_\_\_  
\_\_\_\_\_

Diagnóstico presuntivo \_\_\_\_\_

Tipo de examen \_\_\_\_\_

Flotación por  
centrifugación \_\_\_\_\_

Identificación de \_\_\_\_\_

Ecto y Endo \_\_\_\_\_

Parásitos \_\_\_\_\_

Raspado de piel \_\_\_\_\_

Comentarios, \_\_\_\_\_  
\_\_\_\_\_

Examinó \_\_\_\_\_



OFICINA DE  
INSPECCIÓN Y CONTROL DE ALIMENTOS

FACULTAD DE MEDICINA  
VETERINARIA Y ZOOTECNIA  
PATOLOGIA CLINICA

BIOMETRIA HEMATICA  
Solicitado por:

Núm. Laboratorio

Núm. Histopatología

Nombre del Clínico o patólogo

Núm. Clínicas.

Fecha y hora de colección

Especie

0	0	0	0	0	0	
Bov.	Equino	Cap.	Guino	Ovino	Canino	Otra

Raza

Sexo

Edad

0	0
M	H

Propietario

Dirección

Teléfono

DIAGNOSTICO TENTATIVO

Valores  
absolutos

Microhematocrito	%
Hemo globina	g/100 ml
Eritrocitos	mmc
VGM	u <sup>3</sup>
CMHG	%
Leucocitos	x mmc
Plaquetas	x mmc
Sedimentación (wintrobe)	10 20 30
	60 min
	mm.
Reticulocitos	g/100ml.
Proteínas plasmáticas	g/100 ml.

Linfocitos	%	
Monocitos	%	
Neutrofilos segmentados	%	
Bandas	%	
Metamielocitos	%	
Mielocitos	-----%	
Eosinófilos	%	
Basófilos	%	
Sin clasificar	%	

OBSERVACIONES

Patólogo clínico

FACULTAD DE MEDICINA  
VETERINARIA Y ZOOTECNIA  
Fecha y hora de recibido

Nombre del clínico o  
patólogo solicitante

No. de Lab. Clínico

No. Histopatología.

No. Clínica.

Propietario:

Dirección

Teléfono

Pago.

Especie

Raza

Sexo

Edad

Peso

Identificación.

O

♀

M

H

Diagnóstico Tentativo

Fecha y hora de muerte.

Fecha y hora de colección.

RESUMEN DE LA HISTORIA CLINICA

+

REFERENCIAS DE PRUEBAS ANTERIORES U OTRAS.

RESUMEN DE LOS HALLAZGOS DE NECROPSIA

PRUEBAS DE LABORATORIO SOLICITADAS.

MATERIAL ENVIADO Y CONSERVADOR UTILIZADO.

FIRMA DEL SOLICITANTE

PERSONA QUE RECIBIO EL CASO



FACULTAD DE MEDICINA VETERINARIA Y ZOOTECNIA PATOLOGIA CLINICA	ANALISIS DE ORINA				Núm. laboratorio
	Solicitado por:				Núm. Histopatología
Fecha y hora de colección	Nombre del clínico o patólogo				
Especie <input type="radio"/> Bov <input type="radio"/> Equino <input type="radio"/> Cap. <input type="radio"/> Suino <input type="radio"/> Ovino <input type="radio"/> Canino <input type="radio"/> Otro	Raza	Sexo <input type="radio"/> M <input type="radio"/> H	Edad	Núm. Clínicas	
Propietario	Dirección		Teléfono		
DIAGNOSTICO TENTATIVO:					
Muestra obtenida por Cateterización <input type="radio"/> Sin cateterización <input type="radio"/>					
Examen físico		Examen químico		Glucosa	
Color _____		Urobilinógeno _____		Proteínas _____	
Apariencia _____		Hemoglobina _____		pH _____	
Olor _____		Bilirrubina _____		_____	
Gravedad específica _____		Cuerpos cetónicos _____		_____	
Examen microscópico:					
Células tubulares renales _____ S/F		Eritrocitos _____ S/F			
Células de pelvis renal _____ S/F		Leucocitos _____ S/F			
Células de vejiga _____ S/F		Cilindros _____ S/F			
Células de uretra _____		Cristales _____ S/F			
* S/F = campo seco fuerte					
Comentarios:				Patólogo clínico	
_____					

FACULTAD DE MEDICINA VETERINARIA

Y ZOOTECNIA

LABORATORIO DE HISTOLOGIA

REPORTE CITOLOGICO

No. de caso \_\_\_\_\_

No. de Clínica \_\_\_\_\_

Fecha \_\_\_\_\_

PROCEDENCIA \_\_\_\_\_ M.V.Z. \_\_\_\_\_

Especie \_\_\_\_\_ Raza \_\_\_\_\_ Edad \_\_\_\_\_ Sexo \_\_\_\_\_

Diagnóstico e historia Clínica \_\_\_\_\_ No. de Mts. \_\_\_\_\_

\_\_\_\_\_ Muestras

\_\_\_\_\_ Exudados

\_\_\_\_\_ Frotis

\_\_\_\_\_ Improntas

\_\_\_\_\_ Líquidos

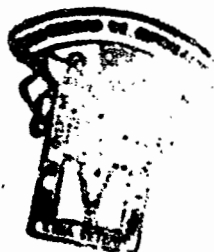
\_\_\_\_\_ Punciones

Tratamiento \_\_\_\_\_

Interpretación \_\_\_\_\_

CITOTEGNOLOGA

Bo. Vo.  
Jefe del Departamento



OFICINA de  
DEFUSION CIENTIFICA

FACULTAD DE MEDICINA VETERINARIA Y ZOOTECNIA  
UNIVERSIDAD DE GUADALAJARA

DEPARTAMENTO DE PATOLOGIA.

No. de Lab. \_\_\_\_\_

Datos necesarios para el estudio histológico de un Neoplasma.

- 1.- Procedencia \_\_\_\_\_
- 2.- Fecha de recolección \_\_\_\_\_
- 3.- Fijador utilizado \_\_\_\_\_
- 4.- Especie animal \_\_\_\_\_
- 5.- Raza \_\_\_\_\_
- 6.- Sexo \_\_\_\_\_
- 7.- Edad \_\_\_\_\_
- 8.- Localización \_\_\_\_\_  
\_\_\_\_\_
- 9.- Tamaño \_\_\_\_\_
- 10.- Forma \_\_\_\_\_
- 11.- Color \_\_\_\_\_
- 12.- Consistencia \_\_\_\_\_
- 13.- Modo de crecimiento  
a.- Encapsulado ( )    b.- Infiltrante ( )
- 14.- Localización del tumor primario \_\_\_\_\_
- 15.- Localización de las metástasis \_\_\_\_\_  
\_\_\_\_\_
- 16.- Alteraciones fisiológicas relacionadas o no con la capacidad funcional del neoplasma (glándula u órgano secretor) \_\_\_\_\_  
\_\_\_\_\_  
\_\_\_\_\_

Nota: \_\_\_\_\_  
\_\_\_\_\_

PROTÓCOLO DE NECROPSIAS.º

DEPARTAMENTO DE PATOLOGIA

FAACULTAD DE MEDICINA VETERINARIA Y ZOOTECNIA.

Clinico o Persona que remite el caso:

No. de Laboratorio:

No. de la Clinica o Departamento que envia el caso:

Fecha y Hora:

Dirección:

Pagó

Prosector (es):

Tel:

Dueño:

Persona que recibió el caso:

Dirección:

Tel:

Especie:

Raza:

Sexo:

Edad:

Color y Marcas:

Peso:

Detalles o referencias de muestras pertenecientes al mismo animal o granja que hayan sido sometidas a este u otros laboratorios.

Fecha y hora de la muerte:

Fecha de Eutanasia:  
(especificue método)

Especifique si aún vive el animal:

Historia Clínica (en lo posible adjunte copias de todo exámen de laboratorio practicado al animal).

Preguntas o pruebas particulares requeridas por el Clínico:

Condición General del cadáver \_\_\_\_\_

Estado de carnes \_\_\_\_\_

Pelo \_\_\_\_\_ Piel \_\_\_\_\_

Orificios Corporales \_\_\_\_\_

Heridas \_\_\_\_\_ Cicatrices \_\_\_\_\_

Tumores superficiales \_\_\_\_\_

14. INSPECCION INTERNA: (Incisión primaria).

Tejido subcutáneo:

Músculos:

Peritoneo:

Posición de las vísceras:

Ganglios linfáticos explorables:

15. APARATO RESPIRATORIO:

Cavidad nasal y senos:

Laringe:

Tráquea:

Bronquios, ganglios linfáticos:

Pulmón y pleura:

16.- APARATO CIRCULATORIO:

Corazón

Pericardio:

Epicardio:

Miocardio:

Endocardio:

Válvulas

Vasos coronarios:



OFICINA DE  
DIFUSIÓN CIENTÍFICA

## 17. Sangre y Vasos Sanguíneos:

Vasos Linfáticos:

## 18. BAZO:

## 19. HIGADO:

Vesícula Biliar:

Conductos Biliares:

## 20. APARATO DIGESTIVO:

Boca, Lengua, Faringe:

Esófago:

Estómago:

Intestino Delgado:

Ciego, Colon, Recto, Ano:

## 21. PANCREAS:

## 22. APARATO URINARIO:

Riñones:

Uréteres:

Vejiga:

Uretra:

## 23. APARATO GENITAL:

Ovarios, Testículos:

Trompas, Epididimo, Cordón, Espermático:

Utero, Vesículas Seminales:

Cuello, Próstata:

Vagina, Glándulas Bulbouretrales:

Vulva, Pene:

24. SISTEMA NERVIOSO:

Encéfalo:

Médula Espinal:

Nervios Periféricos:

25.- SISTEMA ENDOCRINO:

Tiroides:

Paratiroides:

Timo:

Hipófisis:

Pineal:

Suprarrenales:

26. SISTEMA OSEO:

Cráneo:

Huesos:

27. MEDULA OSEA:

28. Articulaciones

29. Musculatura

30. Exámenes Bacteriológicos.

31. Exámenes Histopatológicos.

32. Exámenes Toxicológicos.

33. Exámenes Parasitológicos.

34. Diagnóstico Post-Mortem.



OFICINA DE  
ASERORIA CIENTIFICA

35. Fotografias

36. Notas:

ASA'apr.

Firma:



## CONTABILIDAD :

En primer lugar, es necesario reunir la mayor cantidad de información sobre procedimientos mecánicos de registro, con el fin de extraer de ella lo esencial y presentar solamente los principios que gobiernan esta nueva forma de llevar las cuentas sin desviar la atención con complicadas explicaciones relativas al mecanismo de determinados equipos.

La contabilidad es cada día más necesaria como elemento de dirección en los negocios y la expresión "manejo por medio de las cuentas" se ha convertido en un axioma para los dirigentes de las grandes empresas.

Es enteramente imposible sujetar sistema de contabilidad o reglas o limitaciones fijas. El mejor sistema es aquel que proporciona los mejores resultados en determinado negocio, lo que significa que el sistema debe ser siempre diseñado especialmente para el negocio de que se trate.

Es regla de aplicación universalmente que todas las operaciones sean debidamente comprobadas y autorizadas antes de efectuarse y en consecuencia antes de registrarse en la contabilidad.

Se entiende que una operación está debidamente comprobada cuando existe la evidencia de que efectivamente se realizó, y esta evidencia solo puede tenerse cuando se dispone de algún documento firmado por el individuo o sociedad - con quien hizo la operación, dando su conformidad con la misma.

La compra de un objeto o el pago de un gasto, por ejemplo solo estarán comprobados cuando existe la factura o recibo expedido por quien haya hecho la venta o proporcionado el servicio.

La autorización, a su vez supone la intervención en cada operación de un funcionario de la empresa con facultades para permitir que la operación se lleve a cabo, bajo la responsabilidad de ese funcionario se realizará la operación y al efecto aquí "autorizará" con su firma o iniciales el documento probatorio de dicha generación.

Sólo con base en los correspondientes comprobantes autorizados deberá registrarse una operación en la contabilidad.

Aquí se dará una forma sencilla y de fácil manejo para aquellos destinados a llevar la contabilidad.

Es necesario tener un libro de contabilidad, así mismo los reportes mensuales que se entregarán a la dirección o a la jefatura de la facultad. Esta contabilidad será sencilla y comprensible.

El libro deberá contener las siguientes características:

1.- Cada una de las hojas estarán divididas por cinco columnas destinadas a: 1) la clave, 2) descripción y - fecha, 3) ingresos, 4) egresos 5) saldo.

2.- Será un libro numerado con hojas foliadas.

Las claves son para agrupar ingresos y egresos de características afines, excluyendo los gastos que queda exenta la facultad: impuestos, energía eléctrica.



OFICINA DE  
INVESTIGACION CIENTÍFICA

A continuación se hace una referencia del libro y sus claves:  
 Libro con hojas foliadas, numeradas y con cinco columnas ejem:

clave	descripción y fecha	ingresos	egresos	saldo
01	jabones y escobas 7-IV-76		\$100.00	\$5,000.00 4,900.00
06	batas 12- V-76		60.00	4,840.00
300	cirugía 18- V-76	\$300.00		5,100.00

CLAVES:

a) EGRESOS:

01.- Mantenimiento de limpieza - jabones, escobas, trapeadores, papel sanitario, toallas, detergentes, basureros, etc.

02.- Medicamentos farmacéuticos y biológico - anti-bióticos, vacunas, bacterinas etc.

03.- Material y equipo - gasas, tela adhesiva, agujas guantes, jeringas, vendas enyesadas, catgut, tijeras, navajas, - bisturí etc.

04.- Alimentación de animales hospitalizados, (kroketas, Vionate, etc.)

05.- Material de oficina - plumas, papelería etc.

06.- Limpieza de ropa - batas, toallas.

07.- Varios comprobados.

b) INGRESOS:

300. Recibos de servicio - cirugía, consulta etc.

301. Medicamentos farmacéuticos y biológicos

302. Hospitalización y alimentación

303. Derecho de sala.

Como se repite los ingresos y egresos estarán respaldados por un comprobante (factura, recibo etc).

## RESUMEN :

Quizá el resultado más valioso de toda educación sea la facultad para obligarse uno a sí mismo a hacer lo que se tiene que hacer cuando ello debe hacerse, le guste o no; es la primera lección que debe aprenderse; y sin importar lo pronto que principie la preparación de un hombre, es probable que sea la última lección que aprende totalmente si se decide a hacerlo.

Habiendo visto los sistemas que llevan las diferentes clínicas, notamos la falta de ellas en condiciones óptimas de la de nuestra facultad, de esto se deduce que para alcanzar el éxito es definitivo superar el método que hasta hoy se a -- empleado en las clínicas.

Como es de nuestro conocimiento este departamento tiene el propósito de ayudar a proporcionar al estudiantado el conocimiento real de las enfermedades, el diagnóstico y tratamiento exacto. Para poder conseguir estos resultados positivos es necesario contar con gente capacitada y una verdadera organización.

Con lo que hemos venido desarrollando en la tesis hemos querido demostrar que son posibles los cambios, que siempre se ha dicho que lo que el hombre puede imaginar lo puede llevar a cabo.

No cabe duda que al repetir en este resumen lo más importante de los Capítulos no tratamos de enfadar, sino que si -- existió una duda quitarla completamente. Es natural que todos nos trazamos metas, al realizar esta tesis que es un peldaño para lograr con la ayuda de mi asesor a obtenerlas. Ojalá que este grano de arena que hemos querido dejar en la facultad, sea tomado con el fin de superarla como se desea.

Con el organigrama se da la idea de las personas con que puede esta funcionar y lo que ellas como personal capacitado y entrenado pueden proporcionar en forma útil y rápida. De este modo cobrar honorarios justos por sus servicios, en proporción a sus esfuerzos y deseo de ayudar al público que solicite estos servicios.

Se hace mención también de los departamentos con que una verdadera clínica debe constar, un servicio satisfactorio, probablemente cure en muchos casos la mente del cliente respecto al M.V.Z. y siguiendo una norma de propósitos complacer a todos, el estudio de las mentes humanas y animal y sus reacciones es indudablemente interesante y deberá ser tomado en cuenta en la práctica de pequeñas especies. Haremos énfasis en esto de pequeñas especies, puesto que no es posible trabajar con orden y limpieza si se mezclan grandes y pequeñas especies si observamos detenidamente el título con

con que nuestra clínica se anuncia veremos que es incorrecto.

La confianza del público se ganará más si se tiene el equipo necesario que los pacientes demandan y tienen derecho a recibirlo. Hay que borrar la idea del viejo edificio de madera con cortinas y ventanas rotas, sin asepsia con una sola sala para exámenes y operaciones combinados, de ver al doctor con una bata sucia y quizá manchada de sangre, con -- hábitos y presencia repulsivos y por último el paciente esperando recibir probablemente atención una vez si el encargado no se olvida de él.

Otros documentos importantes que nos relatan caso por caso, los éxitos y fracasos obtenidos e indispensables para obtener estadísticas, y además de gran utilidad para documentación de trabajos científicos son los archivos que se pueden llevar, haciendo uso de papelería adecuada, aquí se ha tratado de demostrar la que en todo caso se acondiciona más al medio, tratamos de que todos nos relacionemos con las diferentes formas, nunca pensando en que son muchas sino las - necesarias, logrando así un acúmulo de casos completos y conocimientos prácticos que repercutirán en el ejercicio diario.

No podemos dejar de mencionar lo primordial que es la administración contable en una empresa aquí en una forma sencilla y comprensible se ha explicado la manera de llevarla, es necesario que tanto como el contador, el director sepa de los ingresos y egresos, de donde sale y hacia donde va el dinero y que mejor que llevar un sistema para evitar confusiones, la secretaria en sus archivos guardará sus libros y reportes el tiempo necesario y todos juntos contribuirán a destinar los fondos a algo positivo y tratar de superarlos por medio de un servicio eficiente.



OFICINA DE  
DIVISION CIENTIFICA

## CONCLUSIONES :

Sabiendo de antemano los cambios a los que la clínica debe someterse, por conocer las deficiencias de la misma y conociendo la solución, tenemos la plena seguridad que si estos se llevarán a cabo reportarían grandes beneficios al alumando y a la Escuela.

Ya que:

- 1.- Son las primeras experiencias del Alumno en un trato directo con pacientes y público.
- 2.- Es en este sitio donde el Alumno conjuga una diversidad de conocimientos adquiridos a lo largo de la Carrera.
- 3.- Adquiere práctica y seguridad en el desempeño de su criterio profesional.
- 4.- Aunado a lo anterior es de suma importancia mencionar la capacidad que deben poseer los dirigentes de este Departamento, ya que ellos marcaran la pauta a seguir del Alumando.
- 5.- Al cambiar los sistemas empleados hasta hoy, introduciendo el equipo y materiales necesarios para un verdadero desarrollo de la Clínica, encontraríamos nuevos horizontes que repercutirían en un mejor servicio con resultados positivos tanto al público como al Alumando, que sería el de mayor interés.
- 6.- De lo anterior se deduce: Mejor nivel académico y mayor prestigio a la Facultad que es lo que se pretende lograr.



OFICINA DE  
REUNION CIENTIFICO

95 h.

BIBLIOGRAFIA.

- 1.- AURO SALDAÑA RAMON Dr.  
COMUNICACION PERSONAL
- 2.- CASTAÑEDA OCHOA JORGE M.V.Z.  
COMUNICACION PERSONAL
- 3.- CIVITA VICTOR  
ORGANIZACION HOSPITALARIA  
ENCICLOPEDIA DE LA VIDA. VOL. 7  
EDITORIAL ABRIL,S.A. CULTURAL DE INDUSTRIAL - 1972
- 4.- DE LA LLERA AGUSTIN,CARRILLO  
ORGANIZACION Y FUNCIONAMIENTO DE OFICINAS  
9na EDICION EDITORIAL BANCA Y COMERCIO -1967
- 5.- EARL J. CATCOTT, DVM. Ph D.  
ANIMAL HOSPITAL TECHNOLOGY  
BOOK EDITOR AMERICAN VETERINARY PUBLICATION, Inc.  
FIRST EDITION -1971
- 6.- HERRERA HERNANDEZ ANTONIO M.V.Z.  
ACTIVIDAD EN UN COSULTORIO DE PEQUEÑAS ESPECIES  
CONGRESO NACIONAL DE MEDICINA VETERINARIA Y ZOOTECNIA -1972.
- 7.- LOMELIN CARLOS M.V.Z.  
ADMINISTRACION DE UNA CLINICA DE PEQUEÑAS ESPECIES.  
CONGRESO NACIONAL DE MEDICINA VETERINARIA Y ZOOTECNIA -1972.
- 8.- LOPEZ PAZARON E. M.V.Z.  
COMUNICACION PERSONAL.
- 9.- PREPARACION DEL MEDICO VETERINARIO ZOOTECNISTA EN MEXICO  
NOTICIAS MEDICO VETERINARIO 1971.
- 10.- PRIETO ALEJANDRO  
SISTEMA DE CONTABILIDAD  
1ra. EDICION EDITORIAL BANCA Y COMERCIO - 1960.
- 11.- SANCHEZ Y UGALDE JOSE ANTONIO M.V.Z.  
LA HOSPITALIZACION EN LA MEDICINA DE LOS ANIMALES  
TESIS PROFESIONAL- 1962.
- 12.- SPALLINGS PATRICIO E. Dr.  
COMUNICACION PERSONAL.