

Universidad de Guadalajara

CENTRO UNIVERSITARIO DE CIENCIAS BIOLÓGICAS Y AGROPECUARIAS
DIVISION DE CIENCIAS VETERINARIAS



**" EVALUACION ESTADISTICA DE LA XXI CAMPAÑA DE
VACUNACION ANTIRRABICA 1995 REALIZADA POR EL
CENTRO UNIVERSITARIO DE CIENCIAS BIOLÓGICAS Y
AGROPECUARIAS DIVISION CIENCIAS VETERINARIAS
DE LA UNIVERSIDAD DE GUADALAJARA "**

TESIS PROFESIONAL

QUE PARA OBTENER EL TITULO DE
MEDICO VETERINARIO Y ZOOTECNISTA

PRESENTAN LOS PASATES
**GALINDO ANDRADE VICTOR
HERRERA CASTRO EFREN**

DIRECTOR DE TESIS

M.V.Z. JAVIER SANCHEZ ARIAS

ASESOR DE TESIS

M.V.Z. PEDRO SANCHEZ CHAVEZ

ZAPOPAN, JALISCO SEPTIEMBRE DE 1995

A G R A D E C I M I E N T O S

A TI " SEÑOR " TE AGRADECEMOS
POR HABERNOS PERMITIDO LLE
GAR A ESTE MOMENTO TAN IM
PORTANTE EN NUESTRAS VIDAS.

A NUESTRA ALMA MATER LA
UNIVERSIDAD DE GUADALAJARA
POR HABERNOS PERMITIDO REALIZAR
LA PRESENTE CARRERA Y SEGUIR
SIENDO PARTE DE ELLA.

A LA DIVISION DE CIENCIAS
VETERINARIAS PORQUE EN SUS
AULAS SE GESTA DIA CON DIA
LA ESPERANZA DE NUEVOS PRO
FESIONISTAS.

A NUESTRO DIRECTOR DE TESIS
M.V.Z. JAVIER SANCHEZ ARIAS
Y A NUESTRO ASESOR DE TESIS
M.V.Z. PEDRO SANCHEZ CHAVEZ
POR SU TIEMPO Y AMISTAD.

A NUESTROS MAESTROS QUI
ENES A LO LARGO DE NUES
TRA PREPARACION NOS ENSE
ÑARON CON PACIENCIA NUE
VOS CONOCIMIENTOS Y ALEN
TARNOS PARA SEGUIR ADELANTE.

CONTENIDO

	PAGINA
RESUMEN.....	i
INTRODUCCION.....	1
PLANTEAMIENTO DEL PROBLEMA.....	8
JUSTIFICACION.....	9
OBJETIVOS.....	10
METODOLOGIA.....	11
RESULTADOS.....	12
DISCUSION.....	55
CONCLUSIONES.....	56
BIBLIOGRAFIA.....	57

RESUMEN

Una de las enfermedades zoonóticas más importantes en México y a nivel mundial, es la rabia y cada año se realizan en Jalisco diversas campañas antirrábicas, principalmente la vacunación de mascotas domésticas, esto nos ayuda a determinar la población de cánidos y felinos en los cuatro sectores cubiertos, por lo tanto se pudo determinar la cantidad de animales inmunizados en la XXI campaña de vacunación antirrábica del Centro Universitario de Ciencias Biológicas y Agropecuarias División Ciencias Veterinarias de la Universidad de Guadalajara.

A través de un sistema computacional se procesaron los datos obtenidos dando como resultado las siguientes cantidades:

S. Reforma:	9564	canídeos
	796	felinos
S. Juárez:	5500	canídeos
	405	felinos
S. Libertad:	4696	canídeos
	324	felinos
S. Hidalgo:	4937	canídeos
	324	felinos

Dando un total de 26546 animales inmunizados.

Además de cánidos y felinos se determinaron los siguientes parámetros: Sexo, edad, raza y animales vacunados por colonia.

De las dos especies evaluadas los cánidos sobresalieron en mayor porcentaje.

En cuanto al sexo, los machos fueron los de mayor porcentaje tanto en cánidos como en felinos.

De los animales inmunizados los de un año predominaron en las dos especies.

De acuerdo a las razas, igualmente los criollos predominaron en ambas especies.

A partir de la evaluación estadística realizada se observó la importancia de la División de Ciencias Veterinarias en la campaña de vacunación anual, debido al gran porcentaje de animales inmunizados. Siendo otras instituciones del sector salud los encargados de cubrir otra parte de la población animal.

INTRODUCCION

La rabia es una de las enfermedades mas antiguas reconocidas por la humanidad, que ha llamado la atención de científicos, poetas, artistas e historiadores. Homero en su Iliada, describe una maligna influencia sobre la salud del perro de Orion, que semeja la locura de los perros que se extendió en el oriente del mediterráneo, Egipto y finalmente en Roma. El impacto causado por las manifestaciones clínicas de la rabia entre los griegos, les llevo a buscar un efecto en su contra. Así se comenzó a representar a Artemisa como la curandera de la rabia. Ellos la denominaron " Lyssa " que quiere decir locura. (17)

La rabia canina se conoce desde la antigüedad y aparecen antecedentes de ello en el código de Hammurabi de la cultura Babilónica en el siglo XXIII a.c.

Aristóteles relata " los perros sufren de una enfermedad que los hace furiosos ocasionando que todos los animales mordidos por ellos lleguen a sufrirla y mueran ".(6)

Hipocrates describió una enfermedad en las personas que se caracterizaba por delirio de beber, alteración, miedo, temblores al menor ruido, parálisis y convulsiones. Plutarco escribió sobre los peligros del perro rabioso y la forma en que el mal se propagaba por la mordedura de un perro con rabia.(17)

En las Américas, el prelado Malaga Alba fue el primero que señalo la presencia de la rabia en México en 1703. Desde entonces, muchos otros informes sobre la rabia han involucrado a diferentes países y territorios de este continente.(17)

Perros con rabia aparecen en muchos grabados y pinturas de los siglos XVI, XVII y XVIII, cuando se empezaban a documentar las primeras epizootias de rabia en España, Austria, Hungría, Flandes y Turquía. En México, el maestro Rufino Tamayo ha dejado plasmada su preocupación y temor por la rabia en varias de sus pinturas.(17)

La rabia se reconoce desde tiempos muy remotos, tanto en Europa como en Asia, se cree que su reservorio principal durante muchos siglos fueron los animales salvajes, si bien las infecciones de los perros datan de mucho tiempo. En Europa occidental ha sido el perro el principal reservorio durante los últimos 200 años hasta la segunda guerra mundial. A partir de entonces los animales salvajes han sido el principal reservorio del virus de la rabia.(8)

Pasteur afirmaba como teoría que el agente etiológico era mas pequeño que las bacterias. En 1903, Negri, descubrió cuerpos de inclusión intracitoplasmáticos conocidos como corpúsculos de Negri, que solamente se encuentran en la rabia. (13)

La rabia se presenta en todos los continentes excepto en Australia, a donde no ha podido penetrar gracias a medidas rígidas. Otras islas como Nueva Zelanda, Hawaii, Gran Bretaña, Japón y Taiwan están actualmente libres del padecimiento, al igual que los países Escandinavos. Ocurre en diversos grados en la mayor parte de las regiones de Estados Unidos de América, Canada y México. (8)

Es una enfermedad natural de los perros, gatos, murciélagos y carnívoros salvajes. Sin embargo, todos los animales de sangre caliente son susceptibles. (12)

La rabia es una enfermedad infecciosa aguda, causada por un Rhabdovirus, que tiene afinidad por el tejido del sistema nervioso, que constituye un problema de salud pública. (13, 18)

El virus es destruido por los ácidos, formalina, bicloruro de mercurio, luz ultravioleta y pasteurización. (3)

En la naturaleza, la rabia, se transmite de un animal a otro por mordeduras que introducen la saliva portadora del virus. A veces la rabia puede ser transmitida por contaminación viral de heridas ya existentes. La rabia también ha sido transmitida al hombre por aerosol en el laboratorio, así como en las cuevas infestadas por murciélagos. El virus puede estar en la saliva y ser transmitido por un animal infectado varios días antes del comienzo de los signos clínicos. (12)

El cuadro se presenta principalmente por una sensación de angustia, cefalgia, fiebre, malestar general y otras alteraciones sensitivas indefinidas, que a menudo guardan relación con el sitio de una herida anterior provocada por la mordedura de un animal. Cabe mencionar que no toda mordedura de un animal rabioso, condiciona la aparición de rabia en la persona mordida. (9, 10)

La evolución de la enfermedad se da hasta la aparición de paresia o parálisis, con espasmos de los músculos de la deglución, después surgen delirio y convulsiones, y a menudo la muerte sobreviene como consecuencia de parálisis respiratoria. (3)

El curso clínico particularmente en los perros, puede dividirse en tres fases: La prodromica, excitante y paralítica. La expresión " rabia furiosa " se refiere a los animales en que la fase excitante predomina y la de " rabia paralítica " a los perros en que la fase excitante es extemadamente corta o ausente y la enfermedad progresa rápidamente a la fase paralítica. (12)

La rabia es una enfermedad zoonotica de tipo enzootico en México,esto hace que se realicen diversas campañas de vacunación antirrabica principalmente de mascotas.(1)

Desde el punto de vista epizootiologico existen dos tipos de rabia: la rabia urbana y la rabia silvestre. El perro es el principal vector y receptor en la rabia urbana,y en la rabia silvestre los lobos,coyotes,mapaches y murciélagos.(17)

De acuerdo a la información recopilada por el Instituto Panamericano de Protección de Alimentos y Zoonosis (INPPAZ), dependiente de la Organización Panamericana de la Salud (OPS), sobre ocurrencia de rabia en el hombre en América Latina, en 1992 se registraron 224 casos en humanos, de los cuales a México le corresponde el 15.2%.(11)

En América específicamente son doce los países que han recibido la documentación oficial de ausencia de casos de rabia en personas, los cuales son: Argentina, Belice, Canada, Costa Rica, Cuba, Chile, Grenada, Guayana, Panamá, Surinám, Trinidad y Tobago y Uruguay.(11)

En seis países, el número absoluto de casos de rabia hasta el 92 fue menor al del año anterior, siendo Brasil, México y Perú donde tal disminución fue mas manifiesta. En tanto en otros siete países hubo un aumento en el número de casos de rabia en humanos, presentando Ecuador, El Salvador y Bolivia la variación absoluta mas notoria.(11)

A nivel nacional en el año 1988 se reportaron 9 estados con un caso de rabia en humanos, 5 estados con dos casos, 10 estados con tres o mas casos positivos y 8 estados no reportaron casos positivos de rabia en humanos. En tanto en el año de 1993 se reportaron 6 estados con un caso de rabia en humanos un estado con dos casos, 5 estados con tres o mas casos y 20 estados no reportaron casos positivos, incluyendo en estos últimos al estado de Jalisco, observándose una disminución de casos presentados en el país.

En Jalisco el registro anual de casos de rabia humana manifestó una tendencia descendente, en 1987 se registraron 4 casos, en 1988 3 casos, en 1989 5 casos, en 1990 4 casos, en 1991 3 casos, en 1992 0 casos, 1993 0 casos, en 1994 0 casos y hasta lo que va de 1995 también 0 casos.(16)

En cuanto a los casos de rabia animal a nivel nacional existe un descenso considerable de casos.

1989	4568 casos	
1990	3325	"
1991	2862	"
1992	2358	"
1993	1595	"
1994	1443	" (17)

Los casos de rabia animal en Jalisco igualmente tuvieron un descenso.

AÑO	CANIDEOS	FELINOS	BOVINOS	OTROS
1991	96	2	9	3
1992	16	2	3	1
1993	6	6	9	2
1994	3	3	-	12
1995	2	-	-	-

NOTA: Los casos de 1995 son hasta el mes de Julio. (5,16)

En el medio urbano, el perro continúa siendo el principal transmisor de la rabia, en tanto que en el medio rural el murciélago es el principal transmisor. (16)

Tomando en cuenta los resultados positivos que se han generado en las campañas de vacunación antirrábica, la Universidad de Guadalajara a través del Centro Universitario de Ciencias Biológicas y Agropecuarias División de Ciencias Veterinarias, ha mantenido desde 1974 una continuidad de dicha campaña anual, en la que intervienen profesores, técnicos académicos, personal administrativo y personal de servicio para cubrir la zona metropolitana de Guadalajara, y municipios aledaños y mediante brigadas foráneas a municipios circunvecinos.

De esta manera la División de Ciencias Veterinarias de la Universidad de Guadalajara juega un papel muy importante en la comunidad, vinculada con otros sectores sociales en la realización anual de la campaña antirrábica.

Finalmente, hay que exaltar los componentes de una cultura de la prevención de la rabia, que transforme a la comunidad en una sociedad responsable, principal recurso para proteger a la población canina, manteniéndola vacunada y regulando su reproducción. (17)

XXI CAMPAÑA DE VACUNACIÓN ANTIRRÁBICA 1995 ESTRUCTURA ORGANIZATIVA

COORDINACION GENERAL

- Comisión de Organización de Brigadas y Control de Asistencias de Alumnos.
- Comisión de Ubicación de Brigadas.
- Comisión de Prensa y Difusión.
- Comisión de Información Interna.
- Comisión de Coordinación Docente.
- Comisión de Control Biológico.
- Comisión de Control de Material de Vacunación y Esterilización de Jeringas.
- Comisión de Estímulos y Sanciones.
- Comisión de Contabilidad y Computo.

Coordinación General:

Sus actividades estuvieron principalmente dirigidas a la dirección y organización general del evento, buscando establecer los vínculos y contactos con las instituciones y organismos, así como atender a los medios de comunicación a fin de informar con precisión y prontitud sobre los avances de la campaña, además de articular el trabajo de las comisiones propuestas.

Comisión de Organización de Brigadas y Control de Asistencia de Alumnos:

Dentro de las actividades para la campaña antirrábica se planteó la necesidad de organizar brigadas estructurándolas con alumnos de todos los grados, así mismo se llevó un control de las asistencias de los estudiantes a la campaña antirrábica.

Comisión de Ubicación de Brigadas y de Información al Público:

Fue la responsable de designar los sitios donde fueron ubicados los puestos de vacunación, previo estudio de la ciudad con la elaboración de mapas, tratando de distribuir las brigadas estratégicamente de acuerdo a la densidad poblacional y la afluencia de canidos y felinos reportadas en las anteriores campañas realizadas, además ubico las zonas a partir de la información generada a través del programa de detección de focos rábicos llevado a cabo por la secretaria de salud y bienestar social. Se encargó además de ofrecer información al público a través de los teléfonos de la División de Ciencias Veterinarias.

Comisión de Prensa y Difusión:

Tuvo a su cargo el programa de información a través de tres áreas:

- a) Medios de comunicación (Prensa, Radio, T.V.)
- b) Propaganda (Carteles, Volantes y Mantas)
- c) Educativa (Rotafolios, Audiovisuales y Folletos)

Comisión de Información Interna:

Fue la encargada de difundir a alumnos información técnica sobre la rabia, el biológico y la inmunización.

Comisión de Coordinación Docente:

Se encargó de la asignación de los profesores en actividades de vigilancia y supervisión de brigadas.

Comisión de Control Biológico:

Su labor fue la de proporcionar termos, refrigerante, recibos y biológico a las brigadas de vacunación.

Comisión de Control de Material de Vacunación y Esterilización de Jeringas:

Se encargó de la preparación de bozales, sujetadores, jeringas, mantas y demás equipo necesario para la vacunación.

Comisión de Estímulos y Sanciones:

Esta comisión fue la responsable del establecimiento de estímulos para las brigadas que cubrieron un mayor número de animales vacunados, así mismo tuvo la responsabilidad de sancionar todos los casos que violaron el reglamento de la campaña antirrábica.

Comisión de Contabilidad y Computo:

Tuvo a su cargo la responsabilidad de llevar los datos contables de la campaña, además de apoyar a las demás comisiones organizadoras.(4)

ACTIVIDADES PREVIAS DE LA CAMPAÑA ANTIRRÁBICA

- Difusión a través de la prensa, radio y televisión.
- Programa de información básica a la comunidad sobre la rabia mediante folletos, carteles y rotafolios elaborados en la Facultad de Medicina Veterinaria y Zootecnia.
- Curso de capacitación para los alumnos participantes.
- Realización del mapa en el que se detalla la ubicación de brigadas mediante un estudio de los antecedentes de las campañas anteriores.(4)

ACTIVIDADES DE CAMPAÑA

La XXI Campaña de vacunación antirrábica se realizó mediante la participación de brigadas, con un promedio de seis alumnos por brigada y bajo la supervisión de profesores y técnicos docentes. Las campañas de vacunación realizadas por la División de Ciencias Veterinarias son:

AÑO	CAMPAÑA	APLICACIONES
1974	I	6381
1975	II	15000
1976	-	-
1977	III	18500
1978	IV	26688
1979	V	30324
1980	VI	35000
1981	VII	42000
1982	VIII	45000
1983	IX	47000
1984	X	52000
1985	XI	70000
1986	XII	68292
1987	XIII	70500
1988	XIV	89860
1989	XV	88921
1990	XVI	62688
1991	XVII	42000
1992	XVIII	37860
1993	XIX	38317
1994	XX	34781
1995	XXI	26546

DESCRIPCIÓN DE LA VACUNA EMPLEADA

La vacuna utilizada para la XXI campana de vacunación antirrabica fue la vacuna " RABI-JEC " que es un virus vivo modificado propagado en una línea celular estable en BHK-21, liofilizado y estabilizado en un medio no proteico. Esta cepa del virus de la rabia, deriva del virus descrito por Abelseth, la CEPA ROXANE es un virus rabico altamente modificado.(2)

La presentación de la vacuna es en frascos de 10 dosis y esta indicada para la inmunización de perros y gatos sanos susceptibles de tres meses de edad en adelante.(4)

Las ventajas en la aplicación de esta vacuna es que su seguridad es extraordinariamente probada por la inoculación intracerebral de vacuna en perro previamente vacunado sin evidencia de enfermedad. Así como una estandarización de la potencia de la vacuna por arriba de los niveles exigidos por la organización mundial de la salud (OMS). Se encuentra libre de proteínas extrañas que pueden desatar reacciones anafilacticas.(14,15)

PLANTEAMIENTO DEL PROBLEMA

La enzoootia rabica ha persistido como un importante problema de salud publica en México, en Jalisco se presenta en varias especies de animales, en las que el perro es el principal reservorio y transmisor de esta; Es por esto que a partir de 1974 el Centro Universitario de Ciencias Biológicas y Agropecuarias División Ciencias Veterinarias de la Universidad de Guadalajara, le ha dado su justa dimensión, asignandosele alta prioridad y proporcionandosele recursos crecientes. Con lo anterior y con una programación de cobertura amplia y acciones continuas de diversas instituciones, se ha logrado un impacto favorable y en consecuencia han disminuido notablemente los casos de rabia tanto en animales como en la población humana.

En efecto, durante las campañas del Centro Universitario de Ciencias Biológicas y Agropecuarias División Ciencias Veterinarias de la Universidad de Guadalajara ha enfrentado el problema de la rabia con mayor preocupación y seriedad, mejorando la calidad y la magnitud de las acciones.

En Jalisco, el registro anual de la rabia humana manifestó una tendencia descendente a partir de 1980. En Jalisco se registraron 22 casos de rabia humana en ese año, en los últimos 8 años se han reportado los siguientes casos:

año	casos	año	casos
1987	4	1992	0
1988	3	1993	0
1989	5	1994	0
1990	4	1995	0
1991	3		

NOTA: El registro de 1995 es hasta el mes de Julio. (5)

Los casos de rabia registrados en el perro y en el humano, descendieron en forma considerable, no obstante tenemos que reconocer que aún persiste la rabia en canideos en nuestro estado y considerar el creciente riesgo de la rabia silvestre.

En el medio urbano, el perro continúa siendo el principal trasmisor de la enfermedad, en tanto que en el medio rural, la principal amenaza es el murciélago.

A través de los años los casos positivos de rabia presentados en el estado de Jalisco han disminuido de la siguiente manera:

AÑO	CANIDEOS	FELINOS	BOVINOS	OTROS
1991	96	2	9	3
1992	16	2	3	1
1993	6	6	9	2
1994	3	3	-	12
1995	2	-	-	-

NOTA: Los casos del año de 1995 son hasta el mes de Julio.
(5)

JUSTIFICACION

De acuerdo a la importancia de salud publica que representa la rabia, es imprescindible mantener la regularidad en los medios de control de la misma, siendo el mas importante la vacunaci3n de animales susceptibles. Para lograr el control de la rabia, la Organizaci3n Mundial de la Salud (OMS) recomienda la realizaci3n de campa~as de vacunaci3n antirrabica.

Tomando en cuenta dichas recomendaciones a partir de 1974 el Centro Universitario de Ciencias Biol3gicas y Agropecuarias Divisi3n Ciencias Veterinarias de la Universidad de Guadalajara, realiza una campa~a de vacunaci3n antirrabica reconociendo la importancia del control de dicha zoonosis, de esta manera cumple con una importante labor social que se a fortalecido cada a~o en estos programas de vacunaci3n.

De la misma forma, existe la necesidad de censar y registrar los animales inmunizados en las campa~as que realizan diversas instituciones; Estos censos nos reflejan la efectividad e importancia de dichas campa~as de vacunaci3n. Encontrando aqu3, la raz3n de la realizaci3n de la evaluaci3n estadística de la XXI Campa~a de Vacunaci3n Antirrabica 1995 que realiza la Divisi3n de Ciencias Veterinarias de la Universidad de Guadalajara.

Mediante los datos obtenidos en este censo podremos conocer el n3mero de canideos y felinos vacunados en su totalidad, en cada sector y en cada colonia, as3 como las razas, edades y sexo de ambas especies, datos que son importantes como parámetro de comparaci3n con campa~as anteriores y para la planeaci3n de las pr3ximas, debido a la gran importancia de salud publica y epidemiologica del registro e identificaci3n de la XXI Campa~a de Vacunaci3n Antirrabica de la Divisi3n de Ciencias Veterinarias de la Universidad de Guadalajara.



BIBLIOTECA CENTRAL

OBJETIVOS

OBJETIVO GENERAL:

Determinar la evaluación estadística de canideos y felinos registrados en los certificados de vacunación de la XXI Campaña de Vacunación Antirrabica 1995 realizada por el Centro Universitario de Ciencias Biológicas y Agropecuarias División Ciencias Veterinarias de la Universidad de Guadalajara.

OBJETIVOS PARTICULARES:

- 1) Identificar el número y porcentaje de canideos y felinos registrados en los certificados de la XXI campaña de vacunación antirrabica 1995.
- 2) Cuantificar el número y porcentaje de canideos y felinos en cada sector y colonia cubiertos por la campaña.
- 3) Señalar el número y porcentaje de canideos y felinos por raza, sexo y edad en los sectores cubiertos por la campaña.

METODOLOGIA

A través de los certificados de vacunación registrados en la XXI campaña de vacunación antirrábica 1995 del Centro Universitario de Ciencias Biológicas y Agropecuarias División Ciencias Veterinarias de la Universidad de Guadalajara, se obtuvo la información necesaria del área metropolitana de Guadalajara y sus zonas conurbadas, para la realización de esta evaluación estadística.

Los certificados de vacunación antirrábica fueron los correspondientes a la vacuna RABI-JEC (CEPA ROXANE del LABORATORIO ANCHOR).

Los datos que se recopilaron de los certificados para llevar a cabo la evaluación fueron los siguientes:

a) ESPECIE: Canídeos y Felinos.

b) SEXO: Macho y Hembra.

c) EDAD: De uno a once meses y de uno a veinte años.

d) RAZA: Criollo- French poodle- Maltes- Pastor Aleman- Pitbull- Cocker Spaniel- Samoyedo- Chihuahua- Doberman- Boxer- Chow-Chow- Bull terrier- Alaska Malamute- Rottweiler- Siberian Husky- Fox terrier- Labrador- Dachshound- Collie- A. Stanfford- Weimaraner- Schnauzer- Gran Danes- Pekines- Pointer- Dalmata- Mastín Napolitano- Akita- Viejo P. Inglés- Shar-pei- Setter- Basset Hound- San Bernardo- Afgano- Beagle- Galgo- Pomerania- Xoloitzcuintle.

e) SECTOR: S. Reforma, S. Juárez, S. Libertad e Hidalgo.

f) COLONIAS: Respectivas a cada sector.

Una vez recopilados todos los datos se almacenaron y procesaron en un sistema computacional llamado WORK PERFECT versión 5.1. La utilización de este programa se llevó a cabo en un microprocesador 486 con el sistema operativo de disco MS-DOS versión 6.(19)

RESULTADOS

En base a los datos obtenidos de los certificados de vacunación de 1995, se obtuvieron los siguientes resultados:

El total de animales vacunados en los 4 sectores (efectuado 2 días en el sector Reforma, y 1 día en cada uno de los sectores restantes) en la XXI campaña de vacunación antirrábica del Centro Universitario de Ciencias Biológicas y Agropecuarias División Ciencias Veterinarias de la Universidad de Guadalajara, fue de 26546; De los cuales 24697 son canideos. Encontrando en el sector Reforma un total de 10360 canideos vacunados, en el sector Juárez 5905, en el sector Libertad 5020 y en el sector Hidalgo 5261.

Del total de canideos registrados, 13672 fueron machos y 9431 hembras.
Con un total de colonias cubiertas de 197 (Cuadro 1).

El total de felinos vacunados fue de 1849, correspondiendo al sector Reforma 796 de ese total, al sector Juárez 405, al sector Libertad 324 y al sector Hidalgo 324.

Del total de felinos registrados, 1065 fueron machos y 601 hembras (Cuadro 2).

Con respecto a la edad de los canideos vacunados, 20923 fueron los animales registrados, siendo los de 1 año los de mayor porcentaje (Cuadro 3).

En los felinos los animales de 1 año fueron también los más representativos, de un total de 1694 felinos registrados con edad (Cuadro 4).

El total de los canideos registrados, tanto criollos como animales de raza fueron 22631. De los cuales 13085 fueron criollos y 9556 de raza definida (Cuadro 5).

El total de los felinos registrados, tanto criollos como de raza fue de 1848, siendo 1576 criollos y 272 de raza definida (Cuadro 6).

En lo que corresponde a los sectores encontramos los siguientes resultados:

En el sector Reforma hubo un total de 10360 animales vacunados de los cuales 9564 fueron canideos, con un total de 4777 machos y 4394 hembras dando como resultado 9171 canideos con sexo definido. De el total de este sector fueron 8742 canideos con edad definida predominando los canideos de 1 año (Cuadro 7).

Así mismo en el sector Reforma hubo 9024 canideos tanto criollos como de raza definida registrados; De los cuales 5375 fueron criollos y 3649 con raza (Cuadro 8).

De el total de este sector, hubo 796 felinos, siendo 690 de estos felinos con sexo registrado, con un total de 444 machos y 246 hembras.

716 felinos estaban registrados con edad; Predominando en este renglón los felinos de 1 año.

Respecto a los felinos registrados tanto criollos como de raza encontramos 796 de los cuales 697 fuero criollos y 99 de raza (Cuadro 9).

En el sector Juárez hubo un total de 5905 animales vacunados de los cuales 5500 fueron canideos, con un total de 3255 machos y 1523 hembras dando como resultado 4778 canideos con sexo definido. De el total de este sector fueron 4485 canideos con edad definida predominando los canideos de 1 año (Cuadro 10).

Así mismo en el sector Juárez hubo 5173 canideos tanto criollos como de raza definida registrados; De los cuales 3090 fueron criollos y 2083 con raza (Cuadro 11).

De el total de este sector, hubo 405 felinos, siendo 370 de estos felinos con sexo registrado, con un total de 237 machos y 133 hembras.

360 felinos estaban registrados con edad; Predominando en este renglón los felinos de 1 año.

Respecto a los felinos registrados tanto criollos como de raza encontramos 405 de los cuales 350 fuero criollos y 55 de raza (Cuadro 12).

En el sector Libertad hubo un total de 5020 animales vacunados de los cuales 4696 fueron canideos, con un total de 2469 machos y 1843 hembras dando como resultado 4312 canideos con sexo definido. De el total de este sector fueron 3500 canideos con edad definida predominando los canideos de 1 año (Cuadro 13).

Así mismo en el sector libertad hubo 3816 canideos tanto criollos como de raza definida registrados; De los cuales 2206 fueron criollos y 1610 con raza (Cuadro 14).

De el total de este sector, hubo 324 felinos, siendo 303 de estos felinos con sexo registrado, con un total de 172 machos y 131 hembras.

324 felinos estaban registrados con edad; Predominando en este renglón los felinos de 1 año.

Respecto a los felinos registrados tanto criollos como de raza encontramos 323 de los cuales 273 fuero criollos y 50 de raza (Cuadro 15).

En el sector Hidalgo hubo un total de 5261 animales vacunados de los cuales 4937 fueron canideos, con un total de 3171 machos y 1671 hembras dando como resultado 4842 canideos con sexo definido. De el total de este sector fueron 4256 canideos con edad definida predominando los canideos de 1 año (Cuadro 16).

Así mismo en el sector Hidalgo hubo 4618 canideos tanto criollos como de raza definida registrados; De los cuales 2414 fueron criollos y 2204 con raza (Cuadro 17).

De el total de este sector, hubo 324 felinos, siendo 303 de estos felinos con sexo registrado, con un total de 212 machos y 91 hembras.

294 felinos estaban registrados con edad: Predominando en este renglón los felinos de 1 año.

Respecto a los felinos registrados tanto criollos como de raza encontramos 324 de los cuales 256 fuero criollos y 68 de raza (Cuadro 18).

EVALUACION ESTADISTICA DE LA XXI CAMPAÑA
ANTIRRABICA DEL CENTRO UNIVERSITARIO
DE CIENCIAS BIOLÓGICAS Y AGROPECUARIAS DIVISION
CIENCIAS VETERINARIAS DE LA
UNIVERSIDAD DE GUADALAJARA
CUADRO 1

TOTAL DE ANIMALES VACUNADOS 26546

TOTAL DE ANIMALES VACUNADOS POR SECTOR

S.REFORMA 10360

S.JUAREZ 5905

S.LIBERTAD 5020

S.HIDALGO 5261

TOTAL DE COLONIAS CUBIERTAS 197

CANIDEOS REGISTRADOS CON SEXO DEFINIDO	23103	PORCENTAJES
MACHOS REGISTRADOS:		
S.REFORMA	4777	34.94 %
S.JUAREZ	3255	23.80 %
S.LIBERTAD	2469	18.05 %
S.HIDALGO	3171	23.19 %
TOTAL.....	13672	
HEMBRAS REGISTRADAS:		
S.REFORMA	4394	46.59 %
S.JUAREZ	1523	16.14 %
S.LIBERTAD	1843	19.54 %
S.HIDALGO	1671	17.71 %
TOTAL.....	9431	
PORCENTAJE TOTAL DE MACHOS 59.17 %		
PORCENTAJE TOTAL DE HEMBRAS 40.82 %		

EVALUACION ESTADISTICA DE LA XXI CAMPAÑA
ANTIRRABICA DEL CENTRO UNIVERSITARIO
DE CIENCIAS BIOLÓGICAS Y AGROPECUARIAS DIVISION
CIENCIAS VETERINARIAS DE LA
UNIVERSIDAD DE GUADALAJARA
CUADRO 2

TOTAL DE FELINOS VACUNADOS 1849

TOTAL DE FELINOS VACUNADOS POR SECTOR

S.REFORMA	796
S.JUAREZ	405
S.LIBERTAD	324
S.HIDALGO	324

FELINOS REGISTRADOS CON SEXO DEFINIDO 1666
MACHOS REGISTRADOS:

PORCENTAJES

S.REFORMA	444	41.69 %
S.JUAREZ	237	22.25 %
S.LIBERTAD	172	16.15 %
S.HIDALGO	212	19.90 %
TOTAL.....	1065	

HEMBRAS REGISTRADAS:

S.REFORMA	246	40.93 %
S.JUAREZ	133	22.12 %
S.LIBERTAD	131	21.79 %
S.HIDALGO	91	15.14 %
TOTAL.....	601	

PORCENTAJE TOTAL DE MACHOS 63.92 %

PORCENTAJE TOTAL DE HEMBRAS 36.07 %

EVALUACION ESTADISTICA DE LA XXI CAMPAÑA
ANTIRRABICA DEL CENTRO UNIVERSITARIO
DE CIENCIAS BIOLÓGICAS Y AGROPECUARIAS DIVISION
CIENCIAS VETERINARIAS DE LA
UNIVERSIDAD DE GUADALAJARA
CUADRO 3

EVALUACION DE ACUERDO A EDADES

TOTAL DE CANIDEOS REGISTRADOS CON EDAD 20923

MESES	REFORMA	JUAREZ	LIBERTAD	HIDALGO	TOTAL	PORCENTAJE
1	7	-	7	24	38	0.18 %
2	19	11	10	18	58	0.27 %
3	403	228	145	193	979	4.67 %
4	324	158	159	163	804	3.84 %
5	258	142	111	140	651	3.11 %
6	327	168	168	199	862	4.11 %
7	206	99	86	89	480	2.29 %
8	249	118	109	116	592	2.82 %
9	119	72	45	68	304	1.45 %
10	76	30	33	41	180	0.86 %
11	46	18	19	21	104	0.49 %

AÑOS	REFORMA	JUAREZ	LIBERTAD	HIDALGO	TOTAL	PORCENTAJE
1	1650	822	614	784	3870	18.49 %
2	1309	663	511	609	3092	14.77 %
3	1153	570	413	498	2634	12.58 %
4	656	322	258	294	1530	7.31 %
5	500	288	212	247	1187	5.67 %
6	355	176	132	178	841	4.01 %
7	274	157	107	137	675	3.22 %
8	250	136	123	137	646	3.08 %
9	149	71	56	77	353	1.68 %
10	179	96	95	89	459	2.19 %
11	53	33	23	34	143	0.68 %
12	73	45	28	39	185	0.88 %
13	35	24	12	16	87	0.41 %
14	25	16	11	15	67	0.32 %
15	27	19	9	27	82	0.39 %
16	5	3	2	1	11	0.05 %
17	1	-	1	-	2	0.009 %
18	2	-	-	-	2	0.009 %
19	1	-	1	-	2	0.009 %
20	1	-	-	2	3	0.01 %

EVALUACION ESTADISTICA DE LA XXI CAMPAÑA
ANTIRRABICA DEL CENTRO UNIVERSITARIO
DE CIENCIAS BIOLÓGICAS Y AGROPECUARIAS DIVISION
CIENCIAS VETERINARIAS DE LA
UNIVERSIDAD DE GUADALAJARA
CUADRO 4

EVALUACION DE ACUERDO A EDADES

TOTAL DE FELINOS REGISTRADOS CON EDAD 1694

MESES	REFORMA	JUAREZ	LIBERTAD	HIDALGO	TOTAL	PORCENTAJE
1	-	-	2	1	3	0.17 %
2	4	3	3	-	10	0.59 %
3	45	34	20	21	120	7.08 %
4	39	20	19	22	100	5.90 %
5	28	14	18	7	67	3.95 %
6	50	34	21	11	116	6.84 %
7	24	10	5	5	44	2.59 %
8	42	18	18	9	87	5.13 %
9	8	9	4	7	28	1.65 %
10	4	3	2	2	11	0.64 %
11	2	-	1	1	4	0.23 %

AÑOS	REFORMA	JUAREZ	LIBERTAD	HIDALGO	TOTAL	PORCENTAJE
1	188	89	93	90	460	27.15 %
2	120	57	48	52	277	16.35 %
3	88	33	37	25	183	10.80 %
4	26	18	13	21	78	4.60 %
5	20	5	5	5	35	2.06 %
6	11	4	1	3	19	1.12 %
7	5	4	4	6	19	1.12 %
8	5	1	4	1	11	0.64 %
9	3	1	1	3	8	0.47 %
10	2	-	4	1	7	0.41 %
11	-	1	-	-	1	0.05 %
12	1	2	1	1	5	0.29 %
13	-	-	-	-	-	0.00 %
14	-	-	-	-	-	0.00 %
15	1	-	-	-	-	0.05 %

EVALUACION ESTADISTICA DE LA XXI CAMPAÑA
ANTIRRABIA DEL CENTRO UNIVERSITARIO
DE CIENCIAS BIOLÓGICAS Y AGROPECUARIAS DIVISION
CIENCIAS VETERINARIAS DE LA
UNIVERSIDAD DE GUADALAJARA
CUADRO 5

EVALUACION DE ACUERDO A RAZAS

TOTAL DE CANIDEOS REGISTRADOS CON RAZA DEFINIDA 22631

RAZA	TOTAL	PORCENTAJÉ
CRIO LLO	13085	57.79 %
FRENCH POODLE	1634	7.21 %
MALTES	1407	6.21 %
PASTOR ALEMAN	1326	5.85 %
PITBULL	1034	4.56 %
COCKER SPANIEL	830	3.66 %
SAMOYEDO	448	1.97 %
CHIHUAHUA	319	1.40 %
DOBERMAN	316	1.39 %
BOXER	305	1.37 %
CHOWCHOW	249	1.09 %
BULL TERRIER	243	1.07 %
ALASCA MALAMUTE	201	0.88 %
ROTTWEILER	194	0.85 %
SIBERIAN HUSKY	176	0.77 %
FOX TERRIER	114	0.50 %
LABRADOR	113	0.49 %
DACHSHOUND	92	0.36 %
COLLIE	81	0.35 %
A. STANFFORD	75	0.33 %
WEIMARANER	67	0.29 %
SCHNAUZER	48	0.21 %
GRAN DANES	49	0.21 %
PEQUINES	47	0.20 %
POINTER	42	0.18 %
DALMATA	25	0.11 %
MASTIN N.	26	0.11 %
AKITA	23	0.10 %
VIEJO P. INGLE.	18	0.07 %
SHAR-PEI	18	0.07 %
SETTER	10	0.04 %
BASSETHOUND	9	0.03 %
SAN BERNARDO	8	0.03 %
AFGANO	9	0.03 %
BEAGLE	6	0.02 %
GALGO	1	0.004 %
POMERANIA	2	0.008 %
XOLOITZCUINTLE	1	0.004 %

EVALUACION ESTADISTICA DE LA XXI CAMPAÑA
ANTIRRABICA DEL CENTRO UNIVERSITARIO
DE CIENCIAS BIOLÓGICAS Y AGROPECUARIAS DIVISION
CIENCIAS VETERINARIAS DE LA
UNIVERSIDAD DE GUADALAJARA

CONTINUACION DEL CUADRO 5
EVALUACION DE ACUERDO A RAZAS

TOTAL DE CANIDEOS REGISTRADOS CON RAZA DEFINIDA 22631

RAZA	REFORMA	JUAREZ	LIBERTAD	HIDALGO
CRIOLLO	5375	3090	2206	2414
FRENCH POODLE	513	384	280	457
MALTES	596	321	188	302
PASTOR ALEMAN	479	308	214	325
PITBULL	482	161	209	182
COCKER SPANIEL	313	188	104	225
SAMOYEDO	188	85	83	92
CHIHUAHUA	162	-	69	88
DOBERMAN	127	73	64	52
BOXER	125	67	46	57
CHOWCHOW	99	41	47	62
BULL TERRIER	53	78	30	82
ALASCA MALAMUTE	68	49	53	31
ROTTWEILER	80	68	8	38
SIBERIAN HUSKY	56	52	30	38
FOX TERRIER	70	20	24	-
LABRADOR	43	33	8	29
DACHSHOUND	32	13	13	24
COLLIE	33	20	10	18
A. STANFFORD	-	16	59	-
WEIMARANER	32	14	8	13
SCHNAUZER	1	20	2	25
GRAN DANES	7	15	19	8
PEQUINES	21	13	9	4
POINTER	12	6	7	17
DALMATA	5	5	5	10
MASTIN N.	6	13	6	1
AKITA	8	7	-	8
VIEJO P. INGLE.	10	4	4	-
SHAR-PEI	6	5	1	6
SETTER	9	-	-	1
BASSETHOUND	7	-	2	-
SAN BERNARDO	5	1	1	1
AFGANO	-	1	3	5
BEAGLE	-	2	1	3
GALGO	1	-	-	-
POMERANIA	-	-	2	-
XOLOITZCUINTLE	-	-	1	-

EVALUACION ESTADISTICA DE LA XXI CAMPAÑA
ANTIRRABICA DEL CENTRO UNIVERSITARIO
DE CIENCIAS BIOLÓGICAS Y AGROPECUARIAS DIVISION
CIENCIAS VETERINARIAS DE LA
UNIVERSIDAD DE GUADALAJARA

CUADRO 6

EVALUACION DE ACUERDO A RAZAS

TOTAL DE FELINOS REGISTRADOS CON RAZA DEFINIDA 1848

RAZAS	REFORMA	JUAREZ	LIBERTAD	HIDALGO	TOTAL	PORCENTAJE
CRIOLLO	697	350	273	256	1576	85.28 %
SIAMES	66	45	43	51	205	11.09 %
ANGORA	33	10	7	17	67	3.62 %

EVALUACION ESTADISTICA DE LA XXI CAMPAÑA
ANTIRRABICA DEL CENTRO UNIVERSITARIO
DE CIENCIAS BIOLÓGICAS Y AGROPECUARIAS DIVISION
CIENCIAS VETERINARIAS DE LA
UNIVERSIDAD DE GUADALAJARA

CUADRO 7

TOTAL DE ANIMALES VACUNADOS EN EL SECTOR REFORMA 10360
TOTAL DE CANIDEOS VACUNADOS 9564

	PORCENTAJE	
MACHOS VACUNADOS	4777	52.08 %
HEMBRAS VACUNADAS	4394	47.91 %
TOTAL	9171	

EVALUACION DE ACUERDO A EDADES
TOTAL DE CANIDEOS REGISTRADOS CON EDAD B742

MESES	ANIMALES	PORCENTAJE
1	7	0.08 %
2	19	0.21 %
3	413	4.70 %
4	324	3.70 %
5	258	2.90 %
6	327	3.70 %
7	206	2.30 %
8	249	2.80 %
9	119	1.30 %
10	76	0.80 %
11	46	0.50 %

AÑOS	ANIMALES	PORCENTAJE
1	1650	18.80 %
2	1309	14.90 %
3	1153	13.10 %
4	656	7.50 %
5	500	5.70 %
6	355	4.00 %
7	274	3.10 %
8	250	3.80 %
9	149	1.70 %
10	179	2.00 %
11	53	0.60 %
12	73	0.80 %
13	35	0.40 %
14	25	0.20 %
15	27	0.30 %
16	5	0.05 %
17	1	0.01 %
18	2	0.02 %
19	1	0.01 %
20	1	0.01 %

EVALUACION ESTADISTICA DE LA XXI CAMPAÑA
ANTIRRABICA DEL CENTRO UNIVERSITARIO
DE CIENCIAS BIOLÓGICAS Y AGROPECUARIAS DIVISION
CIENCIAS VETERINARIAS DE LA
UNIVERSIDAD DE GUADALAJARA
CUADRO 8
EVALUACION DE ACUERDO A RAZAS

TOTAL DE CANIDEOS REGISTRADOS CON RAZA DEFINIDA 9024

RAZA	REFORMA	PORCENTAJE
CRIOLO	5375	59.50 %
FRENCH POODLE	513	5.60 %
MALTES	596	6.60 %
PASTOR ALEMAN	479	5.30 %
PITBULL	482	5.30 %
COCKER SPANIEL	313	3.40 %
SAMOYEDO	188	2.80 %
CHIHUAHUA	162	1.79 %
DOBERMAN	127	1.40 %
BOXER	125	1.30 %
CHOWCHOW	99	1.09 %
BULL TERRIER	53	0.50 %
ALASCA MALAMUTE	68	0.70 %
ROTTWEILER	80	0.80 %
SIBERIAN HUSKY	56	0.60 %
FOX TERRIER	70	0.70 %
LABRADOR	43	0.40 %
DACHSHOUND	32	0.30 %
COLLIE	33	0.30 %
A. STANFFORD	-	0.00 %
WEIMARANER	32	0.30 %
SCHNAUZER	1	0.01 %
GRAN DANES	7	0.70 %
PEQUINES	21	0.02 %
POINTER	12	0.01 %
DALMATA	5	0.05 %
MASTIN N.	6	0.06 %
AKITA	8	0.08 %
VIEJO P. INGLES	10	0.10 %
SHAR-PEI	6	0.06 %
SETTER	9	0.09 %
BASSETHOUND	7	0.07 %
SAN BERNARDO	5	0.05 %
AFGANO	-	0.00 %
BEAGLE	-	0.00 %
GALGO	1	0.01 %
POMERANIA	-	0.00 %
XOLOITZCUINTLE	-	0.00 %

EVALUACION ESTADISTICA DE LA XXI CAMPAÑA
ANTIRRABICA DEL CENTRO UNIVERSITARIO
DE CIENCIAS BIOLOGICAS Y AGROPECUARIAS DIVISION
CIENCIAS VETERINARIAS DE LA
UNIVERSIDAD DE GUADALAJARA
CUADRO 9

TOTAL DE FELINOS VACUNADOS	EN EL SECTOR REFORMA	796
	PORCENTAJE	
MACHOS VACUNADOS	444	64.34 %
HEMBRAS VACUNADAS	246	35.65 %
TOTAL	690	

EVALUACION DE ACUERDO A EDADES

	TOTAL DE FELINOS	REGISTRADOS CON EDAD	716
MESES	ANIMALES	PORCENTAJE	
1	0	0.00 %	
2	4	0.55 %	
3	45	6.26 %	
4	39	5.44 %	
5	28	3.91 %	
6	50	6.98 %	
7	24	3.35 %	
8	42	5.85 %	
9	8	1.11 %	
10	4	0.55 %	
11	2	0.27 %	

AÑOS	ANIMALES	PORCENTAJE
1	188	26.25 %
2	120	16.75 %
3	88	12.29 %
4	26	3.63 %
5	20	2.79 %
6	11	1.53 %
7	5	0.69 %
8	5	0.69 %
9	3	0.41 %
10	2	0.27 %
11	-	0.00 %
12	1	0.13 %
13	-	0.00 %
14	-	0.00 %
15	1	0.13 %

NUMERO DE FELINOS VACUNADOS CON RAZA DEFINIDA	TOTAL	796
	PORCENTAJE	
CRIOLLO	697	87.56 %
SIAMES	66	8.29 %
ANGORA	33	4.14 %

EVALUACION ESTADISTICA DE LA XXI CAMPAÑA
ANTIRRABICA DEL CENTRO UNIVERSITARIO
DE CIENCIAS BIOLÓGICAS Y AGROPECUARIAS DIVISION
CIENCIAS VETERINARIAS DE LA
UNIVERSIDAD DE GUADALAJARA
CUADRO 10

TOTAL DE ANIMALES VACUNADOS EN EL SECTOR JUAREZ 5905
TOTAL DE CANIDEOS VACUNADOS 5500

		PORCENTAJE
MACHOS VACUNADOS	3255	68.12 %
HEMBRAS VACUNADAS	1523	31.87 %
TOTAL	4778	

EVALUACION DE ACUERDO A EDADES

TOTAL DE CANIDEOS REGISTRADOS CON EDAD 4485

MESES	ANIMALES	PORCENTAJE
1	-	- %
2	11	0.24 %
3	228	5.08 %
4	158	3.52 %
5	142	3.16 %
6	168	3.74 %
7	99	2.20 %
8	118	2.63 %
9	72	1.60 %
10	30	0.66 %
11	18	0.40 %

AÑOS	ANIMALES	PORCENTAJE
1	822	18.32 %
2	663	14.78 %
3	570	12.70 %
4	322	7.17 %
5	288	6.42 %
6	173	3.92 %
7	157	3.50 %
8	136	3.03 %
9	71	1.58 %
10	96	2.14 %
11	33	0.73 %
12	45	1.00 %
13	24	0.53 %
14	16	0.35 %
15	19	0.42 %
16	3	0.06 %
17	-	0.00 %
18	-	0.00 %
19	-	0.00 %
20	-	0.00 %



BIBLIOTECA CENTRAL

EVALUACION ESTADISTICA DE LA XXI CAMPAÑA
ANTIRRABICA DEL CENTRO UNIVERSITARIO
DE CIENCIAS BIOLÓGICAS Y AGROPECUARIAS DIVISION
CIENCIAS VETERINARIAS DE LA
UNIVERSIDAD DE GUADALAJARA

CUADRO 11
EVALUACION DE ACUERDO A RAZAS

TOTAL DE CANIDEOS REGISTRADOS CON RAZA DEFINIDA 5173

RAZA	JUAREZ	PORCENTAJE
CRIOLLO	3090	58.66 %
FRENCH POODLE	384	7.29 %
MALTES	321	6.09 %
PASTOR ALEMAN	308	5.84 %
PITBULL	161	3.05 %
COCKER SPANIEL	188	3.56 %
SAMDYEDO	85	1.61 %
CHIHUAHUA	-	0.00 %
BOXER	67	1.27 %
CHOWCHOW	41	0.77 %
BULL TERRIER	78	1.48 %
ALASCA MALAMUTE	49	0.93 %
ROTTWEILER	68	1.29 %
SIBERIAN HUSKY	52	0.98 %
FOX TERRIER	20	0.37 %
LABRADOR	33	0.62 %
DACHSHOUND	13	0.24 %
COLLIE	20	0.37 %
A. STANFFORD	16	0.30 %
WEIMARANER	14	0.26 %
SCHNAUZER	23	0.43 %
GRAN DANÉS	15	0.28 %
PEQUINES	13	0.24 %
POINTER	6	0.11 %
DALMATA	5	0.09 %
MASTIN N.	13	0.24 %
AKITA	7	0.13 %
VIEJO P. INGLES	4	0.07 %
SHAR-PEI	5	0.09 %
SETTER	-	0.00 %
BASSETHOUND	-	0.00 %
SAN BERNARDO	1	0.01 %
AFGANO	1	0.01 %
BEAGLE	2	0.03 %
GALGO	-	0.00 %
POMERANIA	-	0.00 %
XOLOITZCUINTLE	-	0.00 %

EVALUACION ESTADISTICA DE LA XXI CAMPAÑA
ANTIRRABICA DEL CENTRO UNIVERSITARIO
DE CIENCIAS BIOLOGICAS Y AGROPECUARIAS DIVISION
CIENCIAS VETERINARIAS DE LA
UNIVERSIDAD DE GUADALAJARA
CUADRO 12

TOTAL DE FELINOS VACUNADOS EN EL SECTOR JUAREZ 405

		PORCENTAJE
MACHOS VACUNADOS	237	64.05 %
HEMBRAS VACUNADAS	133	35.94 %
TOTAL	370	

EVALUACION DE ACUERDO A EDADES
TOTAL DE FELINOS REGISTRADOS CON EDAD 360

MESES	ANIMALES	PORCENTAJE
1	-	0.00 %
2	3	0.83 %
3	34	9.44 %
4	20	5.50 %
5	14	3.88 %
6	34	9.44 %
7	10	2.77 %
8	18	5.00 %
9	9	2.50 %
10	3	0.83 %
11	-	0.00 %

AÑOS	ANIMALES	PORCENTAJE
1	89	24.72 %
2	57	15.83 %
3	33	9.16 %
4	18	5.00 %
5	5	1.38 %
6	4	1.10 %
7	4	1.10 %
8	1	0.27 %
9	1	0.27 %
10	-	0.00 %
11	1	0.27 %
12	2	0.55 %
13	-	0.00 %
14	-	0.00 %
15	-	0.00 %

	NUMERO DE FELINOS VACUNADOS CON RAZA DEFINIDA	
	TOTAL	PORCENTAJE
CRIOLLO	350	86.41 %
SIAMES	45	11.11 %
ANGORA	10	2.46 %

EVALUACION ESTADISTICA DE LA XXI CAMPAÑA
ANTIRRABICA DEL CENTRO UNIVERSITARIO
DE CIENCIAS BIOLÓGICAS Y AGROPECUARIAS DIVISION
CIENCIAS VETERINARIAS DE LA
UNIVERSIDAD DE GUADALAJARA
CUADRO 13

TOTAL DE ANIMALES VACUNADOS	EN EL SECTOR LIBERTAD	5020
TOTAL DE CANIDEOS VACUNADOS	4696	
	PORCENTAJE	
MACHOS VACUNADOS	2469	49.18 %
HEMBRAS VACUNADAS	1843	36.71 %
TOTAL	4312	

EVALUACION DE ACUERDO A EDADES

TOTAL DE CANIDEOS REGISTRADOS CON EDAD 3500		
MESES	ANIMALES	PORCENTAJE
1	7	0.20 %
2	10	0.28 %
3	145	4.14 %
4	159	4.54 %
5	111	3.17 %
6	168	4.80 %
7	86	2.45 %
8	109	3.11 %
9	45	1.28 %
10	33	0.94 %
11	19	0.54 %

AÑOS	ANIMALES	PORCENTAJE
1	614	17.54 %
2	511	14.60 %
3	413	11.80 %
4	258	7.37 %
5	212	6.05 %
6	132	3.77 %
7	107	3.05 %
8	123	3.51 %
9	56	1.60 %
10	95	2.71 %
11	23	0.65 %
12	28	0.80 %
13	12	0.34 %
14	11	0.31 %
15	9	0.25 %
16	2	0.05 %
17	1	0.02 %
18	-	0.00 %
19	1	0.02 %
20	-	0.00 %

EVALUACION ESTADISTICA DE LA XXI CAMPAÑA
ANTIRRABICA DEL CENTRO UNIVERSITARIO
DE CIENCIAS BIOLÓGICAS Y AGROPECUARIAS DIVISION
CIENCIAS VETERINARIAS DE LA
UNIVERSIDAD DE GUADALAJARA

CUADRO 14
EVALUACION DE ACUERDO A RAZAS

TOTAL DE CANIDEOS REGISTRADOS CON RAZA DEFINIDA 3816

RAZA	LIBERTAD	PORCENTAJE
CRIOLO	2206	57.80 %
FRENCH POODLE	280	7.33 %
MALTES	188	4.92 %
PASTOR ALEMAN	214	5.60 %
PITBULL	209	5.47 %
COCKER SPANIEL	104	2.72 %
SAMOYEDO	83	2.17 %
CHIHUAHUA	69	1.80 %
DOBERMAN	64	1.67 %
BOXER	46	1.20 %
CHOWCHOW	47	1.23 %
BULL TERRIER	30	0.78 %
ALASCA MALAMUTE	53	1.38 %
ROTTWEILER	8	0.20 %
SIBERIAN HUSKY	30	0.78 %
FOX TERRIER	24	0.62 %
LABRADOR	8	0.20 %
DACHSHOUND	13	0.34 %
COLLIE	10	0.26 %
A. STANFFORD	59	1.54 %
WEIMARANER	8	0.20 %
SCHNAUZER	2	0.05 %
GRAN DANES	19	0.49 %
PEQUINES	9	0.23 %
POINTER	7	0.18 %
DALMATA	5	0.13 %
MASTIN N.	6	0.15 %
AKITA	-	0.00 %
VIEJO P. INGLES	4	0.10 %
SHAR-PEI	1	0.02 %
SETTER	-	0.00 %
BASSETHOUND	2	0.05 %
SAN BERNARDO	1	0.02 %
AFGANO	3	0.07 %
BEAGLE	1	0.02 %
GALGO	-	0.00 %
POMERANIA	2	0.05 %
XOLOITZCUINTLE	1	0.02 %

EVALUACION ESTADISTICA DE LA XXI CAMPAÑA
ANTIRRABICA DEL CENTRO UNIVERSITARIO
DE CIENCIAS BIOLÓGICAS Y AGROPECUARIAS DIVISION
CIENCIAS VETERINARIAS DE LA
UNIVERSIDAD DE GUADALAJARA
CUADRO 15

TOTAL DE FELINOS VACUNADOS EN EL SECTOR LIBERTAD 324

		PORCENTAJE
MACHOS VACUNADOS	172	56.76 %
HEMBRAS VACUNADAS	131	43.23 %
TOTAL	303	

EVALUACION DE ACUERDO A EDADES
TOTAL DE FELINOS REGISTRADOS CON EDAD 324

MESES	ANIMALES	PORCENTAJE
1	2	0.61 %
2	3	0.92 %
3	20	6.17 %
4	19	5.86 %
5	18	5.55 %
6	21	6.48 %
7	5	1.54 %
8	18	5.55 %
9	4	1.23 %
10	2	0.61 %
11	1	0.30 %

AÑOS	ANIMALES	PORCENTAJE
1	93	28.70 %
2	48	14.81 %
3	37	11.41 %
4	13	4.01 %
5	5	1.54 %
6	1	0.30 %
7	4	1.23 %
8	4	1.23 %
9	1	0.30 %
10	4	1.23 %
11	-	0.00 %
12	1	0.30 %
13	-	0.00 %
14	-	0.00 %
15	-	0.00 %

NUMERO DE FELINOS VACUNADOS CON RAZA DEFINIDA 323

	TOTAL	PORCENTAJE
CRIOLLO	273	84.52 %
SIAMES	43	13.31 %
ANGORA	7	2.16 %

EVALUACION ESTADISTICA DE LA XXI CAMPAÑA
ANTIRRABICA DEL CENTRO UNIVERSITARIO
DE CIENCIAS BIOLÓGICAS Y AGROPECUARIAS DIVISION
CIENCIAS VETERINARIAS DE LA
UNIVERSIDAD DE GUADALAJARA
CUADRO 16

TOTAL DE ANIMALES VACUNADOS	EN EL SECTOR HIDALGO	5261
TOTAL DE CANIDEOS VACUNADOS	4937	
	PORCENTAJE	
MACHOS VACUNADOS	3171	65.48 %
HEMBRAS VACUNADAS	1671	34.51 %
TOTAL	4842	

EVALUACION DE ACUERDO A EDADES

TOTAL DE CANIDEOS REGISTRADOS CON EDAD 4256

MESES	ANIMALES	PORCENTAJE
1	24	0.56 %
2	18	0.42 %
3	193	4.53 %
4	163	3.82 %
5	140	3.28 %
6	199	4.67 %
7	89	2.09 %
8	116	2.72 %
9	68	1.59 %
10	41	0.96 %
11	21	0.49 %

AÑOS	ANIMALES	PORCENTAJE
1	784	18.42 %
2	609	14.30 %
3	498	11.70 %
4	294	6.90 %
5	247	5.80 %
6	178	4.18 %
7	137	3.21 %
8	137	3.21 %
9	77	1.80 %
10	89	2.09 %
11	34	0.79 %
12	39	0.91 %
13	16	0.37 %
14	15	0.35 %
15	27	0.63 %
16	1	0.02 %
17	-	0.00 %
18	-	0.00 %
19	-	0.00 %
20	2	0.04 %

EVALUACION ESTADISTICA DE LA XXI CAMPAÑA
ANTIRRABICA DEL CENTRO UNIVERSITARIO
DE CIENCIAS BIOLÓGICAS Y AGROPECUARIAS DIVISION
CIENCIAS VETERINARIAS DE LA
UNIVERSIDAD DE GUADALAJARA
CUADRO 17
EVALUACION DE ACUERDO A RAZAS

TOTAL DE CANIDEOS REGISTRADOS CON RAZA DEFINIDA 4618

RAZA	HIDALGO	PORCENTAJE
CRIOLLO	2414	52.27 %
FRENCH POODLE	457	9.89 %
MALTES	302	6.53 %
PASTOR ALEMAN	325	7.03 %
PITBULL	182	3.94 %
COCKER SPANIEL	225	4.87 %
SAMOYEDO	92	1.99 %
CHIHUAHUA	88	1.90 %
DOBERMAN	52	1.12 %
BOXER	57	1.23 %
CHOWCHOW	62	1.34 %
BULL TERRIER	82	1.77 %
ALASCA MALAMUTE	31	0.67 %
ROTTWEILER	38	0.82 %
SIBERIAN HUSKY	38	0.82 %
FOX TERRIER	-	0.00 %
LABRADOR	29	0.62 %
DACHSHOUND	24	0.51 %
COLLIE	18	0.38 %
A.STANFFORD	-	0.00 %
WEIMARANER	13	0.28 %
SCHNAUZER	25	0.54 %
GRAN DANES	8	0.17 %
PEQUINES	4	0.08 %
POINTER	17	0.36 %
DALMATA	10	0.21 %
MASTIN N.	1	0.02 %
AKITA	8	0.17 %
VIEJO P.INGLES	-	0.00 %
SHAR-PEI	6	0.12 %
SETTER	1	0.02 %
BASSETHOUND	-	0.00 %
SAN BERNARDO	1	0.02 %
AFGANO	5	0.10 %
BEAGLE	3	0.06 %
GALGO	-	0.00 %
POMERANIA	-	0.00 %
XOLOITZCUINTLE	-	0.00 %

EVALUACION ESTADISTICA DE LA XXI CAMPAÑA
ANTIRRABICA DEL CENTRO UNIVERSITARIO
DE CIENCIAS BIOLÓGICAS Y AGROPECUARIAS DIVISION
CIENCIAS VETERINARIAS DE LA
UNIVERSIDAD DE GUADALAJARA
CUADRO 18

TOTAL DE FELINOS VACUNADOS EN EL SECTOR HIDALGO 324

		PORCENTAJE
MACHOS VACUNADOS	212	69.96 %
HEMBRAS VACUNADAS	91	30.03 %
TOTAL	303	

EVALUACION DE ACUERDO A EDADES
TOTAL DE FELINOS REGISTRADOS CON EDAD 294

MESES	ANIMALES	PORCENTAJE
1	1	0.34 %
2	-	0.00 %
3	21	7.14 %
4	22	7.48 %
5	7	2.38 %
6	11	3.74 %
7	5	1.70 %
8	9	3.06 %
9	7	2.38 %
10	2	0.68 %
11	1	0.34 %

AÑOS	ANIMALES	PORCENTAJE
1	90	30.61 %
2	52	17.68 %
3	25	8.50 %
4	21	7.18 %
5	5	1.70 %
6	3	1.02 %
7	6	2.04 %
8	1	0.34 %
9	3	1.02 %
10	1	0.34 %
11	-	0.00 %
12	1	0.34 %
13	-	0.00 %
14	-	0.00 %
15	-	0.00 %

NUMERO DE FELINOS VACUNADOS CON RAZA DEFINIDA 324

	TOTAL	PORCENTAJE
CRIOLLO	256	79.01 %
SIAMES	51	15.74 %
ANGORA	17	5.24 %

EVALUACION ESTADISTICA DE LA XXI CAMPAÑA
ANTIRRABICA DEL CENTRO UNIVERSITARIO
DE CIENCIAS BIOLÓGICAS Y AGROPECUARIAS DIVISION
CIENCIAS VETERINARIAS DE LA
UNIVERSIDAD DE GUADALAJARA

CUADRO 19

ANIMALES VACUNADOS POR COLONIA EN EL SECTOR REFORMA	CANIDEOS	FELINOS
COLONIA		
SAN ALFONSO	92	8
NTA. SEÑORA DEL FAVOR	83	4
ATLAS	329	43
ANALCO	634	58
SAN CRISTOBAL	93	7
REVOLUCION	122	22
LA NOPALERA	133	5
PRADOS DEL NILO	86	12
RANCHO BLANCO	129	16
SAN JAVIER	101	19
UNIVERSITARIA	147	21
TETLAN	679	49
OLIMPICA	365	31
JARDINES DE LA PAZ	269	28
FRACC. REVOLUCION	174	14
SAN RAFAEL	522	25
ALAMO	107	5
SANTA TERESA	112	8
DR. P. AGUILAR	115	14
SAN JACINTO	136	8
FERROCARRIL	245	22
RESIDENCIAL DEL PARQUE	123	17
SAN PEDRO	222	19
CANAL 58	99	17
LOMA BONITA	265	21
SAN PEDRITO	379	33
JARDINES DE LOS POETAS	111	7
OBELISCO	119	18
LOMAS DE SAN MIGUEL	98	4
LOMAS DEL CAMICHIN	179	14
FRACC. LA SOLEDAD	115	6
LOMA DORADA	552	35
SANTA CRUZ DE LAS HUERTAS	169	5
REY XOLOTL	109	10
TONALA	528	29
LOMAS DE TLAQUEPAQUE	173	17
ALTAMIRANO	112	4
INSURGENTES	189	11
LOMAS DEL TAPATIO	224	21
BALCONES DEL ROSARIO	132	13
SAN MARTIN	145	10
JARDINES DEL NILO	154	16
HORTALIZA	99	3
CIUDAD AZTLAN	89	4
ZAPOTE	132	9

EVALUACION ESTADISTICA DE LA XXI CAMPAÑA
 ANTIRRABICA DEL CENTRO UNIVERSITARIO
 DE CIENCIAS BIOLÓGICAS Y AGROPECUARIAS DIVISION
 CIENCIAS VETERINARIAS DE LA
 UNIVERSIDAD DE GUADALAJARA

CUADRO 20

ANIMALES VACUNADOS POR COLONIA EN EL SECTOR JUAREZ

COLONIA	CANIDEOS	FELINOS
MODERNA	99	8
AGUA BLANCA	81	4
POLANCO	327	35
MORELOS	298	26
CIUDAD GRANJA	92	19
U.GUSTAVO DIAZ ORDAZ	57	3
COLI	61	6
COLONIA INDUSTRIAL	84	4
JARDINES DE LA CRUZ	155	14
5 DE MAYO	198	11
DEL FRESNO	443	57
PATRIA NUEVA	95	6
AGRICOLA	91	8
FRESNO ORIENTE	94	28
MIRAVALLE	341	16
STA.MARIA TEQUEPEXPAN	88	8
18 DE MARZO	97	2
EMILIANO ZAPATA	93	0
EL CAMPANARIO	113	5
VICENTE GUERRERO	94	9
DEL SUR	214	19
FRACC.COLON	96	7
ECHEVERRIA	39	4
LAZARO CARDENAS	57	1
VILLAHERMOSA	79	0
JOSE CLEMENTE OROZCO	260	4
TULIPANES	59	1
JARDINES DEL SUR	133	5
ZONA INDUSTRIAL	59	5
LOMA LIMON	68	2
INDUSTRIAL DEL SUR	131	4
EL CARMEN	78	1
LOMAS DEL TEPEYAC	97	7
LA MEZQUITERA	71	19
CHAPALITA SUR	61	3
LAS AGUILAS	54	8
UNIDAD FAMILIAR MIRAVALLE	35	4
UNIDAD FOVISTE MIRAVALLE	47	7

EVALUACION ESTADISTICA DE LA XXI CAMPAÑA
ANTIRRABICA DEL CENTRO UNIVERSITARIO
DE CIENCIAS BIOLÓGICAS Y AGROPECUARIAS DIVISION
CIENCIAS VETERINARIAS DE LA
UNIVERSIDAD DE GUADALAJARA

CUADRO 21

ANIMALES VACUNADOS POR COLONIA EN EL SECTOR LIBERTAD

COLONIA	CANIDEOS	FELINOS
INDEPENDENCIA	62	8
OBLATOS	602	31
SANTA CECILIA	195	13
MONUMENTAL	206	13
FRACC.ARANDAS	26	0
LOMAS DEL GALLO	104	7
LA FEDERACHA	42	4
LOMAS DE SAN EUGENIO	88	6
CIRCUNVALACION BELISARIO	91	7
BLANCO Y CUELLAR	28	0
SAN JOAQUIN	49	3
JARDINES DE SAN FRANCISCO	37	3
PROGRESO	32	4
BELISARIO	148	9
HERMOSA PROVINCIA	212	16
LIBERTAD	51	6
ESTEBAN ALATORRE	36	5
JARDINES GUADALUPE	44	5
SANTA ROSA	39	3
BALCONES DE OBLATOS	94	5
VICENTE GUERRERO	31	2
TALPITA	234	13
C.R.O.C.	36	2
GUAD.ORIENTE	41	4
JARDINES SANTA ISABEL	35	2
JALISCO	405	18
SANTA MARIA	165	6
RIO VERDE	46	4
HERNANDEZ LOZA	65	6
EL ZALATE	81	6
ESPERANZA	36	1
CAMICHINES	52	5
JAVIER MINA	45	3
LAGOS DE ORIENTE	66	5
ZALATITAN	197	13
SAN JOSE RIO VERDE	54	4
SAN ANDRES	56	6
SAN GASPAR	77	8
LA PERLA	19	0
ALAM.ZALATITAN	49	3
UNIDAD TETLAN	88	3
LOMAS DEL LAUREL	36	3
LA HUERTA	16	1
TETLAN RIO VERDE	75	6
BETHEL	86	6

EVALUACION ESTADISTICA DE LA XXI CAMPAÑA
ANTIRRABICA DEL CENTRO UNIVERSITARIO
DE CIENCIAS BIOLÓGICAS Y AGROPECUARIAS DIVISION
CIENCIAS VETERINARIAS DE LA
UNIVERSIDAD DE GUADALAJARA

CUADRO 22

ANIMALES VACUNADOS POR COLONIA EN EL SECTOR HIDALGO	CANIDEOS	FELINOS
COLONIA		
ATEMAJAC	91	6
SANTA ELENA ALCALDE	128	13
MEZQUITAN COUNTRY	73	8
EL VIGIA	65	4
UNIDAD ARBOLEDA	43	2
INDIGENA DE MEZQUITAN	48	3
LOMAS DEL PARAISO	173	12
SANTA ELENA ESTADIO	53	3
TABACHINES	59	5
VALLARTA COUNTRY	28	0
INDEPENDENCIA	272	21
CONSTITUCION	246	23
LA TUZANIA	513	41
ZAPOPAN	146	18
GUADALUPANA	41	6
VALLARTA SAN JORGE	36	0
SAN JOSE DEL BAJIO	31	1
ARTESANOS	75	6
LA NORMAL	70	7
SANTA MARGARITA	92	7
SANTA TERESITA	71	4
ESTADIO PONIENTE	36	4
ALTA GRACIA	63	4
INF. LA ARBOLEDA	31	31
JARDINES DE LA ESPERANZA	28	0
RANCHO NUEVO	361	28
JARDINES ALCALDE	58	5
ARROYO HONDO	22	0
ZOQUIPAN	36	0
LOMAS DE INDEPENDENCIA	32	0
ARCOS DE ZAPOPAN	51	2
LA VILLA	19	0
AUDITORIO	60	4
SANTA ELENA DE LA CRUZ	25	2
RESIDENCIAL PONIENTE	28	1
LA CASITA	18	0

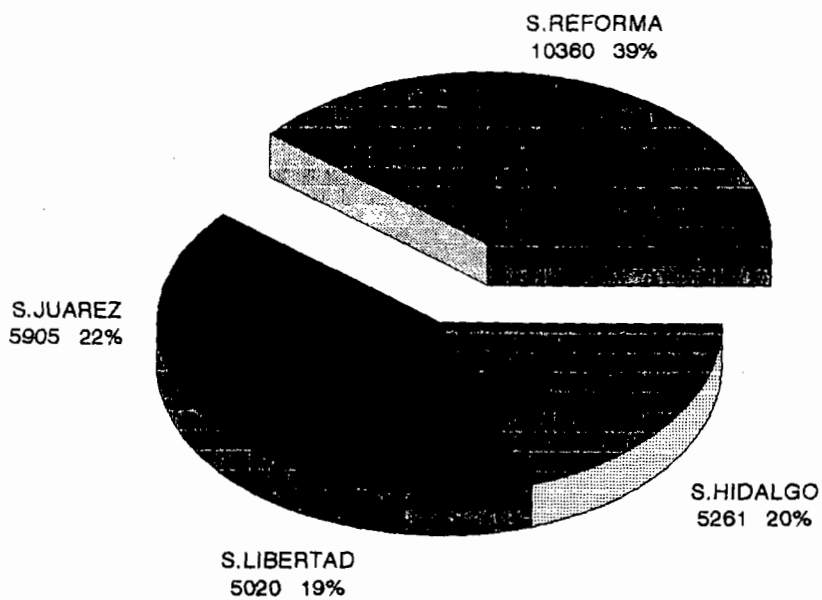
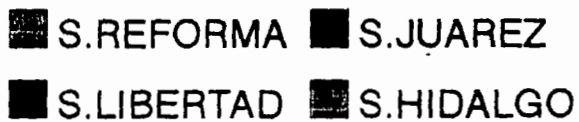
*VO TRABAJAR CON ESTOS
 DATOS
 Biología Distica

EVALUACION ESTADISTICA DE LA XXI CAMPAÑA
 ANTIRRABICA DEL CENTRO UNIVERSITARIO
 DE CIENCIAS BIOLÓGICAS Y AGROPECUARIAS DIVISION
 CIENCIAS VETERINARIAS DE LA
 UNIVERSIDAD DE GUADALAJARA

CONTINUACION DEL CUADRO 22

HUENTITAN EL BAJO	80	6
DE LOS MAESTROS	50	2
EL BATAN	39	1
LOMAS DE ZAPAAPAN	47	3
SAN JUAN DE OCOTAN	31	1
BENITO JUAREZ	37	2
SANTA FE	21	1
LOMAS DE TABACHINES	25	1
COLINAS DE TABACHINES	20	2
LOMAS DEL VERGEL	26	1
NUEVO VERGEL	18	0
VILLA SENOR	45	0
LADRON DE GUEVARA	21	1
PROVIDENCIA	33	3
JARDINES DEL COUNTRY	24	1
FRACC. MONRAZ	29	2
ALCALDE BARRANQUITAS	31	2
SAN MIGUEL MEZQUITAN	282	24

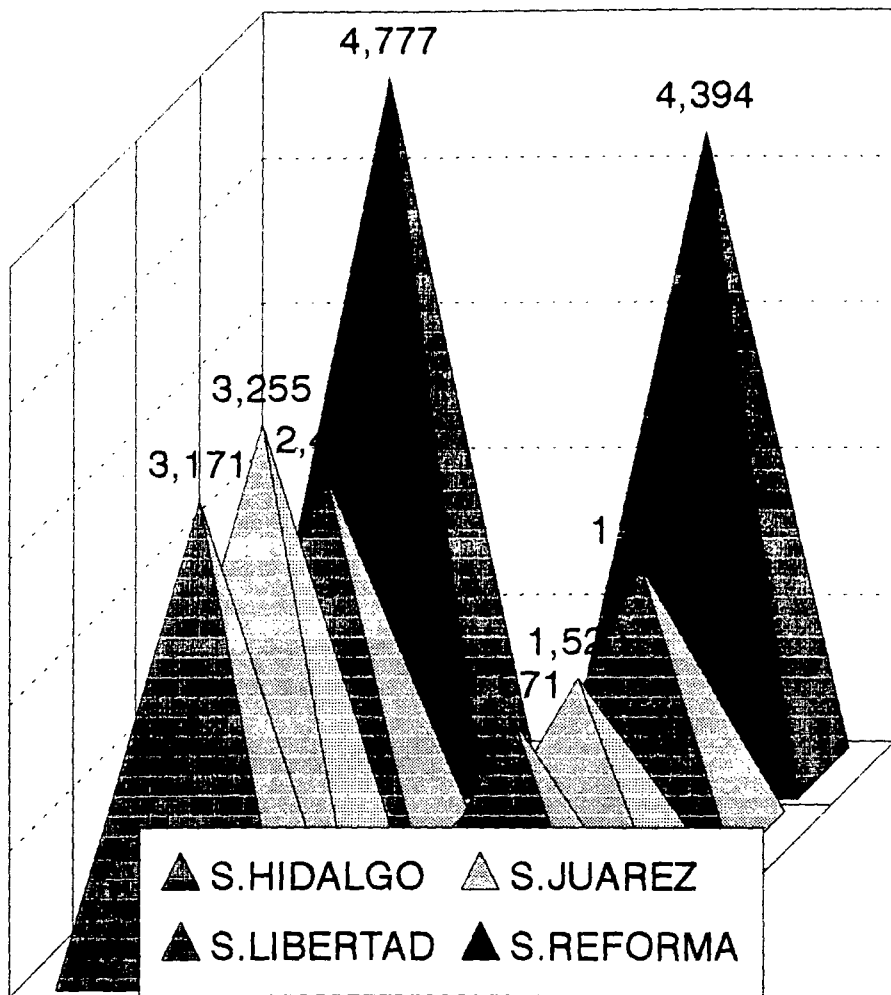
ANIMALES VACUNADOS POR SECTOR



GRAFICA 1

GRAFICA DE MACHOS Y HEMBRAS POR SECTOR

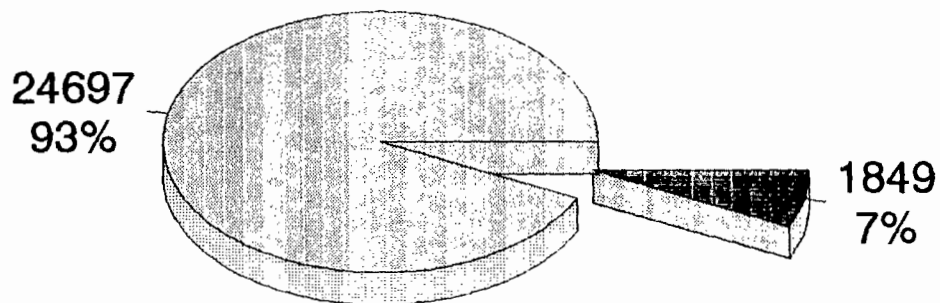
Miles



GRAFICA 2

GRAFICA DE CANIDEOS Y FELINOS VACUNADOS

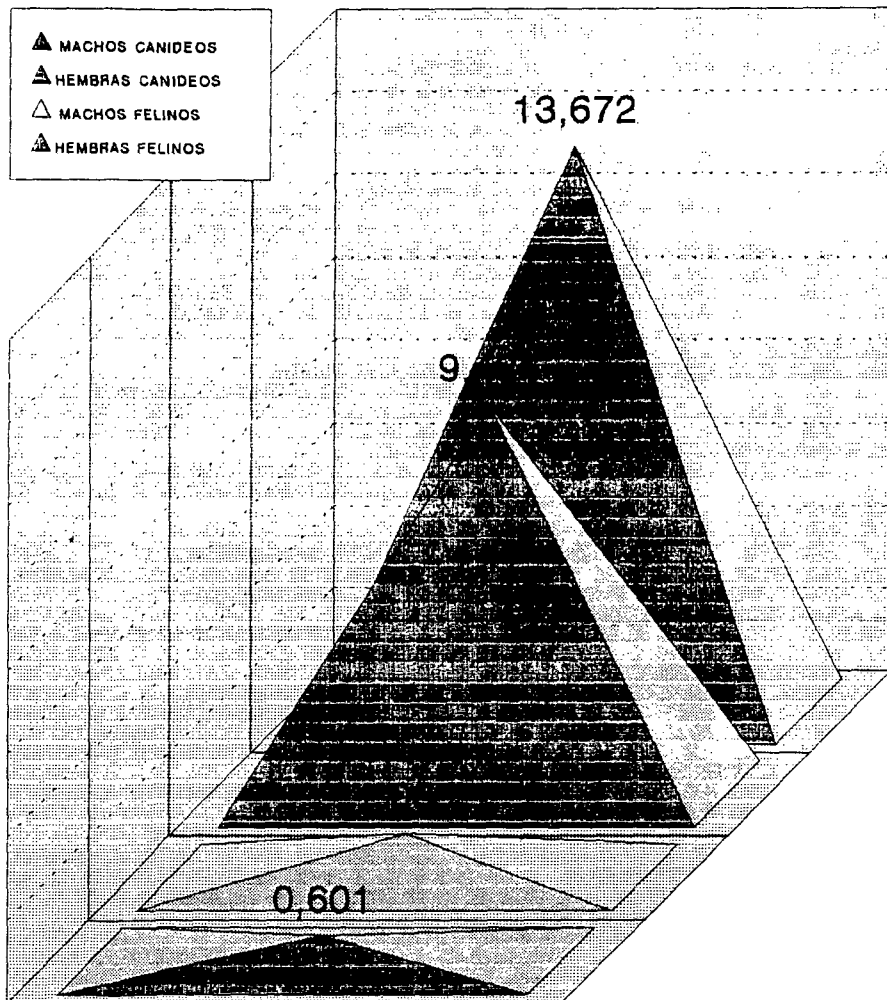
■ CANIDEOS ■ FELINOS



GRAFICA 3

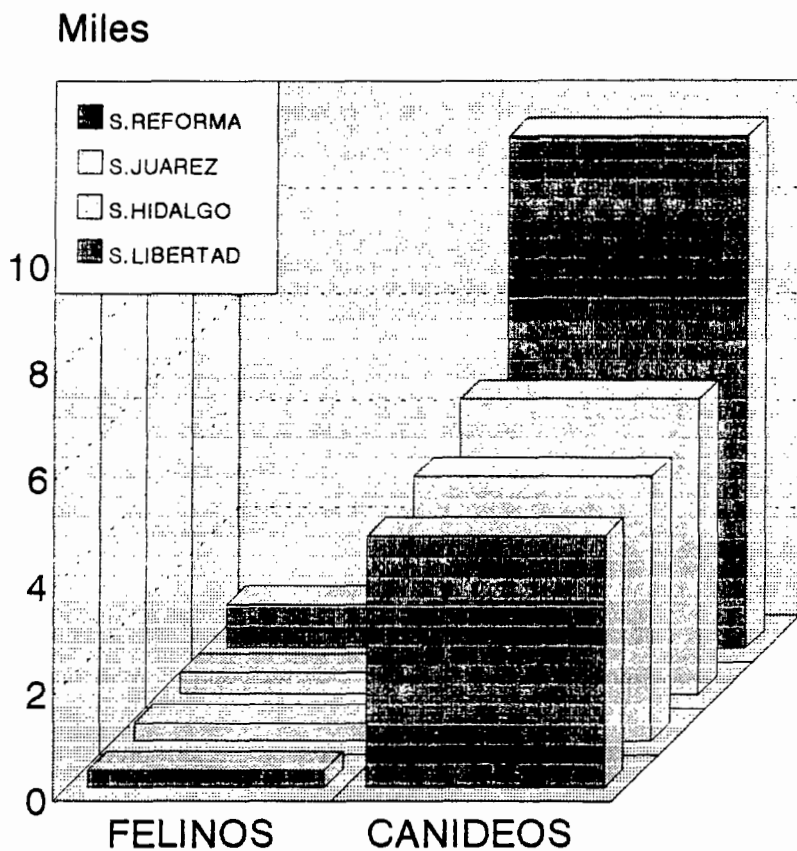
GRAFICA DE MACHOS Y HEMBRAS (CANIDEOS Y FELINOS)

Miles



GRAFICA 4

GRAFICA DE CANIDEOS Y FELINOS POR SECTOR

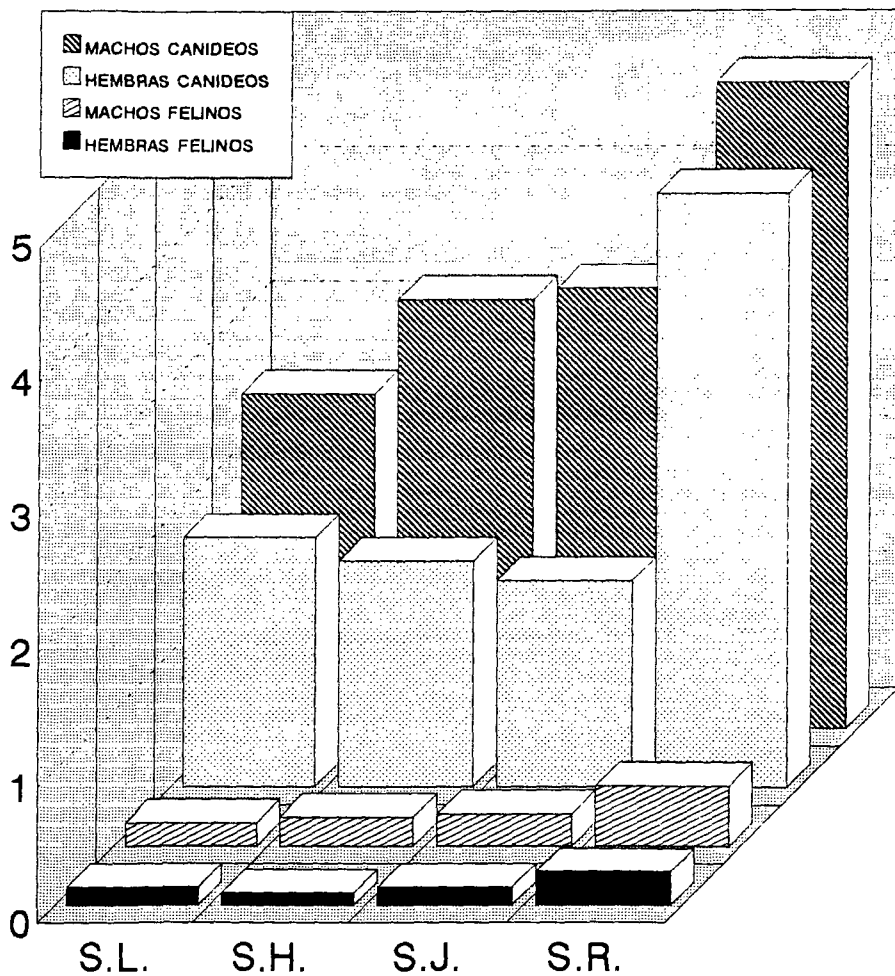


S. REFORMA	0,796	9,564
S. JUAREZ	0,405	5,5
S. HIDALGO	0,324	4,937
S. LIBERTAD	0,324	4,696

GRAFICA 5

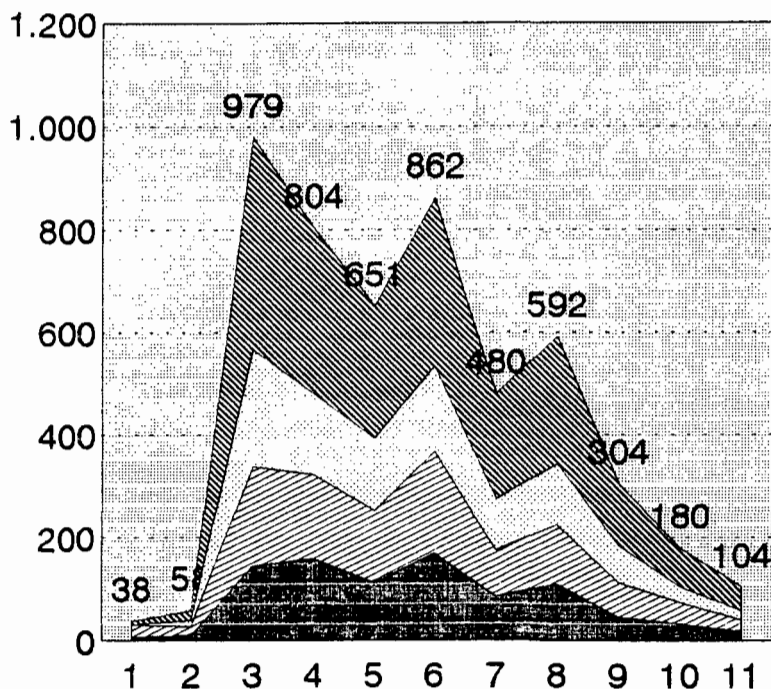
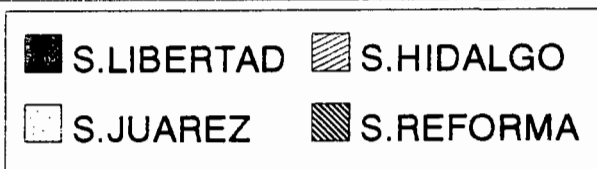
GRAFICA DE CANIDEOS Y FELINOS DE MACHOS Y HEMBRAS

Miles



GRAFICA 6

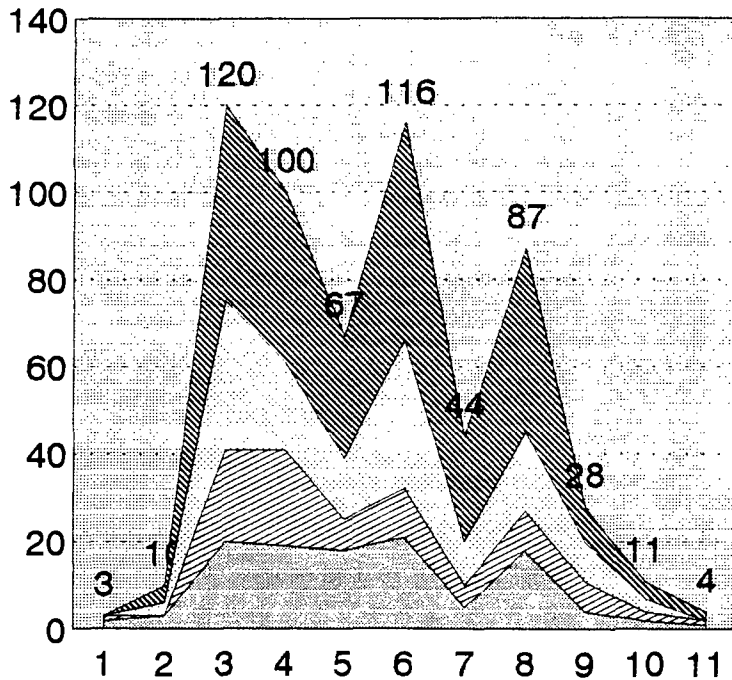
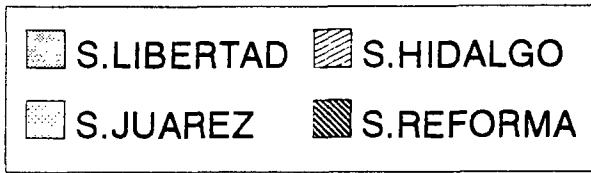
GRAFICA DE CANIDEOS POR EDAD (MESES) POR SECTOR



S.REFORMA	7	19	41	33	24	25	8	32	7	20	6	24	9	11	9	76	46
S.JUAREZ	0	11	22	8	15	8	14	2	16	8	99	11	8	72	30	18	
S.HIDALGO	24	18	19	3	16	3	14	0	19	9	89	11	6	68	41	21	
S.LIBERTAD	7	10	14	5	15	9	11	1	16	8	86	10	9	45	33	19	

GRAFICA 7

GRAFICA DE FELINOS POR EDAD (MESES) POR SECTOR

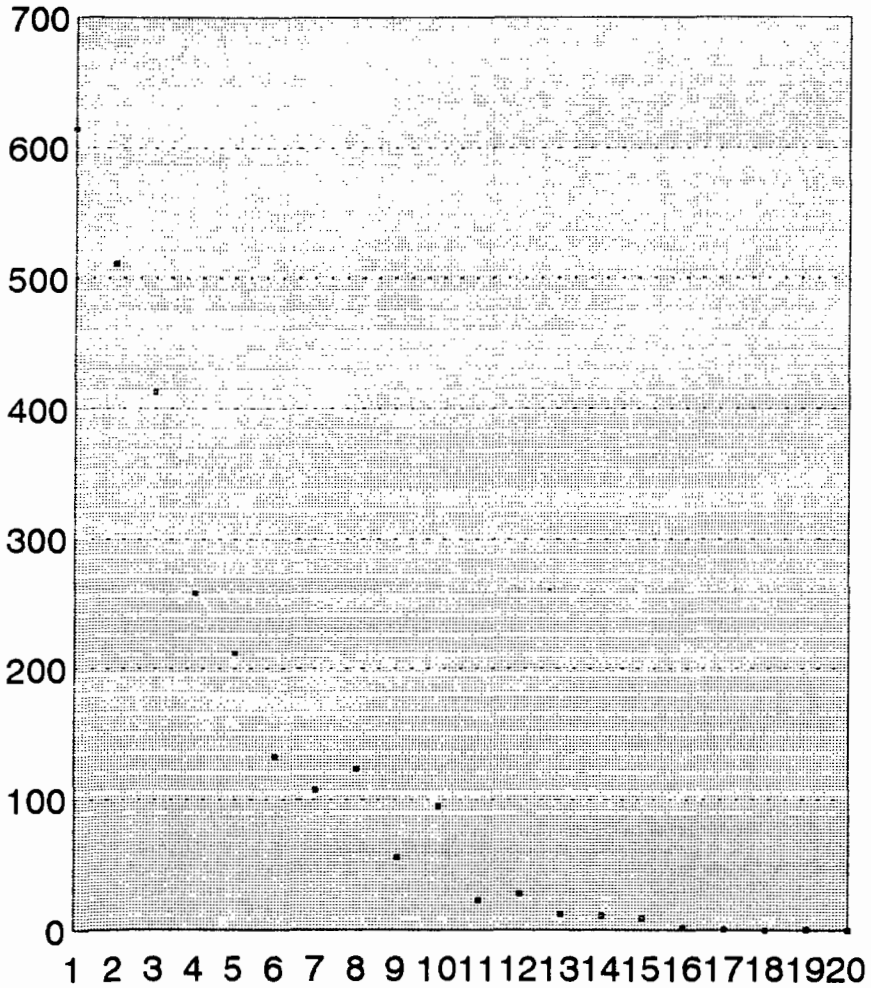


S.REFORMA	0	4	45	39	28	50	24	42	8	4	2
S.JUAREZ	0	3	34	20	14	34	10	18	9	3	0
S.HIDALGO	1	0	21	22	7	11	5	9	7	2	1
S.LIBERTAD	2	3	20	19	18	21	5	18	4	2	1

GRAFICA 8

GRAFICA DE CANIDEOS POR EDAD (AÑOS) S.LIBERTAD

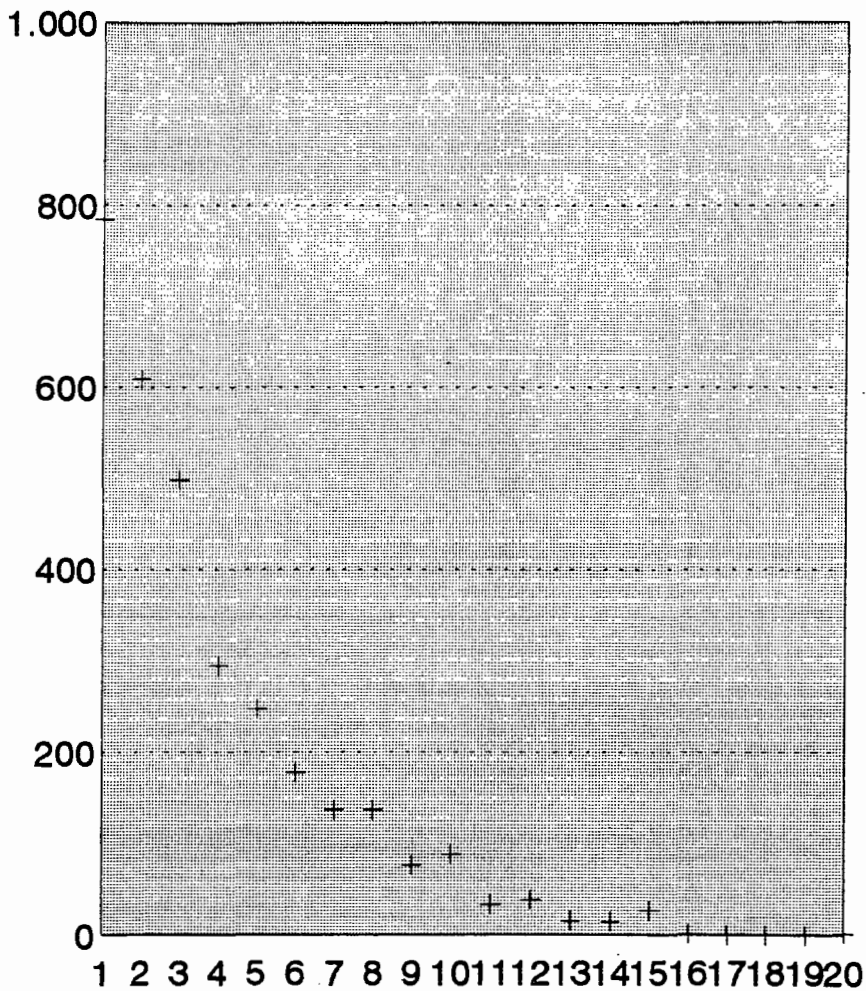
• S.LIBERTAD



GRAFICA 9

GRAFICA DE CANIDEOS POR EDAD (AÑOS) S.HIDALGO

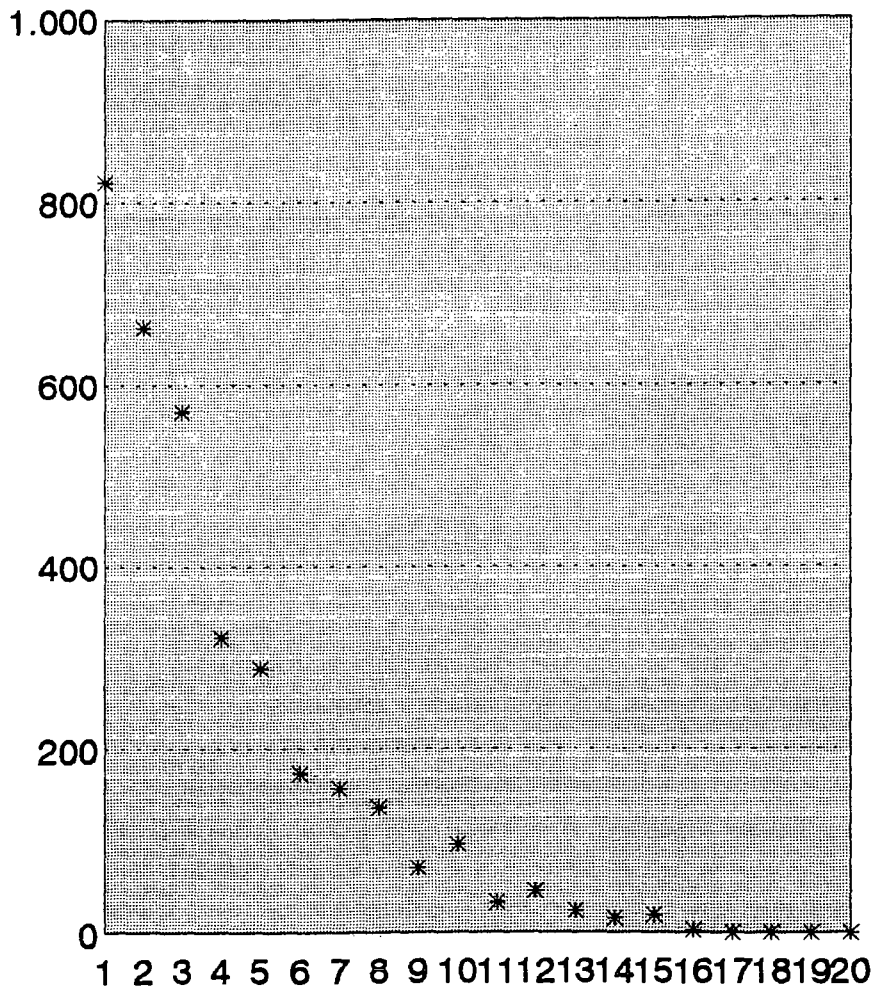
+ S.HIDALGO



GRAFICA 10

GRAFICA DE CANIDEOS POR EDAD (AÑOS) S.JUAREZ

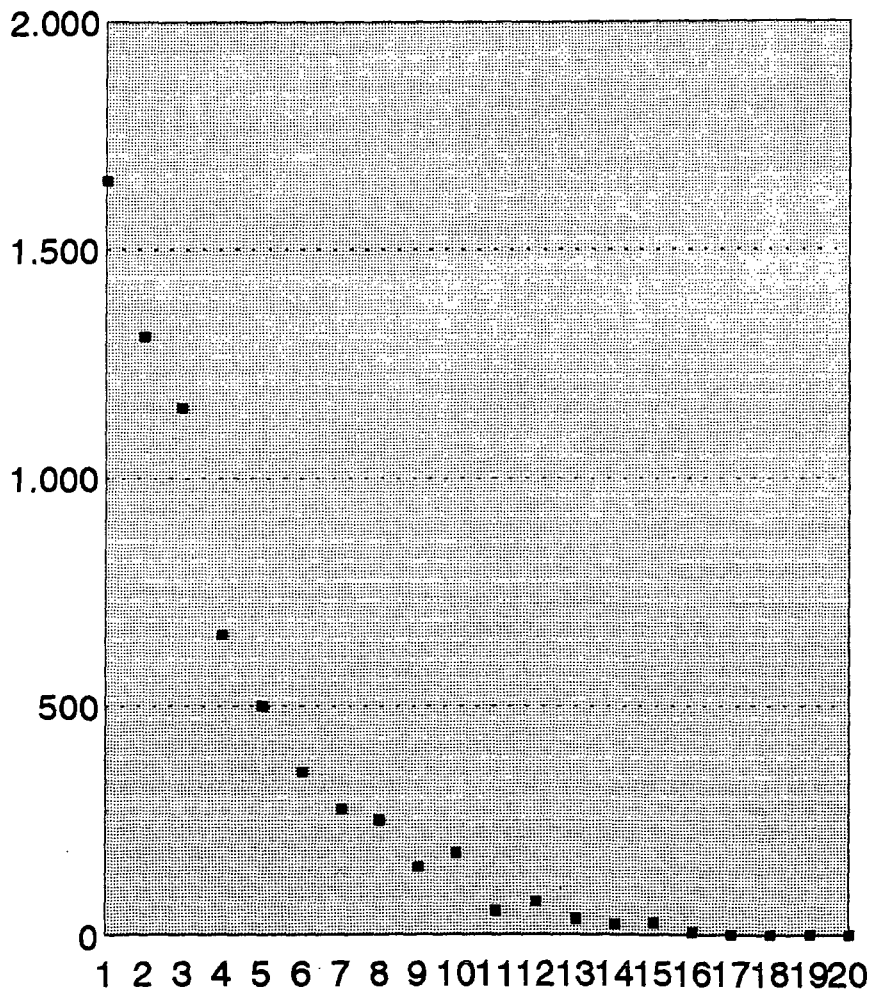
* S.JUAREZ



GRAFICA 11

GRAFICA DE CANIDEOS POR EDAD (AÑOS) S.REFORMA

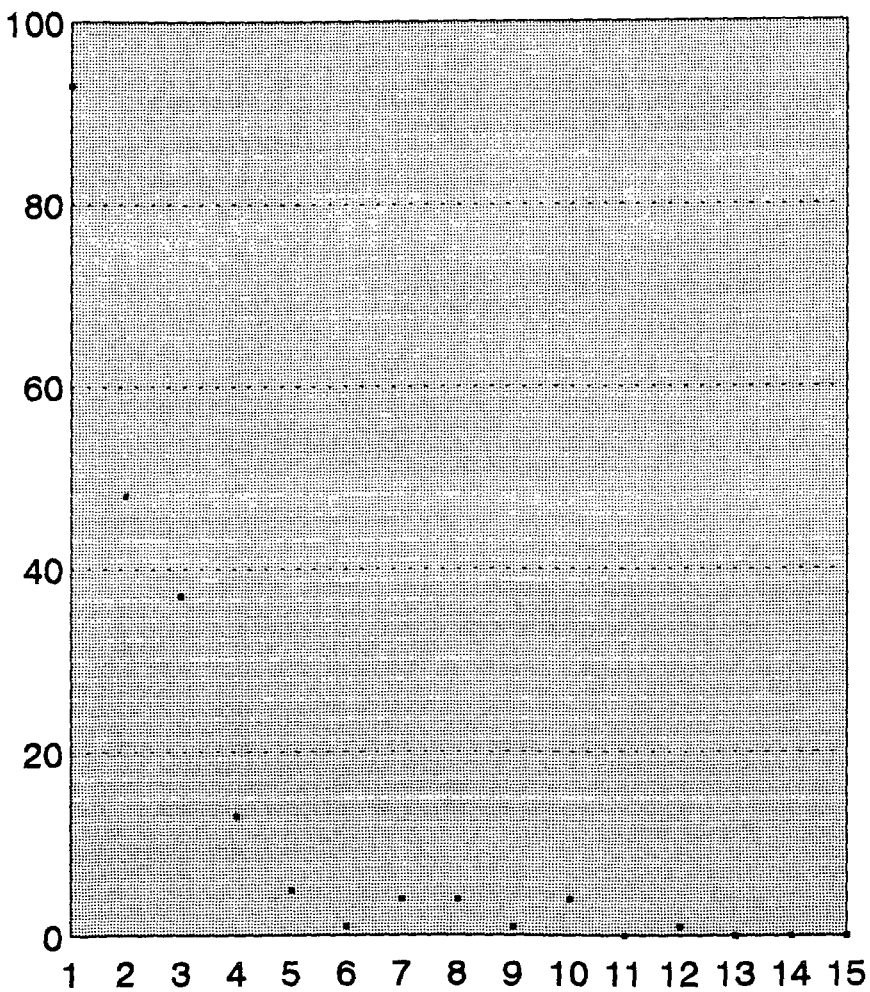
▪ S.REFORMA



GRAFICA 12

GRAFICA DE FELINOS POR EDAD (AÑOS) S.LIBERTAD

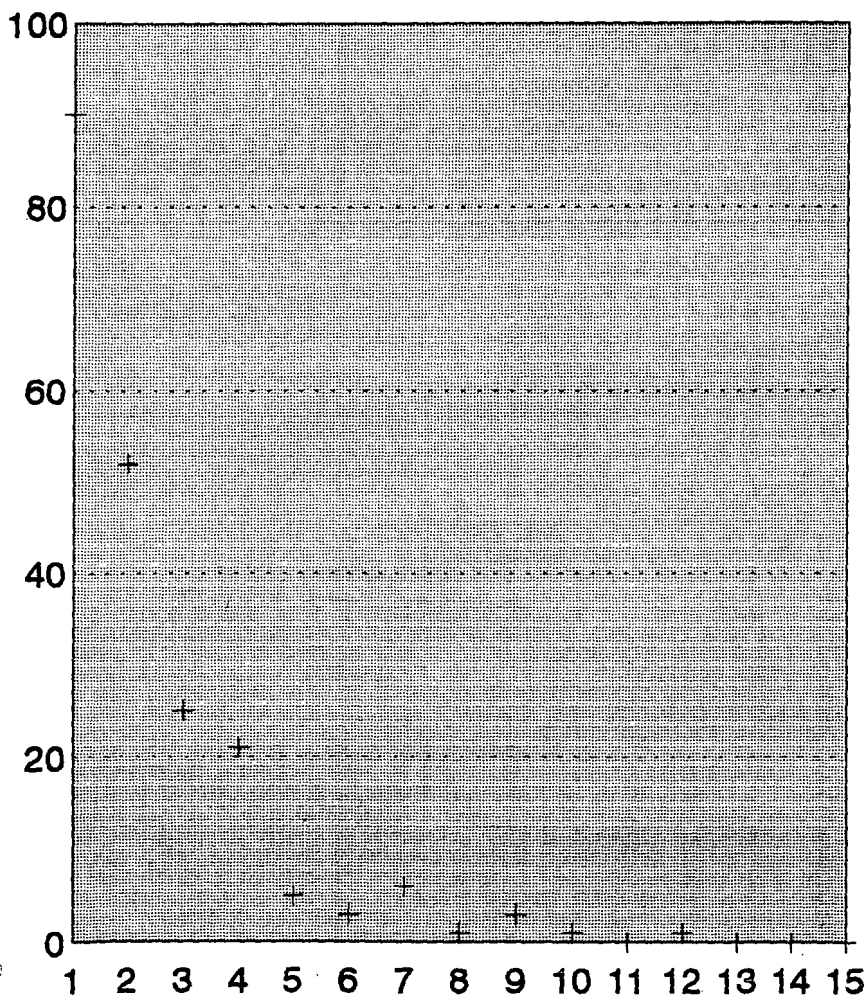
S.LIBERTAD



GRAFICA 13

GRAFICA DE FELINOS POR EDAD (AÑOS) S.HIDALGO

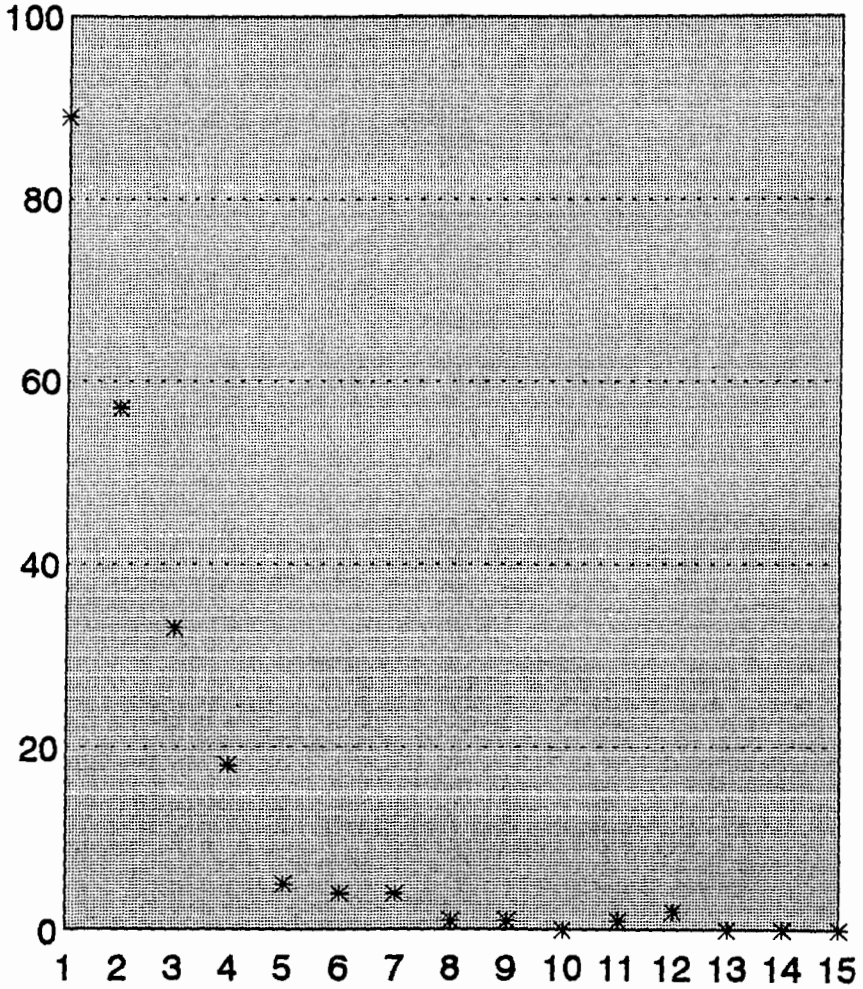
+ S.HIDALGO



GRAFICA 14

GRAFICA DE FELINOS POR EDAD (AÑOS) S.JUAREZ

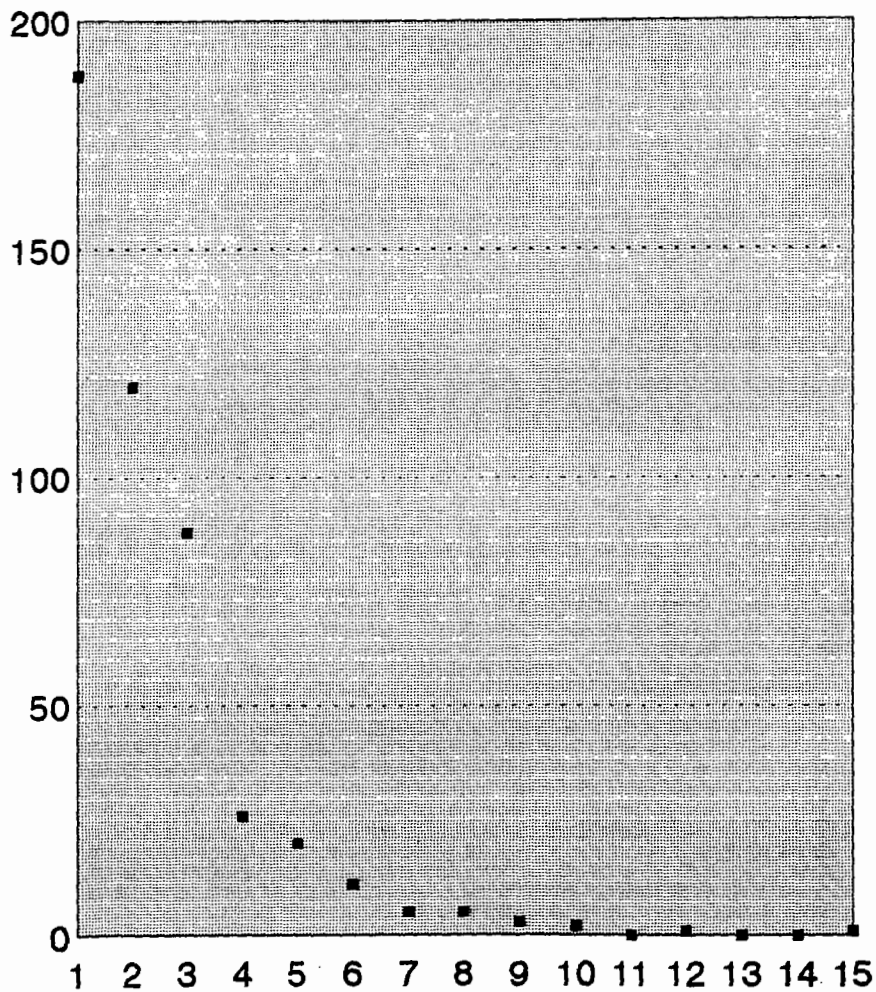
* S.JUAREZ



GRAFICA 15

GRAFICA DE FELINOS POR EDAD (AÑOS) S.REFORMA

■ S.REFORMA



GRAFICA 16

DISCUSION

En la XXI Campaña de Vacunación Antirrabica del Centro Universitario de Ciencias Biológicas y Agropecuarias División Ciencias Veterinarias de la Universidad de Guadalajara 1995, en cinco días de actividad y solo el turno matutino se logro la vacunación de 26,546 animales (canideos y felinos).

El numero de colonias que se cubrieron en los cuatro sectores se muestrearon de acuerdo al numero total, edad, raza y sexo, siendo el numero de colonias el siguiente:

S.Reforma: 56 colonias con 10360 animales vacunados.
 S.Juárez: 38 colonias con 5905 animales vacunados.
 S.Libertad: 45 colonias con 5020 animales vacunados.
 S.Hidalgo: 58 colonias con 5261 animales vacunados.

Las colonias que tienen mas riesgo de salud publica son: Tetlan, Analco, Morelos, Fresno, Oblatos, Jalisco, La Tuzania, Constitucion, Independencia y Rancho Nuevo, debido a que son las mas densamente pobladas por humanos y animales.

El trabajo que realiza la División de Ciencias Veterinarias de la Universidad de Guadalajara y otras Instituciones del Sector Salud, hacen posible que el riesgo de salud publica que representa la rabia se reduzca cada año.

En esta campaña de vacunación antirrabica se registraron 26546 certificados de vacunación, existiendo en esta cifra un pequeño porcentaje de certificados con deficiencias en el llenado de los mismos, ya sea en raza, sexo, edad o domicilio, así como en numero de brigada, debido a la poca importancia que le dan algunos integrantes de las brigadas, obteniendo así resultados menos certeros.

A partir de 1990 se observo una disminución de las dosis aplicadas por parte de la División de Ciencias Veterinarias de la Universidad de Guadalajara, esto debido a que en ese mismo año la Secretaria de Salubridad y Asistencia inicio una Campaña Nacional de Vacunación Antirrabica Anual.

AÑO	APLICACIONES
1990	62688
1991	42000
1992	37800
1993	38317
1994	34781
1995	26546

CONCLUSIONES

- 1) La mayoría de los animales vacunados fueron canideos.
- 2) En cuanto al sexo el mayor porcentaje de animales vacunados fueron machos.
- 3) Respecto a la edad, en los cuatro sectores, los animales de un año fueron los mas representativos.
- 4) En los cuatro sectores, los animales criollos predominaron sobre los animales de raza.
- 5) En los cuatro sectores cubiertos existió una proporción equitativa de animales vacunados en comparación de campanas anteriores.
- 6) Las colonias de la periferia siguen siendo las mas densamente pobladas de personas y animales.
- 7) La ubicación de las brigadas estuvo mejor distribuida que el año anterior.



BIBLIOTECA CENTRAL

BIBLIOGRAFIA

1. Alvarez F.M.:Bioestabilidad de la vacuna antirrabica Cepa Roxane sometida a varias temperaturas.Tesis de licenciatura Universidad de Guadalajara (1993).
2. Anchor.:Laboratorios,RABI-JEC(Boletín informativo)(1991).
3. Benenson,S.A.:El control de las enfermedades transmisibles en el hombre.Organización Panamericana de la Salud.16va.ed.pags.437-447(1992).
4. Boletín informativo XXI campaña de vacunación antirrabica del C.U.C.B.A. División Ciencias Veterinarias de la U. de G. (1995).
5. Boletín informativo de la Secretaria de Salubridad y Asistencia 1995.
6. González,S.C.:Contribución al estudio histopatologico de la naturaleza y distribución de lesiones en el sistema nervioso central de caninos positivos a rabia.Tesis de licenciatura de la Universidad Autónoma de México.(1978).
7. Guía de perros.:ed.Grijalbo,pags.70-404(1986).
8. Hagan y Bruner.:Enfermedades infecciosas de los animales domésticos.La prensa Médica,pags 728-729(1983).
9. Hans Georg Niemand.:Practicas de clínica canina,ed.C.E.C.S.A. pag.607(1981)
10. Kaplan,M.M.y Koprowsky,H.:Rabies Aust.Veterinary Practic-10, pag 208-215(1988)
11. Lodono,E.R.:Vigilancia epidemiologica de la rabia en las Américas en 1992.Organización Panamericana de la Salud.(1993)

12. Merck.:El manual Merck de Veterinaria,ed.Centrum,3a edición, pag.698-699(1981).

13. Mohanty, S. B. : Virología veterinaria,ed.Interamericana,pags.238-245(1988).

14. Oficina Sanitaria Panamericana.:Boletín,Salud Publica Veterinaria,vol.113 No.5-6,pags.494-496(1992)

15. Organización Mundial de la Salud.:3a.Consulta de inmunización Oral contra la rabia,Génova.21-22.pag.1-14(1992)

16. Salazar,M.L.:La rabia en Jalisco.Secretaria de Salubridad y Bienestar Social.(1990)

17. Secretaria de Salubridad y Asistencia.:Programa Nacional de prevención y Control de la rabia,reseña testimonial 1989-1994.

18. Espinelli, J.S.:Farmacología y terapéutica Veterinaria,ed.Interamericana,pag.56(1982)

19. User Guide, Micro soft ms-dos6(1993).