

UNIVERSIDAD DE GUADALAJARA

ESCUELA DE AGRICULTURA



*Las Exposiciones Agrícolas como un proceso de
Enseñanza - Aprendizaje*

TESIS PROFESIONAL

QUE PARA OBTENER EL TÍTULO DE

INGENIERO AGRONOMO

P R E S E N T A :

ALFONSO GUZMAN GONZALEZ

Guadalajara, Jalisco., Diciembre 1975

A mis padres y hermanos
por el cariño y abnegación
que durante mi carrera
me ofrecieron.



ESCUELA DE AGRICULTURA
BIBLIOTECA

A mi escuela y maestros
con agradecimiento y
respeto.

A mis compañeros de generación
y amigos,
con estimación.

El presente trabajo se realizó dentro del programa de Divulgación Agrícola dependiente de la Dirección General de Extensión Agrícola, Delegación Estatal, con sede en la Agencia General de Agricultura y Ganadería en Jalisco; y gran parte del mismo se basa en las experiencias obtenidas de las principales exposiciones agrícolas celebradas en el estado, del 17 de octubre de 1974 al 26 de octubre de 1975. Por tal motivo agradezco infinitamente a la institución y a todas aquellas personas que de una u otra forma hicieron posible la terminación de dicho trabajo.

En especial, deseo agradecer al Dr. Ricardo Figueroa Rosales y al Ing. Juan Carlos Guerra H. (Director de Tesis y compañero de trabajo respectivamente), sus valiosas ideas y sugerencias en la planeación, realización y revisión de este trabajo. Igualmente, mi más sincero agradecimiento al Ing. Rigoberto Parga Iñiguez, e Ing. Eduardo Gómez Villarruel, por haber aceptado fungir como asesores de Tesis.

Alfonso Guzmán González.

<u>INDICE</u>	<u>PAGINA:</u>
CAPITULO I	
INTRODUCCION.	2
CAPITULO II	
REVISION DE LITERATURA.	8
CAPITULO III	
METODOLOGIA.	12
CAPITULO IV	
DESCRIPCION Y PUNTOS DE VISTA <u>SO</u> BRE OCHO EXPOSICIONES REALIZADAS EN JALISCO (Del 17 de octubre de 1974, al 26 de octubre de 1975)	13
CAPITULO V	
PLANEACION, MONTAJE Y ORGANIZA - CION GENERAL DE UNA EXPOSICION.	22
CAPITULO VI	
CONCLUSIONES Y RECOMENDACIONES.	42
CAPITULO VII	
BIBLIOGRAFIA.	48
APENDICE.	52



ESCUELA DE AGRICULTURA
BIBLIOTECA

CAPITULO I

I N T R O D U C C I O N

El hombre, desde su aparición en la tierra hasta nuestros días, ha buscado la forma de comunicarse colectivamente con sus semejantes de distintas maneras y utilizando diversos medios. Así, sabemos de aquellos escritos y gráficos que el hombre primitivo plasmaba en sus cavernas, con el fin de manifestar alguna idea o hecho; hasta el empleo en la actualidad de los modernos medios de comunicación llamados "masivos", que están igualmente encaminados a transmitir mensajes a un grupo considerable de personas, ya sea en forma escrita, visual o audiovisual.

Dado que el desarrollo socio-económico de un pueblo se fundamenta en el avance de todos los medios masivos de comunicación, así como el desarrollo industrial de una región descansa sobre una agricultura en constante progreso. Se crea cada vez más la necesidad de estudiar con mayor detalle el mejor aprovechamiento de dichos medios comunicativos, ocupándonos en el presente caso de los que más empleo tienen dentro del medio agro

pecuario y que son: La Radio y Televisión (programas -- agrícolas, campañas, spots, noticias), Cine y Fotogra -
 fía (proyección de películas agropecuarias y trasparen -
 cias), Prensa (páginas y artículos agrícolas), Publica -
 ciones (boletines, folletos, circulares, hojas divulga -
 tivas, etc.), Carteles, Exposiciones. Siendo este últi -
 mo, un medio comunicativo muy especial puesto que ade -
 más de contener la comunicación en forma escrita, vi -
 sual o audiovisual, puede ser o presentarse de manera -
 objetiva.

EXPLICACION DE MOTIVOS E IMPORTANCIA.

Se supone, que a la fecha no se han logrado los re
 sultados esperados con el empleo de las exposiciones, -
 desde el punto de vista de inducir a los visitantes a -
 que adopten mejores prácticas; no obstante que la pre -
 sentación de una exposición requiere de mucho tiempo -
 por parte del personal especializado, para planearla, -
 colocarla, capacitar a personas para que puedan dar ex -
 plicaciones durante la exposición y, finalmente desmon -
 tarla y trasladarla.

Por lo que considerando:

- A). El interés que últimamente han mostrado las au
 toridades municipales, estatales y las relacio -
 nadas con el ramo agropecuario, por darle una -
 mayor difusión a las actividades emanadas de la

agricultura y la ganadería, por conducto de las exposiciones, ya sea de carácter local, regional, estatal o nacional.

- B). El considerable número de exposiciones que en la actualidad año con año se efectúan en el estado de Jalisco.
- C). Su importancia, en relación a proporcionar a través de ellas, la oportunidad de familiarizar a la comunidad con el trabajo del técnico que labora en el campo (principalmente del Extensionista y la Educadora del Hogar Rural).

Se ha elaborado el presente trabajo, que de ninguna manera pretende ser original o innovador, sino más bien desea aportar algunas ideas o sugerencias encaminadas a lograr un aprovechamiento más efectivo, tanto para la compañía o dependencia que va a presentar una exposición (stand); como para el visitante que además de acudir en busca de información sobre ciertos proyectos y actividades, desea encontrar medidas prácticas y congruentes que realmente le sean de utilidad en sus tareas del campo.

UBICACION DEL TRABAJO

La ubicación del presente trabajo, se consideró en los lugares que fueron sede de las principales exposi -

ciones realizadas en el estado de Jalisco, del 17 de octubre de 1974, al 26 de octubre de 1975. Y que a continuación se describen:

- * EXPOSICION AGRICOLA, GANADERA, INDUSTRIAL, COMERCIAL-
y CULTURAL, REALIZADA EN CIUDAD GUZMAN, JAL., DEL 17-
AL 22 DE OCTUBRE DE 1974.

- * X EXPOSICION AGRICOLA Y GANADERA DE JALISCO, CELEBRA
DA EN GUADALAJARA, DEL 20 AL 27 DE OCTUBRE DE 1974.

- * I EXPOSICION AGRICOLA Y GANADERA, EFECTUADA EN LA BAR
CA, JAL., DEL 8 al 15 DE DICIEMBRE DE 1974.

- * I EXPOSICION AGRICOLA, GANADERA E INDUSTRIAL DE LA RE
GION DE LOS ALTOS, LLEVADA A CABO EN TEPATITLAN, JAL.
DEL 20 AL 30 DE ABRIL DE 1975.

- * I EXPOSICION REGIONAL, AGRICOLA, GANADERA, COMERCIAL-
E INDUSTRIAL, REALIZADA EN AUTLAN, JAL., DEL 1° AL 5 -
DE MAYO DE 1975.

- * I EXPOSICION AGRICOLA, GANADERA, INDUSTRIAL Y ARTESA
NAL, EFECTUADA EN AMECA, JAL., DEL 4 AL 8 DE MAYO DE
1975.

- * VIII EXPOSICION GANADERA, REALIZADA EN COLOTLAN, JAL.
DEL 25 DE MAYO AL 1° DE JUNIO DE 1975.

- * XI EXPOSICION AGRICOLA, GANADERA E INDUSTRIAL DE JA -
LISCO, CELEBRADA EN GUADALAJARA, DEL 19 AL 26 DE OCTU
BRE DE 1975.

CAPITULO 11

REVISION DE LITERATURA

Existe poca información de trabajos que se refieren exclusivamente a las exposiciones agropecuarias, principalmente en México; siendo los datos que se tienen, sobre estudios que en forma simultánea se han hecho de los diferentes medios de comunicación masiva.

Delgado Pérez R. (2), define las exposiciones como "instrumentos que comunican ideas de un modo claro, a través de una combinación de dibujos, palabras, modelos ilustraciones, gráficas, etc." y agrega que "son formas de expresión objetiva y animada de las ideas. Dan la oportunidad de difundir hechos, conocimientos y experiencias, información amena y atractiva a personas que, de otro modo, no tendrían oportunidad de entrar en contacto con el trabajo de la educadora y del extensionista o para inducir a la acción". Asimismo, agrega que "su función es primordialmente motivar, despertar el interés, recordar, sugerir, advertir, promover. Debiendo destinarse a influir en la opinión de los visitantes".

Wilson C. y Gallup G. (10), al referirse a un tra-

bajo realizado en los condados del estado de Iowa (E.U. A.), afirman que las exhibiciones (exposiciones) son al parecer el menos eficaz de todos los métodos de enseñanza usados en extensión, desde el punto de vista de influir en los agricultores y las amas de casa, para que adopten prácticas mejoradas. Y, agregan, que en ninguna de las áreas sometidas a estudio, por medio de encuestas, se atribuyó a las exhibiciones más del 2% de las prácticas agrícolas o de economía doméstica adoptadas. Solo en un campo de actividad: la salud y la higiene llegó a ser la influencia de las exhibiciones mayor del 2%.

Preciado Ramírez S. (7), al estudiar el empleo de los medios de comunicación masiva para diversificar la agricultura en el área henequenera de Yucatán; encontró en las exposiciones un eficaz medio para promover y transmitir mensajes, basándose en parte a que diversos estudios corroboran a establecer que la vista es el conducto por el cuál el ser humano realiza el 87% de su aprendizaje. Por lo que concluye que "este tipo de eventos deben tomarse muy en cuenta".

Castro Valencia I. (1), reporta que la exposición se hace con fines educativos o informativos, caracterizándose físicamente por la impresión visual de realismo que en gran medida crean los materiales tridimensiona -

les.

Schramm W. (8), por su parte, define la exposición como un método especial de enseñanza y a la vez complemento visual destinado a reforzar la expresión oral en una reunión, o para que sea más conveniente una demostración.

González Saldaña J. A. (3), coincide en forma general con los puntos de vista de Delgado P., sobre el uso y la función de las exposiciones; agregando además, que se debe aprovechar la gran concurrencia de agricultores y ganaderos en las ferias profano-religiosas de los pueblos, para presentar exposiciones sencillas pero bien ordenadas, utilizando los materiales propios de la región. Así mismo, considera que no es conveniente presentar el mismo material en un lugar ya antes exhibido. Por lo que concluye que: "de no tener algo novedoso o atractivo, es preferible no hacer la exposición".

CAPITULO III

METODOLOGIA.



ESCUELA DE AGRICULTURA
BIBLIOTECA

Los métodos empleados en la elaboración de este trabajo fueron, aparte de la revisión de literatura, propiamente de observación directa, descriptivo y de manera participante, de 6 exposiciones regionales y 2 estatales; igualmente, se recurrió a la información de tipo "consultivo" con personas de mucha experiencia en esta clase de eventos, así como también las experiencias vividas por el sustentante.

Para fines del presente estudio y tomando en cuenta su contenido, importancia y presentación, se han dividido las exposiciones en dos grupos: "regionales" y "estatales".

CAPITULO IV.

DESCRIPCION Y PUNTOS DE VISTA SOBRE OCHO EXPOSICIONES REALIZADAS EN JALISCO (Del 17 de Octubre de 1974, al 26 de Octubre de 1975)

EXPOSICION REGIONAL.

Este tipo de exposición como su nombre lo indica, se presentó en los lugares considerados "centros" o "cabeceras" de las regiones agrícola^{mente} importantes y que son: Cd. Guzmán, La Barca, Tepatitlán, Autlán, Ameca y Colotlán, Jal.

El contenido y presentación de dichas exposiciones está dirigido a un público considerado rural en su mayoría.

MATERIAL Y EQUIPO EMPLEADO.

- a). Páneles o mampáras (de madera, triplay, fibrocel, perfo^{cel}).
- b). Material fotográfico y fílmico (cámara, películas, fotografías, transparencias).
- c). Unidad móvil audiovisual (proyección de películas en los lugares apropiados para tal fin, como en Tepatitlán y Colotlán, Jal.).

- d). Material ilustrativo (cartulinas, mapas, rótulos, gráficas, cuadros, láminas de datos).
- e). Material decorativo (banderolas, arbolitos, - carteles).
- f). Folletería (boletines, circulares, hojas divulgativas repartidas a los interesados).
- g). Material en "vivo" (animales como conejos, productos agrícolas de la región tales como: legumbres, hortalizas, frutas, enlatados y conservas).
- h). Material eléctrico, (canaletas, cables, interruptores, transformadores).
- i). Material complementario (pinturas, clavos, hilo, martillo, alambre, ganchos cortinero, pegamentos, brochas y otros).
- j). Material "especial" (como "petates" empleados en lugar de pared, como en Autlán y Colotlán, - Jal., mesa, sillas, bancos, letrinas, anaqueles)
- Véase Fig. 1.
- k). Organización de eventos (pláticas, conferencias sobre temas específicos, como en Tepatitlán Autlán y Colotlán, Jal.

RESULTADOS Y DISCUSION.

A). En las exposiciones de La Barca, Los Altos, Ameca y Colotlán, se observó que no se logró motivar lo suficiente al agricultor y ganadero respecto a adoptar

mejores técnicas de producción, debido entre otras cosas a que la gente todavía no está del todo familiarizada con esta clase de eventos, puesto que en la mayoría de los casos se presentaron exposiciones por primera vez.

B). Por lo que se refiere a las exposiciones de Cd. Guzmán y Autlán en las que se presentó prácticamente el mismo material y en idéntica forma, se notó un mayor interés de los asistentes por aprovechar los servicios proporcionados por el gobierno, con el fin de mejorar las técnicas de producción a través de los métodos ahñ-expuestos.

Cabe mencionar que en ambos casos se presentó como parte del pabellón una sección en la cuál participaron algunos agricultores de las regiones respectivas mostrando sus propios productos, propiciando de esta manera un ambiente de competencia y superación entre los mismos agricultores que expusieron, así como también entre los visitantes a dicho pabellón, lo que se cree influyó a lograr mejores resultados.

C). En las regiones de los Altos y Norte del estado, se observó que los agricultores y ganaderos todavía tienen actitudes desfavorables para con los programas del gobierno, y por lo mismo, no confían totalmente en-

los trabajos y proyectos que los extensionistas u otros técnicos les proporcionan.

D). En casi todas las exposiciones regionales, fue palpable el interés tanto de las autoridades civiles como de las asociaciones ganaderas de los municipios circunvecinos, por solicitar ser sede de las futuras exposiciones.

Tal petición la fundamentan los interesados en el convencimiento de que la presentación de exposiciones - trae consigo beneficios, ya que a través de ellas se propicia el desarrollo agropecuario e industrial de sus respectivos municipios.

EXPOSICION ESTATAL.

Estas exposiciones se efectuaron en Guadalajara, y su contenido y presentación estuvo enfocado a un público más "urbano". Por lo que se procuró emplear además del material utilizado en las exposiciones regionales, otro más selecto y un poco más técnico.

MATERIAL Y EQUIPO EMPLEADO.

d'). Material ilustrativo (mapas de localización - con luz intermitente y de varios colores).

g'). Material "en vivo" (productos elaborados con piel de conejo, como gorros, abrigos, chamaras, etc.).

i'). Material complementario (letras de hielo seco

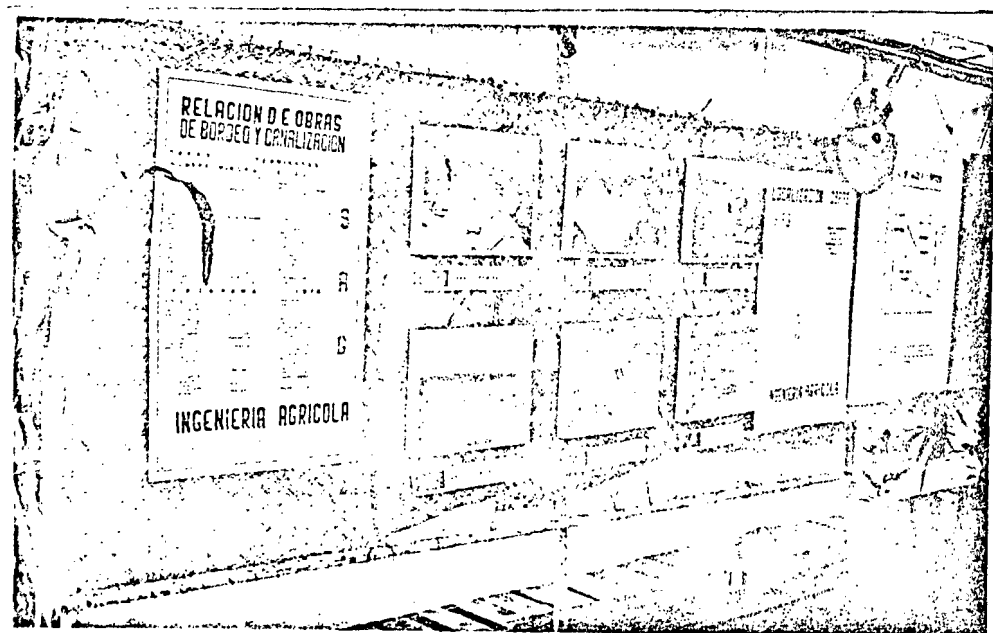


Fig. 1. En ocasiones el empleo de material rústico, da originalidad a las exposiciones. Como en este caso (exposición de Aatlán realizada del 1 al 5 de mayo de 1975) que se usaron "petates" como pared, en lugar de mampáras de madera.

rótulos y mapas en acrílico). Ver Fig. 2.

l'). Maquetas (de un baño garrapaticida y de un centro de desarrollo rural).

m'). Cajas-herbarios (con diferentes tipos de "zarcates" disecados).

n'). Cajas-trasparencias (presentando figuras de tamaño aumentado).

RESULTADOS Y DISCUSION.

A). Tocante a las exposiciones estatales realizadas en Guadalajara, se observó una gran concurrencia principalmente de público "urbano", el cual propiamente visitó el stand ó pabellón por distracción o entretenimiento.

Por otra parte, se notó en estas exposiciones que por lo general las personas jóvenes (incluyendo los niños) mostraron más interés que los adultos en hacer observaciones sobre los diversos aspectos presentados.

B). Se considera que el contenido de estas exposiciones no es el apropiado para proporcionar una enseñanza a la gente del medio rural, dado que están muy "burocratizadas" y su empleo comúnmente se hace con fines políticos o de otra índole.

C). Se pudo observar el hecho de que la ornamentación del pabellón por medio de arbolitos, le dió un toque especial al local, lo que constituyó un motivo de a

tracción en los visitantes.

D). En lo referente a la promoción hecha a las exposiciones a través de los diferentes medios de comunicación - se observa en el cuadro 1, que el mejor medio y el más económico resultó ser la prensa, seguido de la radio y las cartas circulares.

En cambio, el cine y la televisión fueron los menos eficaces para promover las exposiciones.

Sin embargo, se considera que ha faltado hacer una mejor y más efectiva promoción a las exposiciones por conducto de los medios masivos de comunicación.

CUADRO 1. PROMOCION DE LAS EXPOSICIONES.

No.	EXPOSICION DE:	MEDIOS DE COMUNICACION UTILIZADOS.					
		Ra- dio	Pren- sa.	Ci- ne	T.V.	Carta Circ.	Otros
1	Cd. Guzmán.		X			X	Exten- sio- nista
2	Guadalajara. (74)	X	X		X		
3	La Barca.	X	X			X	
4	Los Altos.	X	X				Man- tas.
5	Autlán.	X	X				
6	Ameca.	X	X			X	
7	Colotlán.		X				Folle- tos.
8	Guadalajara (75)	X	X	X	X		Folle- tos.

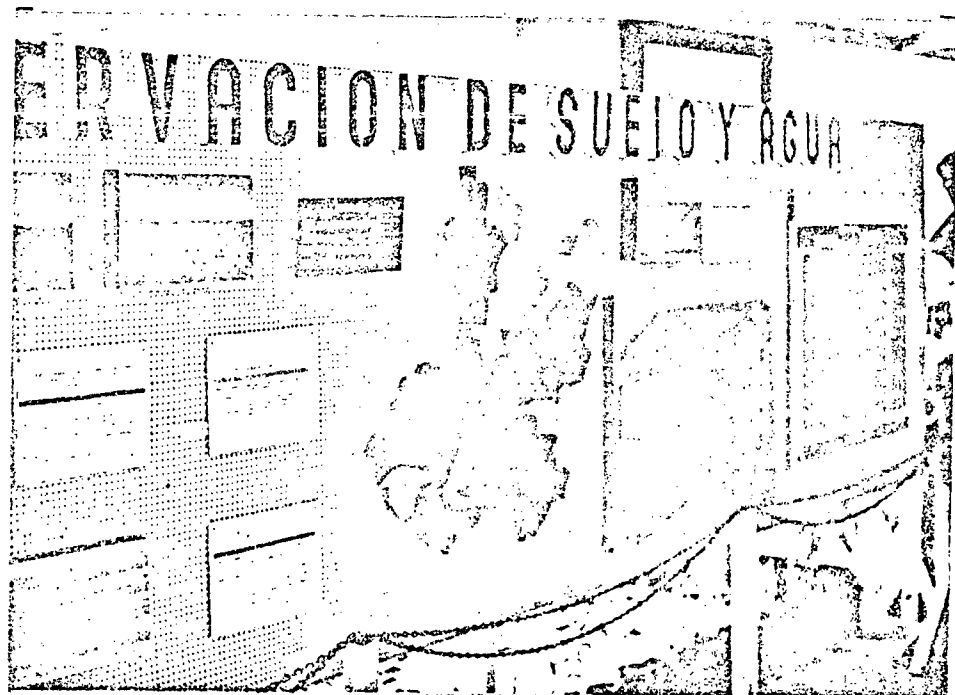


Fig. 2. En las exposiciones estatales se empleó material más selecto. Como las letras de hielo seco, acrílicos y otros materiales de mayor calidad y costo. (Exposición estatal de Jalisco. Celebrada en Guadalajara, del 19 - al 26 de octubre de 1975).

CAPITULO V

PLANEACION, MONTAJE Y ORGANIZACION
GENERAL DE UNA EXPOSICION.

PLANEACION.

A). DEFINIR UN PROPOSITO.

Es necesario definir con exactitud *él* o los propósitos que sean motivo de realizar la exposición. Por ejemplo, decidir cuáles son los aspectos de los trabajos que mejor se puedan estimular por medio de las exposiciones.

B). DETERMINAR LOS OBJETIVOS ESPECIFICOS.

Entre los principales tenemos los siguientes:

1. Que tengan una utilidad práctica y que sean un medio eficaz de enseñanza para los agricultores y ganaderos de la región.
2. Despertar el interés de los agricultores por mejorar la producción y las condiciones de vida de las familias del medio rural.
3. Crear un buen ambiente para el mejor desarrollo del trabajo de los Extensionistas Agrícola y Pecuario, así como de la Educadora del Hogar Rural.

C) PLANTEAMIENTO.

Consiste en elegir el tipo de exposición que sería más adecuado presentar de acuerdo a las condiciones pre-existentes en la región, y a las necesidades del auditorio, que podrían ser: su nivel educativo, la disponibilidad de adoptar prácticas mejores, etc.

D) UBICACION.

Generalmente los resultados obtenidos en la presentación de una exposición dependen en gran parte de este punto, porque de nada sirve montar un pabellón muy bien presentado, en un lugar inadecuado. Por lo que se deberá buscar un lugar estratégico, con plena visibilidad y dentro del tránsito principal de la gente.

Por otra parte, es recomendable que dicho pabellón se encuentre ubicado junto a los de su tipo o sea que esté en la parte o sección correspondiente a exposicio- nes gráficas, y no junto ni cerca de la sección o lugares dedicados a la exposición del ganado.

E). ANTEPROYECTO DEL PLANO.

Es de suma importancia, hacer a escala uno o va - rios trazos, exponiendo el diseño que se va a emplear, - las medidas del pabellón, la cantidad y colocación de - los materiales, así como otros detalles referentes a -- la presentación de la exposición. (Fig. 3).

F) UTILIZACION DE PANELES O MAMPARAS.

En las exposiciones, este tipo de material, tiene tres funciones perfectamente definidas:

- 1). Pared. (Con este fin se utiliza con mayor frecuencia).
- 2). División. (Están forrados por ambas caras).
- 3). Presentación. (Puede servir a la vez que para colocar el material, de pared y división).

El material de que están contruidos los pñeles - puede ser: perfocel, fibracel, triplay, lámina plana de asbesto-cemento, etc. Generalmente enmarcados con bastidores de fierro, madera u otro material más resistente.

Los pñeles o mamparas pueden hacerse de varias medidas, (generalmente la más común es de 1.84 X 1.22 m.) variando ésta según los requerimientos. Es conveniente que tengan herraje para en un determinado momento hacerlos funcionar como divisiones móviles. También pueden estar forrados por ambas caras o solamente por una, según las necesidades y el fin a que se les destine.

G) SELECCION DE COLORES.

Este aspecto juega un papel muy importante en la presentación del pabellón, porque se considera que el fondo o pared de la exposición contribuye al 80% del poder de retención del auditorio. Por lo que es conveniente

te en este caso valerse de los consejos de una persona-experta en la materia (decorador), para lograr las combinaciones que llamen más la atención de los visitantes. Por ejemplo, sabemos por estudios realizados que colores como el azul, verde, rojo y anaranjado, son los más visibles y por consiguiente los más llamativos.

H) REUNIR EL MATERIAL.

Localizar todo el material que se considere necesario, adquirirlo después de seleccionar el más conveniente y prepararlo para exponerlo en la forma en que se haya planeado.

I) PLANEAR DETALLES BASICOS.

Entre los que se encuentran: la iluminación, el piso, circulación del público, protección del material, - etc.

Iluminación: Puede hacerse a base de lámparas fluorescentes, focos, reflectores de luz directa o indirecta (dirigidos hacia el lugar que se quiera resaltar en la exposición).

Piso: Es necesario que éste sea lo suficientemente firme para soportar el peso de la multitud que en un momento determinado se pudiera congregarse. Generalmente se hace con materiales de la región como: ladrillo grueso, madera firme, o en su defecto se puede improvisar con "arena de río".

Circulación del público: Esta deberá ser de izquierda a derecha siguiendo la dirección de la lectura.

Protección del material expuesto: Es necesario que el pabellón cuente con la debida protección contra el sol, viento, lluvia y otros factores que puedan perjudicar el material de exhibición.

MONTAJE Y EJECUCION.

A). DISEÑO.

Un diseño bien utilizado es fundamental para llamar la atención de los visitantes (Fig. 4), por lo que siempre conviene hacer varios bosquejos de posibles ideas sobre el diseño a emplear, y escoger el más adecuado, considerando las necesidades del auditorio.

B). EMPLEO DE MATERIAL BASICO.

Entendiendo por material básico, el representado por fotografías, gráficas, cartulinas, mapas ilustrativos, láminas con datos estadísticos, etc., que es esencial en esta clase de exposiciones.

Se considera la altura de uno a dos metros sobre el suelo, como la ideal para observar los objetos; a mayor altura deberán ladearse para conservar la perspectiva y evitar la distorsión.

A continuación se describe la manera de colocar o distribuir los materiales básicos.

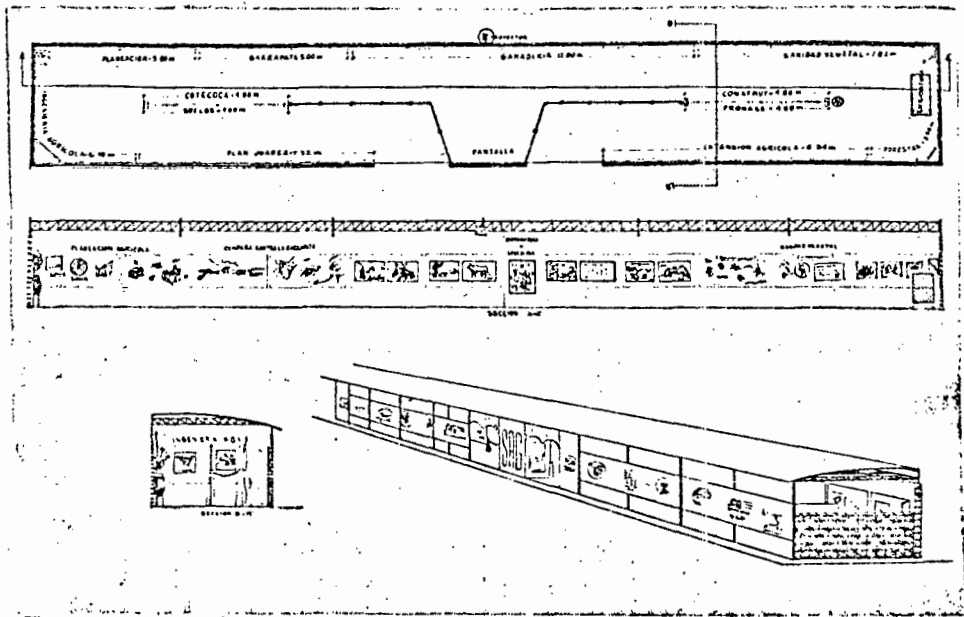


Fig. 3. Es necesario hacer en papel uno o varios - bosquejos del plano a escala, así como su po- sible distribución de material; y seleccio- nar el mejor.

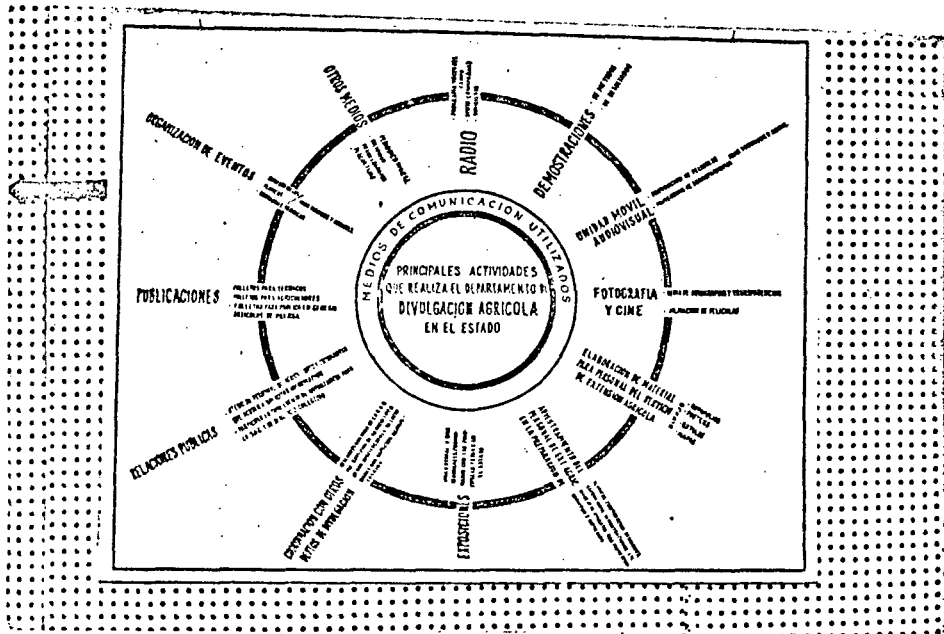


Fig. 4. Para llamar la atención en un pabellón, es importante utilizar un diseño atractivo, tanto en la distribución como en la forma de preparar el material a exponer.

El material fotográfico colocado adecuadamente es probablemente el más importante en la presentación de un pabellón. Generalmente se utilizan tres tamaños de fotografías para montarse en mampáras o paneles de presentación siendo el tamaño "poster" (con medidas de 50 X 40 cm.) el más usado en las exposiciones.

En los casos que se quiere dar más realce a cierto programa o actividad, se usan fotos tamaño "mural" de 100 X 70 cm.

Actualmente se está adoptando el sistema de "Fotomontajes" (Fig. 5) que consiste en la unión de varias fotos sobre un tema, siguiendo una secuencia lógica.

Existen concretamente dos tipos de "Foto-montajes" (según la impresión visual que se le quiera dar al material): Inicial y Profesional. Por ejemplo en la figura 5 se aprecia en forma secuencial las diferentes actividades que desarrolla el Departamento de Divulgación de la Agencia General de Agricultura y Ganadería en el estado, tratándose en este caso de un "Fotomontaje" tipo profesional, porque entre otras cosas representa un alto grado de entereza y especialización crear imágenes tridimensionales a diferencia de los materiales planos que están considerados como "Fotomontajes" iniciales.

La distribución del material fotográfico, gráfico,

ilustrativo, estadístico, etc., se recomienda que sea en forma asimétrica o irregular, es decir no deben estar alineados, puesto que dividen la atención del observador.

Igualmente se debe evitar el arantonamiento de dichos materiales, dejando suficiente espacio entre unos y otros.

Por otra parte, el material expuesto deberá ser oportuno y de actualidad, limpio y que esté bien tratado. Por último es recomendable variar el material, así como el método de presentación, en las diferentes exposiciones y para los distintos públicos.

C) ROTULACION.

Esta función obedece al objetivo de describir por medio de la escritura, la presentación y enseñanza de lo que se expone.

Lo más indicado es el empleo de letra recta normal mente espaciada y alternada en estilos para romper la monotonía.

En ocasiones es conveniente el uso de letras curvas para dar movimiento y alegría a los rótulos. También es recomendable el empleo de los tipos de letras Romano, Gótico y de Texto, para dar una impresión menos austera al observador.

La rotulación puede hacerse a mano libre o con equipo especial, siendo lo primero más conveniente por la razón psicológica de que la gente se impresiona más gratamente ante lo novedoso, que difiere de las letras ya mecanizadas de los otros procesos.

Por otra parte, el tamaño de las letras será proporcional al tamaño de los materiales expuestos, así como también a las dimensiones del pabellón. (Fig. 6).

En cuanto a los materiales empleados para la preparación de las letras pueden ser: madera, acrílico, hielo seco o bien emplear los productos de letras transferibles por fricción.

Por regla general la rotulación de un pabellón deberá llevar el siguiente orden:

Encabezado o Título principal. Que es la presentación del mismo y donde se anuncia a la Dependencia, Compañía o empresa que expone, por ejemplo: "Secretaría de Agricultura y Ganadería".

Sub-Título. O sea, las delegaciones o departamentos en que se divide la dependencia o compañía expositora. Por ejemplo: "Extensión Agrícola".

Mensajes. Es decir, las frases escritas en favor de lo expuesto para despertar el interés del observador hacia los productos o materiales en cuestión. Por ejemplo frases como: "¡Tu familia es primero!" "Ayúdalos a crecer

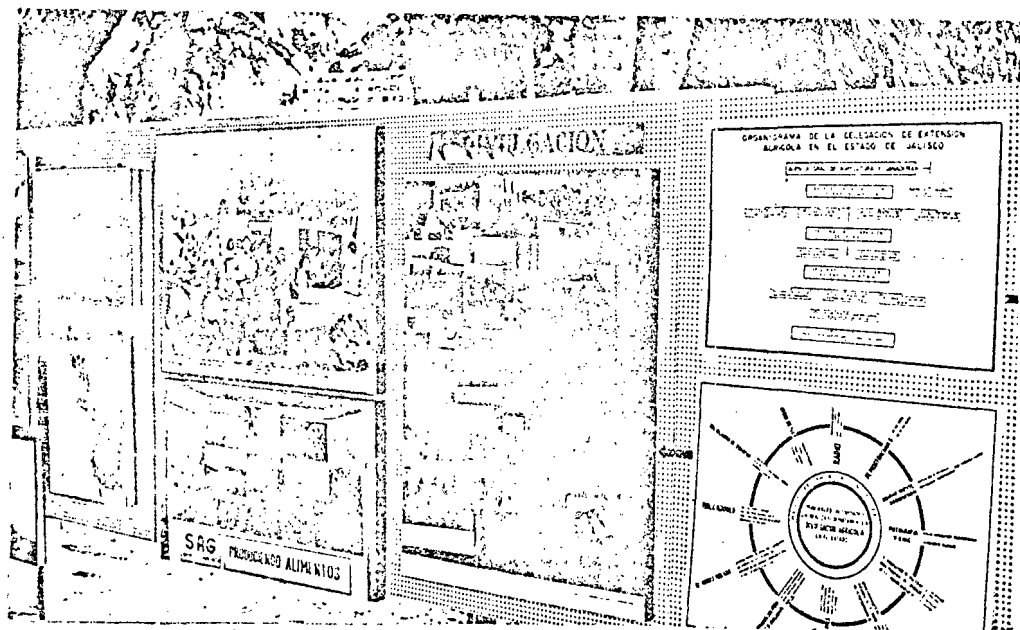


Fig. 5. El empleo en la actualidad de "Foto-montajes" está muy generalizado, dada la conveniencia de presentar en una foto grande, toda una secuencia de actividades.

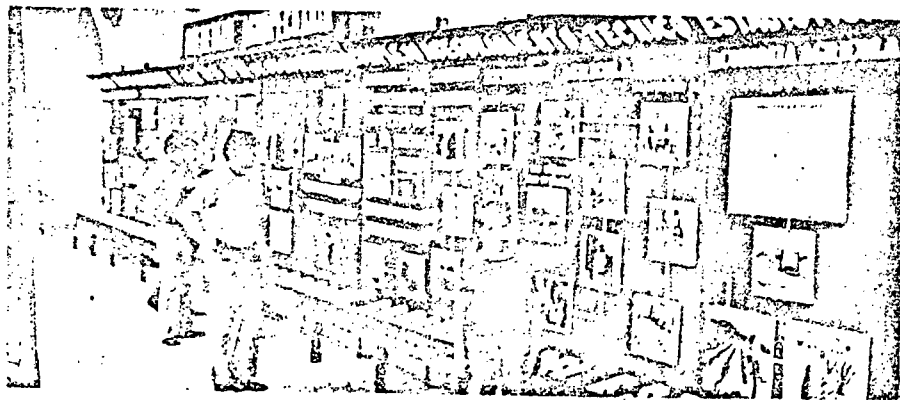


Fig. 6. La rotulación deberá ser proporcional al tamaño de los materiales, así como también a las dimensiones del pabellón o stand.

estableciendo tu huerto familiar".

Textos descriptivos. O sea, los pies de grabado, - denominación de objetos, etc. Por ejemplo: "Labores de beneficio en el maíz". Y por último:

Leyendas o textos largos. Referentes a la descripción general de un determinado cultivo o proceso relacionado con lo expuesto. Por ejemplo: "La labor específica del extensionista es la de orientar, dirigir y asesorar técnicamente a todas aquellas personas que soliciten sus servicios".

D) EMPLEO DE MATERIAL DECORATIVO Y OBJETOS VARIOS.

Esta clase de material deberá ser lo suficientemente original y atractivo, que su presencia llame la atención del auditorio.

Se pueden dramatizar algunos aspectos que sean de importancia en la exposición (Ver Fig. 7) como:

1. Frascos o figuras que originen curiosidad conteniendo animales deformes (Ejemplo: venado con dos cabezas, cerdo con tres patas, etc.)
2. Maquetas hechas a escala.
3. Cajas transparencias con luz artificial.
4. Jardineras conteniendo diversas clases de plantas o zacates. Naturales o disecados.
5. Cajas con colecciones de insectos poco comunes.

6. Productos elaborados por grupos de jóvenes o amas de casa de la región (quienes reciben asesoramiento de la Educadora o del Extensionista del lugar) como son: enlatados y conservas de frutas, costuras, ropa tejida, bolsas y gorros, hechos con piel de conejo, etc. (Fig. 8).
7. Empleo de serpentinas, listones, banderolas, cubos colgantes u otros materiales que llamen la atención de los visitantes.
8. Animales y objetos hechos a base de distintos materiales y en tamaños contrastados.
9. Macetas con plantas y flores vivas o artificiales.
10. Arbolitos de ornato y frutales (los cuáles serán regalados a los concurrentes al finalizar el evento).
11. Vitrinas y anaquélles para exhibir instrumentos y equipo de empleo cuidadoso.
12. Divisiones para exponer distintas clases de semillas.

Al mismo tiempo, se pueden presentar otros "objetos varios" según el tipo, tamaño, calidad y presentación - que se le quiera dar a la exposición.



Fig. 7. Los aspectos dramatizados, son de importancia en una exposición, porque llaman la atención del auditorio.

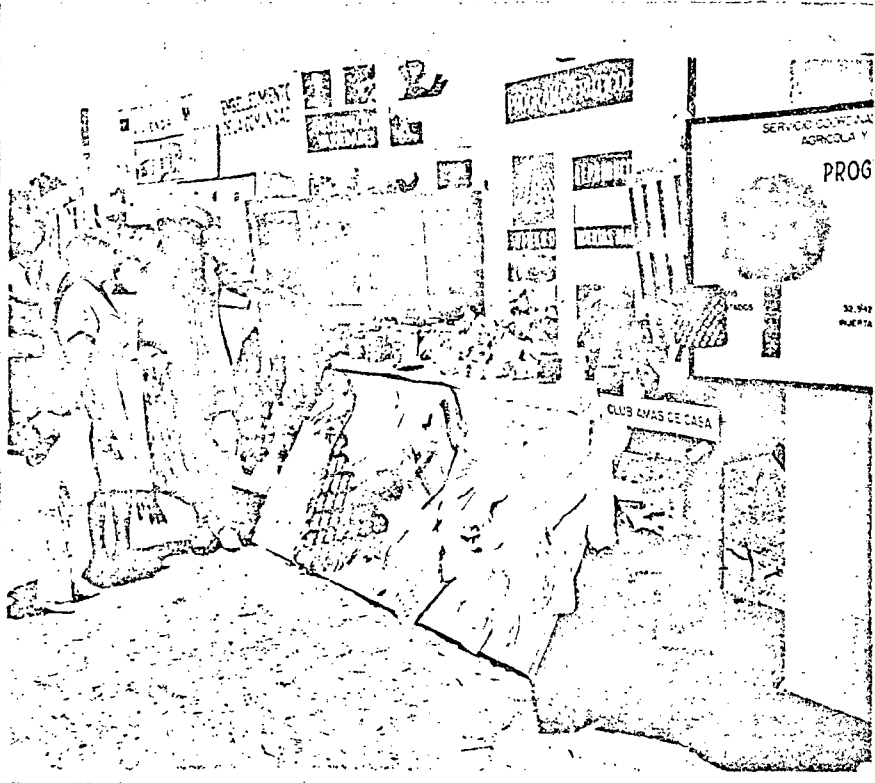


Fig. 8. Los productos elaborados (enlatados y conservas de frutas, costuras, ropa tejida, bol sas, etc.), proporcionan un atractivo especial a las exposiciones.

ASPECTOS COMPLEMENTARIOS.

A). PREPARAR PERSONAL.

Es muy conveniente preparar a representantes bien-informados de cada una de las secciones o delegaciones que componen el pabellón, para que puedan explicar lo que ahí se expone y responder a las preguntas que hagan los visitantes.

B). DISPONER DE SUFICIENTE LITERATURA.

Se debe tener a la mano literatura suficiente para repartir a los interesados.

Asimismo, se procurará tomar los nombres y direcciones de las personas que soliciten alguna publicación que no se tenga de momento, pero que se pueda mandar posteriormente.

C). DAR PUBLICIDAD A LAS EXPOSICIONES.

Deberá darse suficiente publicidad al evento, a través de los diferentes medios de comunicación masiva- locales o del interior del estado, como son: prensa, televisión, cartas circulares, spots de radio, por medio del extensionista o por otros medios.

D). CONTAR CON MATERIAL Y EQUIPO AUDIOVISUAL.

Con el fin de dar mayor lucimiento a la exposición se debe contar con los servicios de las unidades móviles audiovisuales, así como con películas y transparencias propias para tal propósito.

Igualmente, se procurará contar con un salón adjunto (o de ser posible en el mismo local de exposición). - (Fig. 3) para proyectar continuamente dichos materiales audiovisuales.

E). EVALUAR LA EXPOSICION.

Evaluar es tan importante como planear y ejecutar, puesto que con la evaluación se puede estimar el grado de eficacia de una exposición como método de enseñanza y aprendizaje.

A continuación se describen los puntos que dan ese índice de eficacia:

1. Si el tema está tratado adecuadamente.
2. Si transmite el mensaje con claridad.
3. Si constituye una utilidad práctica para los agricultores y ganaderos de la región.
4. Si se ha aprovechado convenientemente el espacio.
5. Si se logra motivar el interés del auditorio.

Por lo que se recomienda, de ser posible:

- a). Anotar la asistencia, las preguntas más solicitadas de los concurrentes, sus peticiones, procedencia, ocupación, medio por el cual se enteró del evento, y otras anotaciones que puedan ser de utilidad al hacer la evaluación.

b). Observar las reacciones del público, los comen
tarios de la prensa u otras reacciones, respec-
to a la presentación en general del stand o pa-
bellón.

F). DESMONTAR Y TRANSPORTAR EL MATERIAL.

Este aspecto deberá hacerse con mucho cuidado, pues
to que de él depende la renovación en mayor o menor gra
do que se haga del material a presentar en las futuras-
exposiciones.

CAPITULO VI

CONCLUSIONES Y RECOMENDACIONES.

CONCLUSIONES.

Analizando cada una de las ocho exposiciones sometidas a estudio, se puede concluir lo siguiente:

1. La enseñanza y utilidad práctica como resultado del contenido y la organización en la presentación de dichas exposiciones se considera que han sido deficientes, dado que no se ha logrado motivar el suficiente interés entre los agricultores y ganaderos concurrentes.
2. La falta de personal especializado en la materia, así como la poca importancia dada a estos eventos, ha originado por consecuencia un enfoque que no define un propósito bien determinado.
3. Existe la carencia de programas para llevar a cabo una conveniente coordinación entre las dependencias oficiales relacionadas con el campo, para exponer en forma conjunta los beneficios y servicios complementarios en el logro de un fin común. Lo que ha provocado la falta de continuidad entre los diferentes

factores elementales que influyen directamente en el desarrollo agropecuario de una región determinada.

4. Las exposiciones en su mayoría no cuentan con partidas necesarias para sufragar los gastos mínimos que originan la elaboración de una presentación ideal. Por consecuencia en ocasiones se ve la necesidad de realizar improvisaciones, utilizando materiales inadecuados, prescindiendo así de ciertos aspectos proyectados con anterioridad.
5. La publicidad factor determinante para lograr resultados satisfactorios, no ha sido hasta la fecha tomada en cuenta como tal, dado que solamente se han hecho promociones en áreas muy reducidas y sin hacer el uso adecuado de todos los medios de comunicación masiva existentes.
6. Por último, se ha creído conveniente concluir que la exposición en sí a pesar de sus múltiples deficiencias, se considera como uno de los medios de comunicación que pretende crear un ambiente propicio para el desarrollo socioeconómico acorde con las necesidades de la colectividad.

RECOMENDACIONES.

Dado que los métodos utilizados hasta la fecha en cuanto a motivar al campesino por adoptar mejores prácticas, no han dado los resultados esperados, es de gran importan-

cia tomar en cuenta las siguientes recomendaciones:

1. Se deberá estudiar con mayor detenimiento todos aquellos factores que hasta ahora han influido determinadamente en la actitud pasiva y desinteresada que el campesino muestra para con los programas y servicios proporcionados por el gobierno; con el fin de encontrar soluciones prácticas acordes con la propia idiosincrasia de los campesinos.
2. Se recomienda que los delegados de extensión agrícola y pecuaria localizados dentro del área de influencia de la exposición, así como los especialistas en divulgación, tengan participación oficial dentro del comité organizador, con el fin de lograr una mejor planeación y organización en la presentación del pabellón de la institución que representan, siguiendo los lineamientos establecidos por la misma.
3. En lo posible, se procurará realizar las exposiciones en los propios campos de los agricultores (Fig. 13) en los que se muestre la utilidad práctica que proporciona la asistencia técnica como: la aplicación de fertilizantes, insecticidas, semillas mejoradas, elaboración de medidas sanitarias, tales como: vacunación, desparasitación de animales, etc. Esto originarla que la exposición cuente con el movimiento necesario, cap-

tando así la atención del auditorio y evitando al mismo tiempo la monotonía con que tradicionalmente se han presentado.

4. Es conveniente contar con una unidad móvil que contenga todos los materiales necesarios para la promoción y presentación de una exposición improvisada, que concorra a los lugares más apartados donde sus pobladores difícilmente podrían acudir a las ciudades en las que tradicionalmente se organizan estos eventos. De esta forma se proporciona un mensaje educativo y promocional que coadyuva a mejorar las condiciones de vida en el medio rural propiamente dicho.
5. Se sugiere que como ocurre en las exposiciones ganaderas, se realicen concursos o competencias locales de los diferentes productos agrícolas que en la región se produzcan (Fig.9), estimulando de igual forma a los ganadores. Lo que daría como resultado un ambiente de superación. Redundando esto en crear mejores posibilidades de mercadeo; así como la exportación de tales productos.
6. Para finalizar, se recomienda planear detalladamente las exposiciones para que reflejen la situación agropecuaria del lugar, así como las mejoras que pueden ser factibles de realización.



ESCUELA DE AGRICULTURA
BIBLIOTECA



Fig. 9. Se sugiere, en lo posible incluir como parte de un pabellón de exposición, concursos a nivel regional de productos agrícolas.

CAPITULO VII

BIBLIOGRAFIA.

1. CASTRO VALENCIA I. *La exposición como medio de divulgación. Serie especial. Folleto No. 3. Comisión Nal. de Fruticultura.*
2. DELGADO PEREZ R. 1970, *Enseñando por medio de exposiciones. Departamento de Extensión Agrícola. Mimeografiado. Chapingo, México.*
3. GONZALEZ SALDANA J.A. *Reimpreso en 1971. Los recursos audiovisuales que son y que no son. Servicio de Extensión Agrícola, U.P.R. Talleres Gráficos de la Dirección General de Extensión Agrícola.*
4. GUERRERO PORTALES R. 1973. *Fundamentos de comunicación colectiva. Programa Latinoamericano de Adiestramiento en Comunicaciones para Población y Planificación Familiar. Centro de Estudios Sociales y de Población (CESPO) Universidad de Costa Rica. Mimeografiado. San José, Costa Rica.*
5. HERMESDORF CABA R. 1969. *Normas de redacción agrícola. Folleto Miesceláneo No. 22. Instituto--*

Nacional de Investigaciones Agrícolas, S.A.G.
Chapingo, México.

6. MATA GARCIA B. 1972. La comunicación en el desarrollo agropecuario. Folleto. Escuela Nacional de Agricultura. Departamento de Promoción y Divulgación Agrícola. Chapingo, México.
7. PRECIADO RAMIREZ S. 1973. El empleo de los medios de comunicación para diversificar la agricultura en el área henequenera de Yucatán. Tesis Profesional. Universidad de Guadalajara. Escuela de Agricultura. Guadalajara, Jal.
8. SCHRAMM W. 1960. El proceso y los efectos de la comunicación para las masas. Lectura de consulta-IICA. OEA. Tomo I.
9. VILLA VAZQUEZ J. J. 1972. Análisis de contenido de un programa de radio agrícola. Tesis Profesional. Universidad de Guadalajara, Escuela de Agricultura. Guadalajara. Jal.
10. WILSON C. Y GALLUP G. Métodos de enseñanza en extensión (y otros factores que influyen en la adopción de prácticas agrícolas y de economía de hogar). Centro Regional de Ayuda Técnica. Agencia para el Desarrollo Internacional (A.I.D.). México.

A P E N D I C E . .

REGISTRO DE INFORMACION DE LAS FERIAS Y EXPOSICIONES AGRICOLAS.

SECRETARIA DE AGRICULTURA Y GANADERIA

AGENCIA GENERAL EN JALISCO.

DEPARTAMENTO DE DIVULGACION.

.....

1. DEPENDENCIA O DELEGACION QUE EXPONE: _____

LUGAR Y TIPO DE EXPOSICION: _____

FECHA Y DURACION: DEL ___ AL ___ DE ___ DE 197___ : ___ DIAS

2. DIFERENTES MATERIALES AUDIOVISUALES A UTILIZAR EN LA EXPOSICION:

a) Material gráfico: _____

b) Material fotográfico y fílmico: _____

c) Material decorativo: _____

d) Material "en vivo": _____

e) Material complementario: _____

f) Folletería: _____

g) Objetos varios: _____

3. MATERIAL NECESARIO PARA CONSTRUCCION.

MATERIAL EXISTENTE.

Madera: _____

Triplay: _____

Perfocel: _____

Mamparas forradas 1 cara: _____

Mamparas forradas 2 caras: _____

Material Eléctrico: _____

Otros: _____

MATERIAL POR COMPRAR.

Madera: _____

Triplay: _____

Perfocel: _____

Pintura: _____

Material eléctrico: _____

Otros: _____

ORGANIZACION DE EVENTOS (pláticas, conferencias, etc)

PREVIA VISITA AL LUGAR DE EXPOSICION.

Salida, día de _____ hora _____. Regreso, día _____
hora _____

OBSERVACIONES. _____

4. TRANSPORTACIÓN DE MATERIALES Y MONTAJE DE LA EXPOSICION.

Salida, día de _____ hora _____.

Montaje, día de _____ de _____ a _____ hrs.

día de _____ de _____ a _____ hrs.

OBSERVACIONES. _____

5. DESMANTELAR, RECUPERAR Y TRANSPORTAR MATERIALES DE REGRESO A GUADALAJARA.

Salida, día _____ de _____ hora _____.

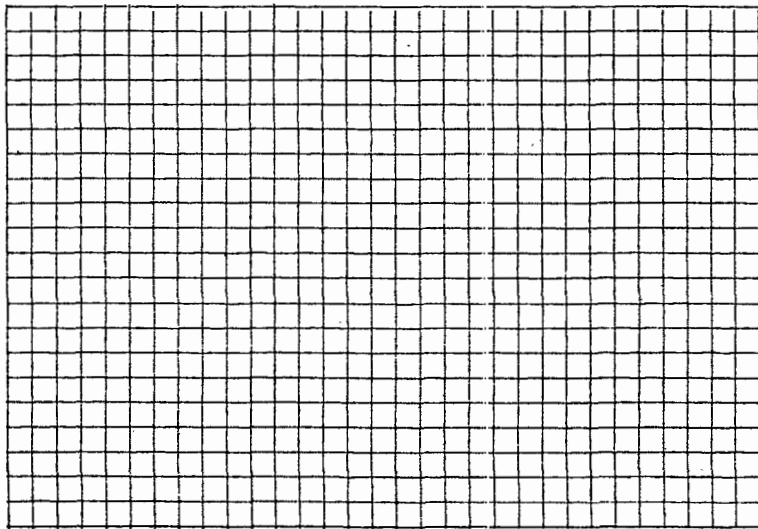
Lugar: _____

OBSERVACIONES FINALES. _____

6. LUGAR PARA EL CROQUIS DEL PABELLÓN.

DIMENSIONES: Largo: _____ Ancho: _____

Alto: _____



PROYECTO: _____ APROBO: _____ FECHA: _____ OBSERVACIONES: _____

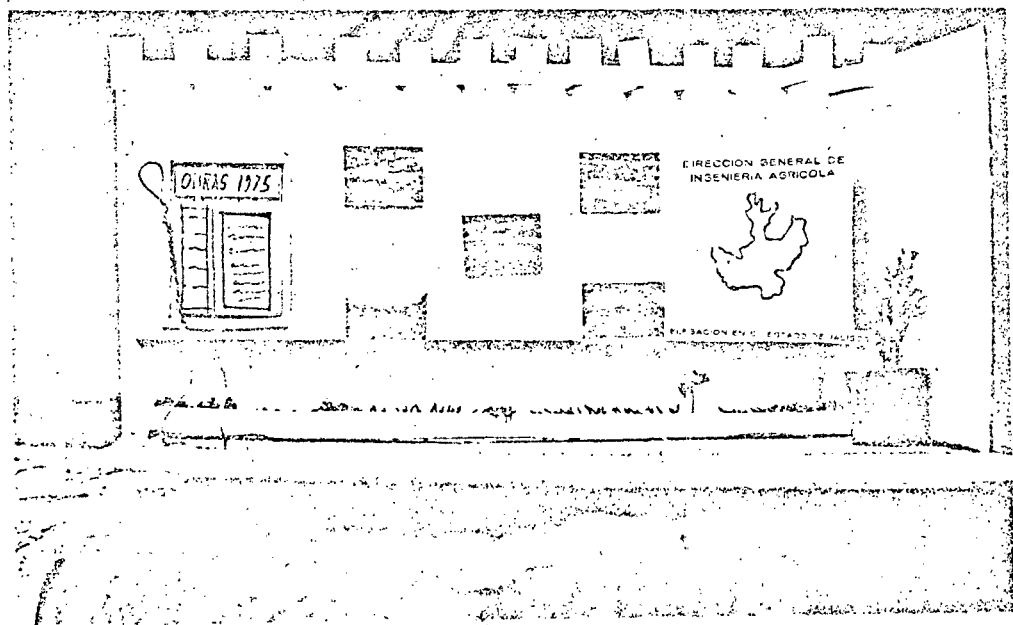


Fig. 10. Es recomendable elaborar con la debida --
anticipación a la exposición, una "maque-
ta" a escala proyectando el pabellón, con
su probable distribución y material a ex-
poner.

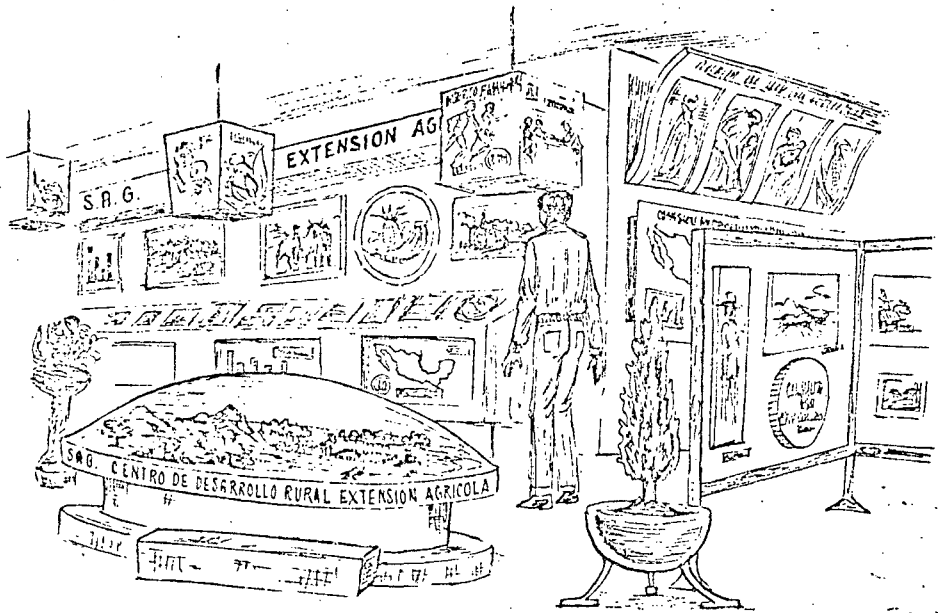


Fig. 11. La forma, contenido y distribución del -- material empleado en una exposición estatal, influye determinantemente en los re sultados de la misma.



Fig. 12. En las exposiciones regionales se recomienda usar material gráfico sencillo. Así como mamparas prácticas y fáciles de desmontar y acarrear.

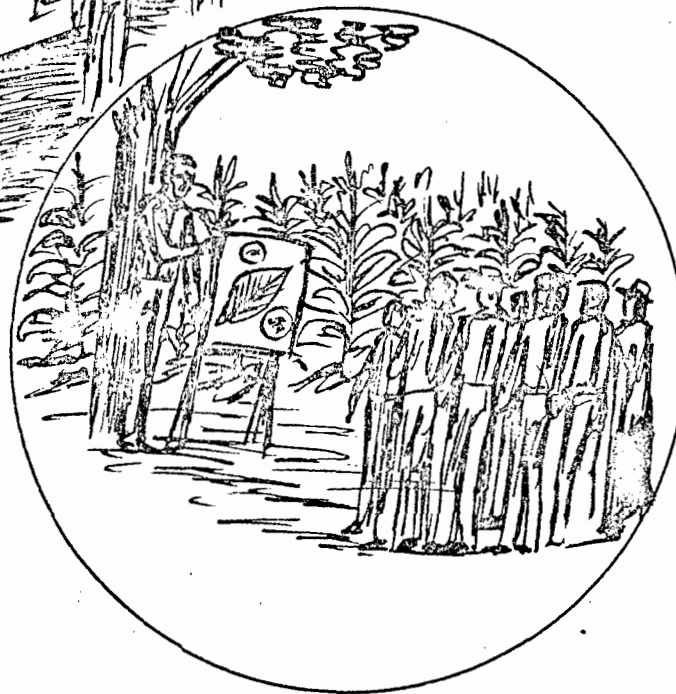
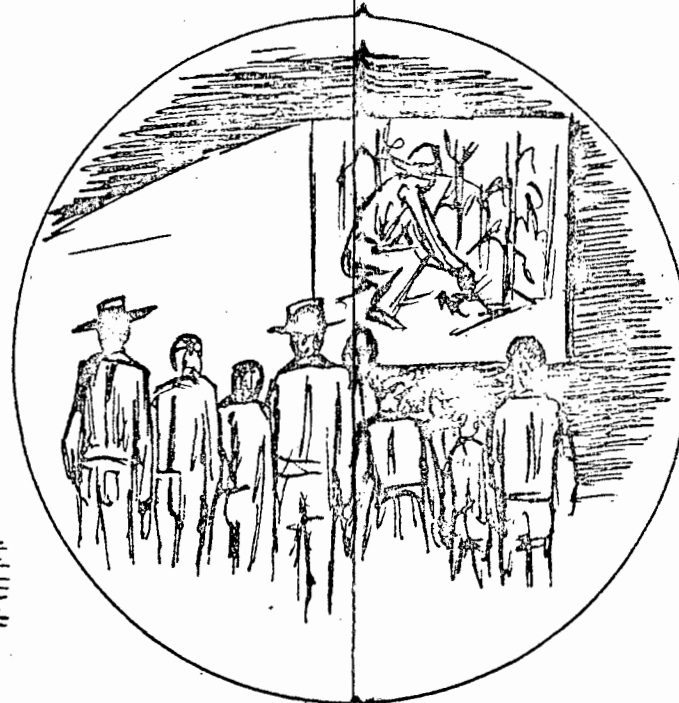


Fig. 13. Se procurará realizar las exposiciones en los mismos terrenos de los agricultores, mostrando la utilidad práctica de la asistencia técnica.

ZONIFICACION DEL ESTADO DE JALISCO EN BASE AL AREA DE INFLUENCIA DE LAS EXPOSICIONES

